

# 書類交付

下記の順路に沿って各自配付資料を受け取り座席に着席してください。

## ステージ上の配布物

### 順路

- 1 学生証をICカードリーダーにかざしてください。
- 2 ステージ上の配布物を1部ずつ取り、着席してください。
- 3 着席の際は、座席番号がついている座席に着席してください。
- 4 配布の「配付書類及び解説」に記載されているものが、すべて手元にあるか確認してください。

# 教務ガイダンス

人間科学部 臨床心理学科 新1年次

※配布の「配布書類及び解説」に記載されているものが、  
すべて手元にあるか確認してください。



# アンケートのリマインド

入学式の日配付した書類にあるアンケートの回答がお済でない方へ

**未回答者は  
必ず回答を！**

**新入生対象 アンケートのお願い**

新入生の入学動機・大学生活で取り組みたいことの把握や今後実施予定のクラス担任との面談に際しての基礎情報として活用することを目的に新入生アンケートを実施いたします。

**QRコードからアンケートサイトに移動し  
内容に沿ってご回答ください。**

- ※ 回答時間短縮のため、学籍番号を記録できる設定で調査を実施しています。
- ※ 回答は統計的に処理され、個人が特定されることはありません。

**QRコードを利用できない方はURL を入力してください。**

<https://forms.office.com/r/PHBV4DhLwU>



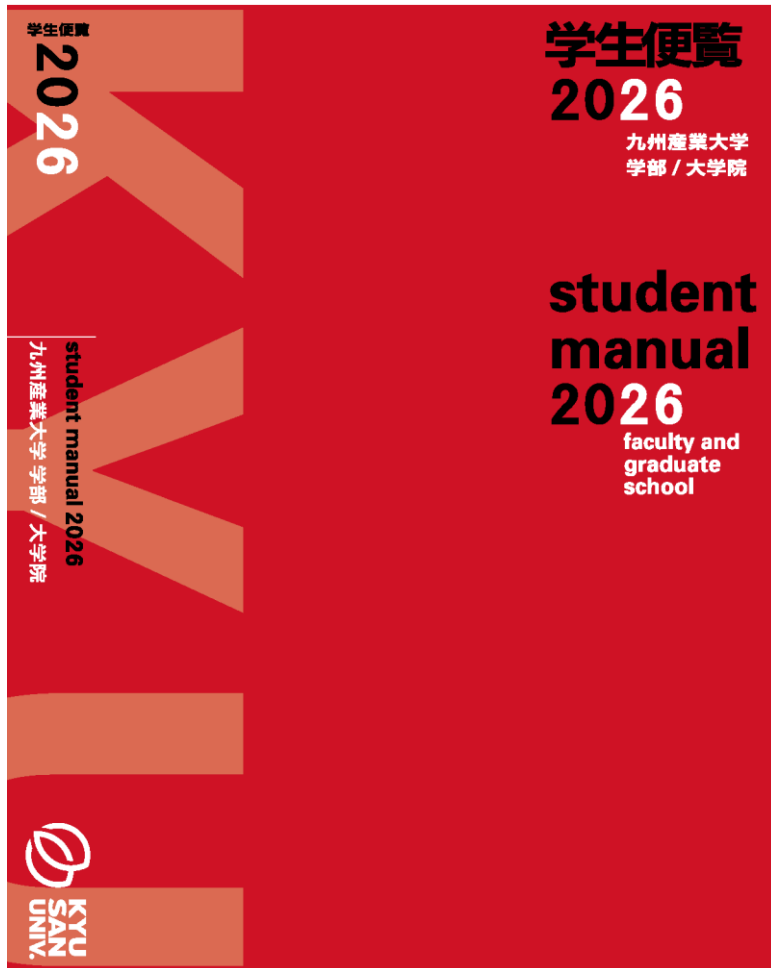
# 高校と大学の違い

	高校	九産大
学期制	3学期制（原則）	<b>KSUクォーター制</b> （第1Q,2Q,3Q,4Q）
授業時間	50分	<b>100分</b>
授業時間割 （履修）	指定されている （クラス共通）	自分自身で <b>選択</b> する
クラス制 及び クラス担任	あり （1クラス10～20人程度）	あり （ゼミナール担当教員）
教室	指定されている （クラス共通）	選択した授業科目によって <b>異なる</b> （授業科目ごとに指定）
卒業要件	学年制（原則）	<b>単位制</b> （124単位以上） 各学部の卒業に必要な単位数を修得する



大学生は「自己選択→自己決定→自己責任」

# 学生便覧



在学中、すべてのルールは  
学生便覧に基づいている

一般のカレンダーと**異なり**、  
休暇期間・祝日授業日等  
を掲載

# 学生便覧【修業年限・在学年限】

学則 第3条～第4条  
(学生便覧 P.5)

## 〈修業年限〉

第3条 **本学の修業年限は、4年とする。**

## 〈在学年限〉

第4条 **学生は、8年を超えて在学することはできない。**

2 前項の規定にかかわらず、編入学又は再入学を許可された学生は、修業すべき年数の2倍を超えて在学することはできない。

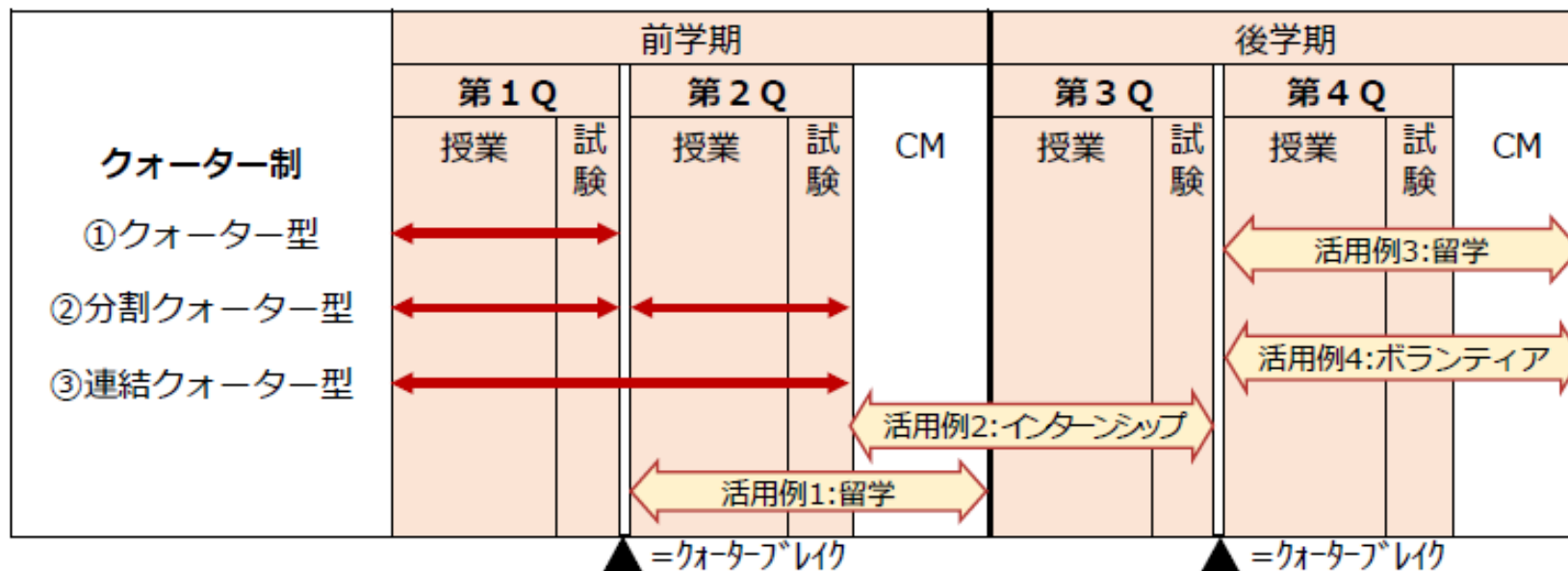
学生便覧にマーカーなどを  
引いてわかるようにしておきましょう



# KSUクォーター制について

学生の皆さんが、高い教育効果を得られるように、

2025年度から「KSUクォーター制」を導入しています。



# KSUクォーター制について【開講パターン】

授業は、科目の特性に応じて、主に以下のパターンで開講します。

## ■ クォーター型

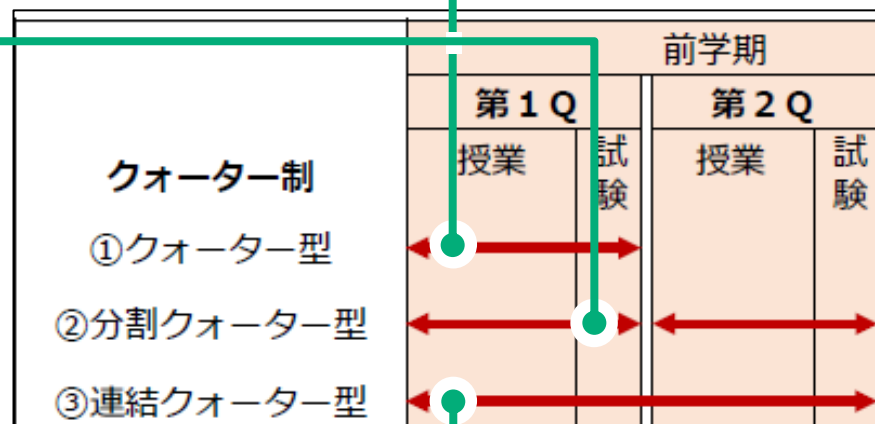
週2回×7週（14回）で1クォーター内で開講

## ■ 分割クォーター型

週1回×7週×1クォーター（7回）

## ■ 連結クォーター型

クォーターをまたいで開講  
週1回×7週×2クォーター（14回）



## ■ その他（集中講義等）

夏季休暇等を実施

※実施期間は科目によって異なります。

学部や学科によって開講パターンの比率や実施方法が異なるため、必ずシラバスや時間割を確認しましょう。

# 学年暦【授業実施日・補講日】

- 前学期授業期間（1～2Q） | 4月 7日（火）－ 7月22日（水）
- 1Q(1クォーター) | 4月 7日（火）－ 5月28日（木）  
※5月28日（木）は、月曜授業の振替実施日です。
- 2Q(2クォーター) | 6月 4日（木）－ 7月22日（水）
- 後学期授業期間（3～4Q） | 9月14日（月）－ 1月18日（月）
- 3Q(3クォーター) | 9月14日（月）－ 11月 6日（金）  
※11月5日（木）は、月曜授業の振替実施日です。
- 4Q(4クォーター) | 11月13日（金）－ 1月18日（月）

[ 授業回数：半期14回・通年28回 ]

祝日授業実施日	4月29日（水） 昭和の日 7月20日（月） 海の日 10月12日（月） スポーツの日 11月 3日（火） 文化の日 11月23日（月） 勤労感謝の日 ※授業日のため忘れずに登校すること！
補講日	土曜日または平日6限目に実施

# 休講・補講

休講：授業担当者のやむを得ない理由で授業が行われないこと。

補講：休講した授業を補うために行う授業。  
**土曜日**または**平日の6限**に実施。

※休講・補講の情報は**K'sLifeで通知**します。

# 学年暦【定期試験・追試験】

## 定期試験

1Q（1クォーター）		5月29日（金）	－	6月2日（火）	まで
2Q（2クォーター）		7月24日（金）	－	7月28日（火）	まで
3Q（3クォーター）		11月9日（月）	－	11月11日（水）	まで
4Q（4クォーター）		1月20日（水）	－	1月22日（金）	まで

## 追試験

定期試験を**病気、その他やむを得ない事由**で  
受験できなかった学生に対して行う試験のこと。

追試験を申し出ることができる事由は**学生便覧**を確認すること。

※追試験申込に該当する場合は、お早めに教務課へご連絡ください。

# 学年暦【チャレンジマンズ・クォーターブレイク】

チャレンジマンズ	夏季：7月29日（水）－ 9月13日（日） 春季：1月23日（土）－ 3月22日（月）
クォーターブレイク	6月3日（水）、11月12日（木）

**チャレンジマンズ期間での学外での活動を推奨します！**

海外留学、ボランティア活動、  
インターンシップ参加など  
積極的に取り組みましょう！

履修登録前から  
考えてみよう！



# 授業時間について

時限	時間
1限目	09:00 ~ 10:40
2限目	11:00 ~ 12:40
昼休み (60分)	12:40 ~ 13:40
3限目	13:40 ~ 15:20
4限目	15:40 ~ 17:20
5限目	17:30 ~ 19:10
6限目	19:20 ~ 21:00

# 出席登録時間について

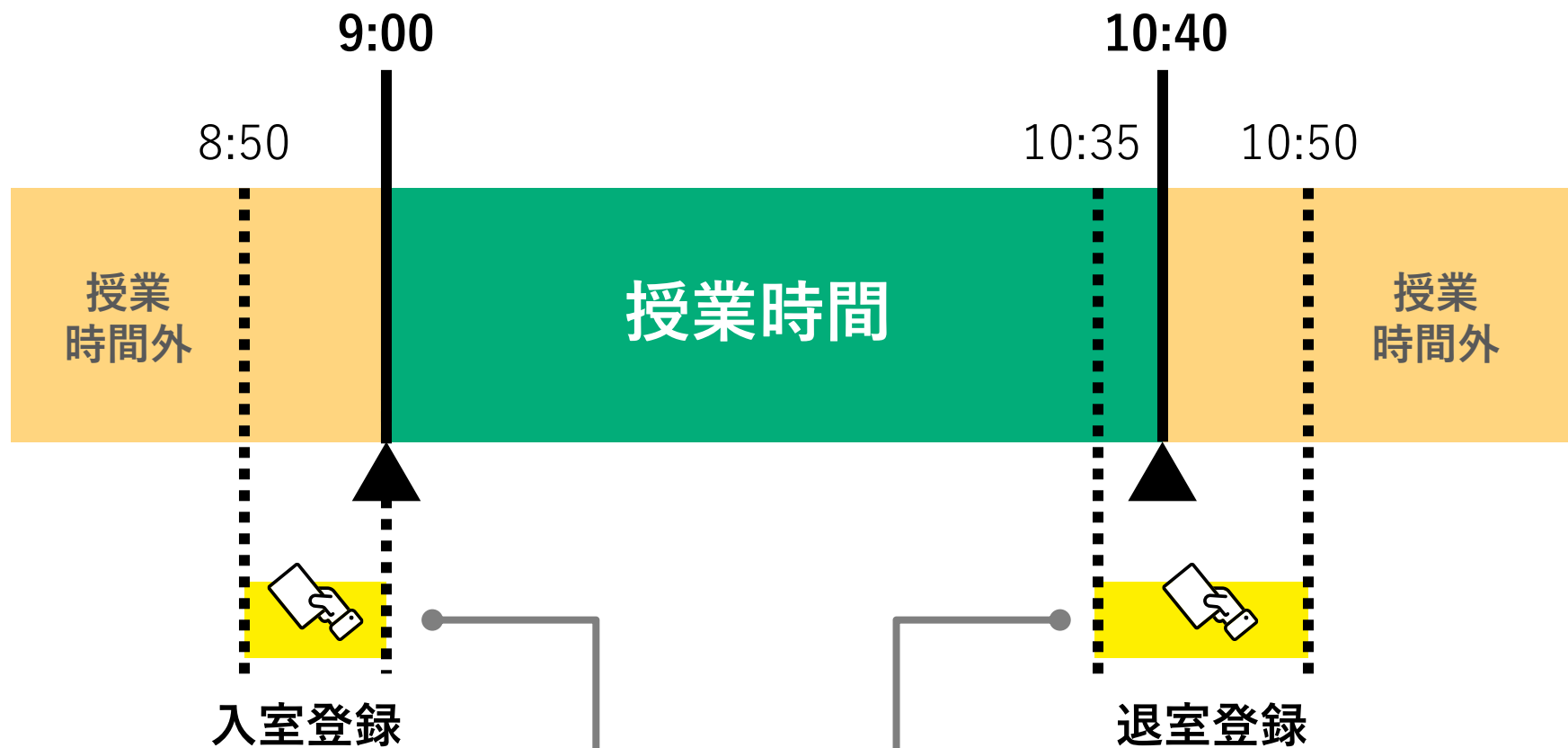
入室登録	授業開始 <b>10分前</b> から 授業開始 <b>(チャイム)</b> まで
退室登録	授業終了 <b>5分前</b> から 授業終了 <b>10分後</b> まで

各教室に設置の **ICカードリーダーに学生証をかざす** ことで「出席」登録ができます。

→ 正しい時間帯にかざせないと「遅刻」や「欠席」として登録されるため、注意すること。

# 出席登録時間について

(例) 1限目授業の場合



時間内に計2回学生証をかざないと「出席」として登録されません。

# 大学の学修について

大学の学修とは？

- … 講義（演習、実験、実習及び実技又はこれらを併用する場合を含む。）  
授業科目に登録し、授業を受け、試験に合格することによって完結する。

1 時間割を作成、WEB履修登録を行う

時間割確定後、教科書を購入

2 授業に出席

休講・補講に気を付けること

3 レポート提出等、定期試験

4 卒業に必要な単位を修得

学生便覧・履修ガイド・  
授業時間割表を参照すること

5 卒業

# 卒業要件と単位認定方法

## 「学則」 大学全体に関するルール

- ・ 第15条：卒業要件 … 別表第10  
卒業までに **1 2 4 単位以上** 必要
- ・ 第18条：単位の認定  
授業科目修了の認定は、筆記又は口頭による試験や  
その他適当な方法によって行われる。

成績評価は以下表示形式

**秀(S)・優(A)・良(B)・可(C)・不可(D/E)**

**単位修得**



# 卒業要件と単位認定方法

## 専門科目

特定の分野について  
専門的に学ぶ  
(学部・学科で異なる)

## 基礎教育科目

広く様々な学問を学び  
人間力を養う

## 外国語科目

外国語によるコミュニケーション能力を養う  
(英語・初修外国語)

「聞く・話す・読む・書く」

**卒業 (124単位以上)**



# 履修単位

1年間で履修できる上限単位数  
(第1Q~4Q)

46単位

半期で履修できる上限単位数  
(第1Q・2Q、第3Q・4Q)

30単位

※必修専門科目の再履修、集中講義科目は履修上限には含まれません。

各年次ごとの要件

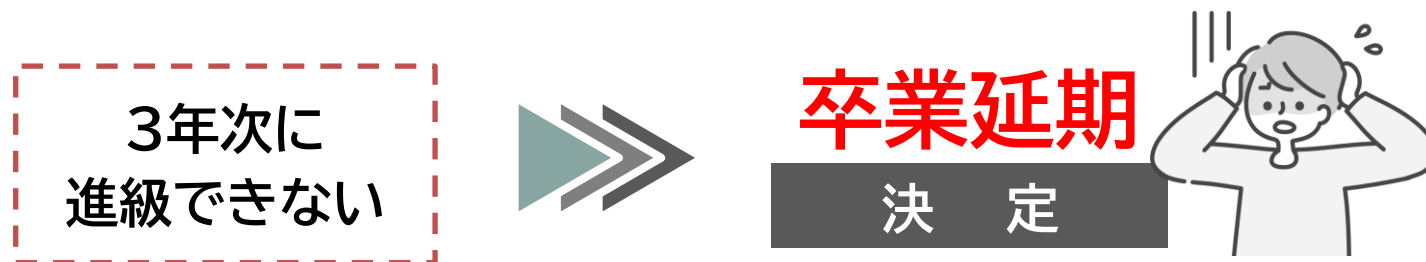


各要件をしっかりと理解し、計画的に履修登録を行いましょよう。

# 3年次進級要件

## ① 3年次進級要件

1年次及び2年次に配当されている授業科目を**36単位以上修得**していなければ**2年次のまま**とし、**3年次に進級することができず、留年**となります。



① 3年次進級要件

計画的に単位を修得してください。

# 卒業要件

## 人間科学部履修規程第5条：卒業要件

卒業するまでに必要な単位は、**124単位**ただし、以下の卒業要件を満たさなければならない。（学生便覧2026：P244）

専門科目	必修科目	14単位	外 国 語 科 目 か ら 2 0 単 位 以 上、 さ ら に 専 門 科 目 、 基 礎 科 目
	選択必修科目	6単位以上	
	選択科目	64単位以上	
基礎教育科目		14単位以上	
外国語科目		英語6単位以上	
合計	124単位以上		

専門科目の選択科目では、学科基幹科目から**20単位以上**修得し、授業科目配当表の中から、以下の要件を満たさなければならない。（学生便覧2026：P245）

- 公認心理師コース：  
**A群、B群及びC群から12単位以上**
- 精神保健福祉士コース：  
**A群及びD群から12単位以上**
- 臨床心理福祉コース：  
**A群及びB群から12単位以上**



# 卒業要件【外国語科目・基礎教育科目について】

人間科学部共通

区分	第1年次	第2年次	第3年次	第4年次	
	授業科目 (単位)	授業科目 (単位)	授業科目 (単位)	授業科目 (単位)	
基礎教育科目	導入科目	大学スタディスキル (2)			
	学際教育科目	実用国語 (文書力) (2)	実用国語 (伝達力) (2)		
		実用数学 (計算力) A (1)	実用数学 (活用力) (1)		
		実用数学 (計算力) B (1)			
		くらしの中の数学A (1)			
		くらしの中の数学B (1)			
		AI導入 (1)			
		プログラミング導入 (1)			
		データリテラシー (1)			
	データサイエンス基礎 (1)				
	データサイエンス実践演習 (1)				
	キャリア教育科目	キャリア形成基礎論 (2)	キャリア開発論 (2)	キャリア実践概論 (2)	
		主催者リテラシー (2)			
		消費リテラシー (2)			
		九産大力 (2)			
文芸法政総合科目	学生サポート	学生サポート入門 (2)			
	クロス科目	実践クロス講座 (2)			
		実践力育成演習 (2)			
	両科	課題解決演習 (2)			
		教養講座 (2)			
	人文科学の科目	実践コラボ講座 (2)			
		実践コラボ演習 (2)			
		日本の歴史A (1)	日本の歴史B (1)		
		世界の歴史A (1)	世界の歴史B (1)		
		哲学の世界A (1)	哲学の世界B (1)		
文学の世界A (1)		文学の世界B (1)			
心理学の世界A (1)		心理学の世界B (1)			
文化人類学A (1)		文化人類学B (1)			
美学・美術史A (1)		美学・美術史B (1)			
芸術の世界A (1)		芸術の世界B (1)			
社会科学の科目	人文科学の世界 (2)				
	法学A (1)	法学B (1)			
	日本国憲法A (1)	日本国憲法B (1)			
	現代の政治A (1)	現代の政治B (1)			
	地理の世界A (1)	地理の世界B (1)			
	人権・平和問題A (1)	人権・平和問題B (1)			
	ジェンダーと社会A (1)	ジェンダーと社会B (1)			
	社会科学の世界A (1)	社会科学の世界B (1)			
	自然科学の科目	科学の世界A (1)	科学の世界B (1)		
		地球環境A (1)	地球環境B (1)		
生物の世界A (1)		生物の世界B (1)			
自然科学の世界A (1)		自然科学の世界B (1)			
スポーツ科学演習A (1)		スポーツ科学演習B (1)			
心と身体の健康A (1)		心と身体の健康B (1)			
外国語科目		Reading & Writing I (1)	Reading & Writing II (1)	Reading & Writing III (1)	Reading & Writing IV (1)
		Listening & Speaking I (1)	Listening & Speaking II (1)	Listening & Speaking III (1)	Listening & Speaking IV (1)
		English Plus A (1)	English Plus B (1)		
		English Expressions A (1)	English Expressions B (1)		
	イングリッシュキャリアプログラム	Four Skills I (1)	TOEIC Plus A (1)	TOEIC Plus B (1)	
		Four Skills II (1)	Reading Focus A (1)	Reading Focus B (1)	
		TOEIC Basic A (1)	Writing Focus A (1)	Writing Focus B (1)	
		TOEIC Basic B (1)	Business English A (1)	Business English B (1)	
		Domestic Job Training (4)	English Pronunciation A (1)	English Pronunciation B (1)	
		Overseas Job Training (4)	Introduction to Translation A (1)	Introduction to Translation B (1)	
		Global Perspectives A (1)	Global Perspectives B (1)		
初級外国語科目	ドイツ語I (1)	ドイツ語II (1)	ドイツ語III (1)	ドイツ語IV (1)	
	ドイツ語会話I (1)	ドイツ語会話II (1)	ドイツ語会話III (1)	ドイツ語会話IV (1)	
	フランス語I (1)	フランス語II (1)	フランス語III (1)	フランス語IV (1)	
	フランス語会話I (1)	フランス語会話II (1)	フランス語会話III (1)	フランス語会話IV (1)	
	韓国語I (1)	韓国語II (1)	韓国語III (1)	韓国語IV (1)	
	韓国語会話I (1)	韓国語会話II (1)	韓国語会話III (1)	韓国語会話IV (1)	
	実用韓国語 (1)	上級韓国語 (1)			
	中国語I (1)	中国語II (1)	中国語III (1)	中国語IV (1)	
	中国語会話I (1)	中国語会話II (1)	中国語会話III (1)	中国語会話IV (1)	
	実用中国語 (1)	上級中国語 (1)			
留学生に関する科目	アカデミック日本語I (1)	アカデミック日本語II (1)	ビジネス日本語 (1)	グローバル日本語 (1)	
	(読む・書く) (1)	(読む・書く) (1)			
	アカデミック日本語II (1)	アカデミック日本語III (1)			
	(読む・書く) (1)	(聞く・話す) (1)			
	アカデミック日本語III (1)				
	(聞く・話す) (1)				
	アカデミック日本語IV (1)				
	(聞く・話す) (1)				
	日本の歴史IA (1)	日本の歴史IB (1)	日本の歴史IIA (1)	日本の歴史IIB (1)	
	日本の文化IA (1)	日本の文化IB (1)	日本の文化IIA (1)	日本の文化IIB (1)	
日本の政治経済IA (1)	日本の政治経済IB (1)	日本の政治経済IIA (1)	日本の政治経済IIB (1)		
一般日本事情IA (1)	一般日本事情IB (1)	一般日本事情IIA (1)	一般日本事情IIB (1)		

〈基礎教育科目・外国語科目〉  
年次別授業科目配当表  
4年間で履修できる基礎教育科目  
と外国語科目が  
全て記載されている。

《卒業するまでに必要な単位数》  
14単位以上

《卒業するまでに必要な単位数》  
英語6単位以上

# 授業時間割について

「専門科目」

「KSU基盤教育科目・教職・留学生（日本事情）科目」

「KSU基盤教育科目（外国語科目・留学生の日本語）」

の3種類あります。

※時間割は、教務部のホームページからダウンロードしてください。

## 時間割を変更する場合

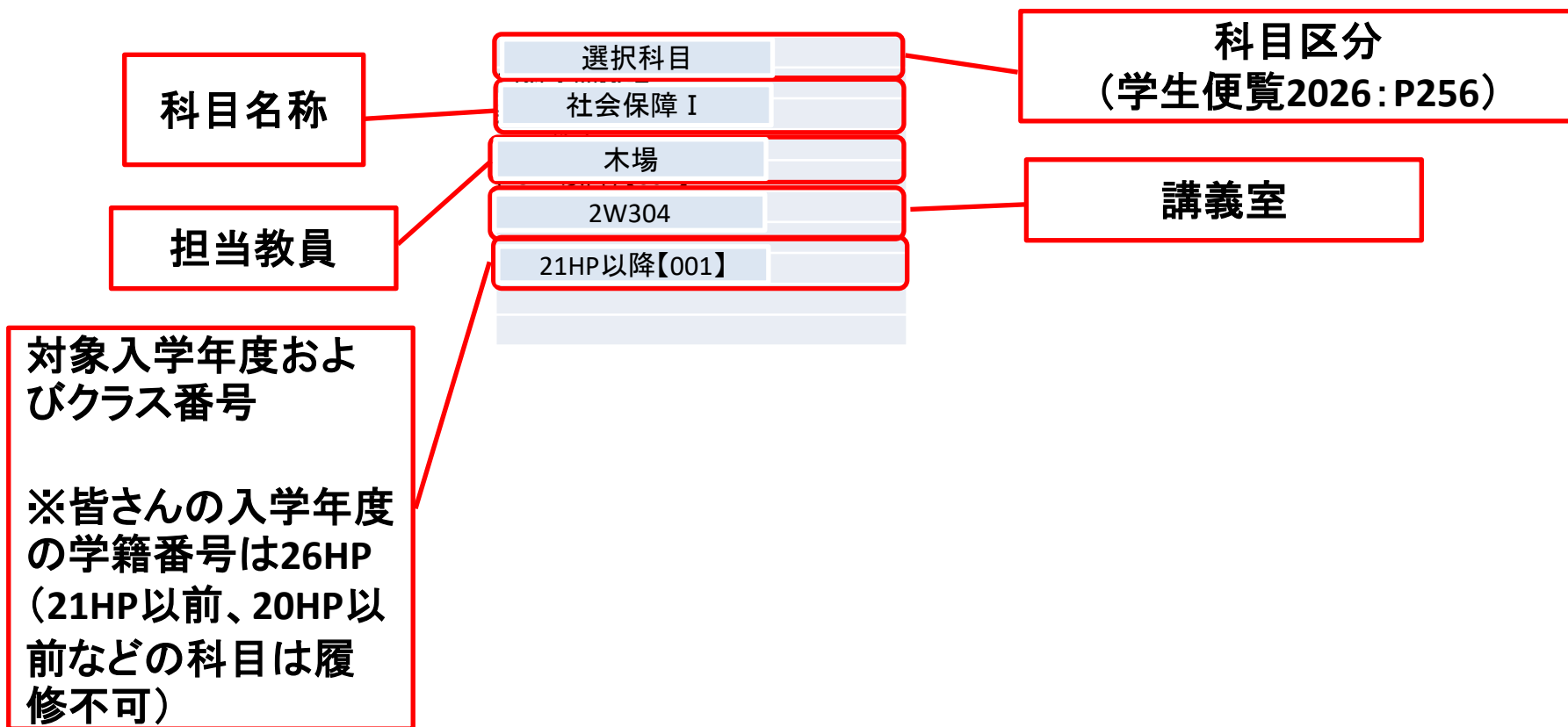
- ①授業を追加する
- ②受講者数などの理由により、教室を変更する
- ③担当者を変更する など

K'sLifeの連絡通知を必ず確認すること。

# 時間割表の見方について

授業時間割には、**期別**（1～2Q、3～4Q）・

**授業科目・担当者・教室等**が記載されている。



**卒業までに必ず修得が必要な必修科目をきちんとチェックしよう！**

# 授業時間割【見方について】

## 教室の見方

N 1 0 1 . . . . .	1号館 1階北側 1 0 1 教室
S 4 0 1 . . . . .	1号館 4階南側 4 0 1 教室
2 E 3 0 1 . . . . .	2号館 3階東側 3 0 1 教室
2 W 4 0 3 . . . . .	2号館 4階西側 4 0 3 教室
3 3 0 6 A B . . . . .	3号館 3階 3 3 0 6 A B 教室
4 2 番 . . . . .	中央会館4階 4 2 番 教室
パソコン教室3 . . . . .	中央会館4階 パソコン教室3
パソコン演習室2 . . . . .	中央会館3階 パソコン演習室
アリーナメインフロア . . . . .	体育館 2階



「履修ガイド+K'sLife利用ガイド」  
にも記載されています。

# 授業時間割【作成方法について】

- 1 火・水・金1限の3コマの内2コマに、**英語科目**が登録されるため、この曜日時限は空けておく。
- 2 その他の**全員履修科目等(必修含む)**は、教務課で事前登録をしているため、自分で履修登録がされているか確認する。  
(必修科目、全員履修科目など)
- 3 専門・基礎・外国語科目などを卒業要件に沿った自身の計画で履修する。

※履修登録単位数の上限は1年間に**46単位**。

# 授業時間割【事前に登録された科目について】

<事前に履修登録されている専門・基礎教育科目>

## 《前学期(第1Q～2Q)》

- \* 大学スタディスキル
- \* 臨床心理学概論
- キャリア形成基礎論
- スポーツ科学演習

## 《後学期(第3Q～4Q)》

- \* プライマリーゼミナール

**K' sLifeの時間割を確認**すること。

# 授業時間割【英語クラスについて】

## 事前に履修登録されている外国語科目

- 「Reading & Writing I・II」
- 「Listening & Speaking I・II」

→ 英語プレイスメントテスト結果によりクラス分け

4月5日（日）17時ごろに登録されるため、  
**K'sLifeを確認**すること。

# 集中講義

通常授業とは別に、授業実施期間外などで集中的に行われる講義です。  
時間割の集中講義科目欄をしっかりと確認してください。

3. 集中講義日程表(※日程は2026年4月時点です。日程は変更となる可能性があります。詳細は日程が近付いたら授業連絡で通知します。)

配当年次	期別	科目	担当	日程	時限
1	前期集中	*人間科学基礎 (24HP以前)	堀内 ゆかり	4/18	1～5限
			熊谷 賢哉	6/13	1～5限
			鐘ヶ江 淳一	6/27	1～4限
	後期集中	思考心理学	ダニエル・ギラガー	8/25～27	1～4限
				8/28	1～2限
	後期集中	社会学と社会システム/ 社会理論と社会システム (21HP以降/20HP以前)	孔 英珠	9/7～9/9	1～4限
9/10				1～2限	
2	後期集中	障害者・障害児心理学	中村 貴志	8/29	1～5限
				8/30	1～5限
				8/31	1～4限
3	後期集中	関係行政論	徳田 智代	9/1、9/4	2～4限
				9/2～9/3	1～4限
	後期集中	精神保健福祉の原理 I	藤原 朋恵	8/25～8/27	1～4限
				8/28	1～2限
4	通年集中	ソーシャルワーク実習 (21HP以降)	橋本 みさえ 藤原 朋恵	改めて教員から通知	-

# 基礎教育科目の国語科目と数学科目について(1年次生)

4月2日(木)に実施した国語・数学プレイスメントテストの結果により、以下の科目が**履修登録されている場合**があります。  
この場合は**必ず履修**し、単位を修得してください。

## 【国語科目】

- ・低得点層：「実用国語（文章力）」または「人文科学の世界」
- ・高得点層：「実践クロス講座（応用国語）」

※「実践クロス講座（応用国語）」は、夏休み集中講義で実施するため、年間履修上限単位数には含まない。

## 【数学科目】 ※文系学部のみ

- ・低得点層：「実用数学（計算力）A・B」または  
「実用数学（計算力）A・B」 + 「リメディアル数学A・B」  
※「リメディアル数学A・B」は補習授業のため、単位は認定されない。

# 基礎教育科目の【文理芸融合科目】について(1年次生)

基礎教育科目の中には【**文理芸融合科目**】という区分があります。  
『**実践クロス講座**』や『**実践コラボ演習**』、『**教養講座**』などです。

内容は、**SDGs**や**ダイバーシティ**、**AI**や**警察連携講座**、さらには  
**囲碁**まで、様々なジャンルを揃えています。

上記の内容も含め、基礎教育科目では幅広い教養を学べるように  
設定されていますので、ぜひ興味のある科目を探してみてください。

基礎教育科目についてのお問い合わせは、**基礎教育センター窓口**  
**(1号館2F)**までお願いします。

# 履修登録

履修登録の方法は  
「履修登録説明会」  
でお話します。

## 履修登録期間

4月6日（月） 10：00

— 4月7日（火） 23：55 まで

- ※1 前学期（1～2Q）・後学期（3～4Q）及び通年（1～4Q）科目すべてこの期間に登録すること。
- ※2 単独クォーターのみで開講する科目を履修登録すると **1Q** のようにアイコンが表示されます。

## 履修登録変更期間

前学期(1～2Q) | 4月8日（水） 10：00 – 4月13日（月） 23：55まで

後学期(3～4Q) | 9月7日（月） 10：00 – 9月23日（水） 23：55まで

（但し、9月10日（木）～9月13日（日）は除く）

※ 他学部・他学科科目の履修はこの期間に申請すること。【希望者はまず教務部窓口へ】



要注意

- **CLノートの入力を完了していなければ、履修登録画面に進むことができません！**  
入力が完了していない場合は早急に入力をしてください。
- 授業内容・教室の規模に応じて履修登録を制限している科目もあります。
- 履修登録期間終了後は科目の追加登録は一切できません。

# 履修登録【システム制限について】

履修登録期間はK's Lifeが混み合います

履修登録期間は自宅PCやスマートフォンなど学外ネットワークからのアクセスが集中することが予想されるため接続に時間がかかる可能性があります。

要確認！

サーバダウンへの対策として、

1アカウントにつき1ログインしかできないようにしています。

※複数ログインした場合は、最後にログインした端末（ブラウザ）のみ使用できます。

# CLノート入力について

新入生用

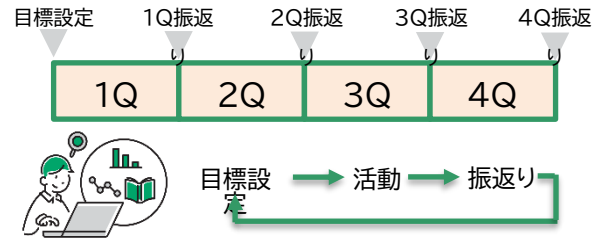
## 私のCampus Lifeノート(CLノート)について

### CLノートとは？



- 大学生活における、様々な活動を記録・蓄積するシステム
- 目標を立て、振り返り、取り組むことで、計画的な学習と活動の質向上
- 大学生活を通して学んだこと、身につけたチカラを可視化
- ゼミの面接や就職活動等に活用

### いつ・どこから入力？



- K'sLifeトップページのCLノートメニュー「目標設定及び振り返り」から入力可能
- 学年始めに目標を設定し、各クォーター終了後に振り返りを毎年行う(入力する)
- 自身が入力した内容は、クラス担任からFB(リアクションやコメント)が行われる
- 必ず入力を完了すること！

### 注意事項など



- CLノートへの入力が完了していない場合、履修登録・変更が行えません
- 入力内容に基づき、クラス担任との面談(きちんと入力)
- システムの操作方法が分からない場合は動画マニュアルまたは総合情報基盤センター(中央会館3F)へ

# 出席について

## 本学学生のデータ分析の結果

**3回以上欠席**すると、  
**単位修得率が大きく下がります。**

【よくある質問】

「何回まで休んで良いか」 → **出席が当たり前！**

→ **原則、出席回数が2分の1に満たない場合、  
定期試験を受験することができません。**

急な病気等で欠席することもあるので、  
普段から授業にはすべて**出席して課題提出等に  
欠かさず取り組みましょう。**



# 出席について



繰り返しになりますが…

急な病気等で欠席することもあるので、  
普段から授業にはすべて**出席して**課題提出等に欠かさず取り組みましょう。

気が緩んでサボってしまう 等

休み癖がつく

授業についていけない

単位が取れない

修学意欲の低下

中退



# 学籍情報の更新

1

menu > マイInfo > 学生情報をクリック



2

学籍詳細情報の「編集」をクリック



## 学生情報編集

学生情報を入力して、「登録」ボタンを押してください。  
必須入力項目には、項目名の右側に必須マークが表示されています。  
学籍詳細情報の郵便番号、住所、電話番号項目で、登録内容に変更のある場合は、画面右下の「変更届」を印刷し、必要事項を記入して [教務課へ必ず提出](#)してください。  
携帯E-mailアドレスを変更登録した場合、登録したアドレスあてに「登録メールアドレス確認」という件名のメールが届きます。

A screenshot of the '学生情報編集' (Student Information Edit) form. The form displays the student's name and other details. The '登録' (Register) button is highlighted with a red box.

学籍基本情報	
学籍番号	■■■■■
在籍状況	在学中
学生氏名	学生 一郎
性別	男
在学形態	一般学生
学生区分	一般学生

3

変更が生じた情報を更新し、「登録」をクリック

## 注意点

- ①氏名等WEB上で更新できない項目に変更が生じた場合は教務課窓口に 変更届を提出してください。  
[教務課WEB > 学籍に関するページ > 本人・保証人の住所等変更について](#)
- ②必ず [最新の電話番号・アドレス](#)に変更してください。

# 学籍情報の更新（住所変更について）

住所変更は、K'sLifeで申請ができます。問題がなければ、2～3日で手続きが完了します。

1 menu > マイinfo > 各種申請をクリック



2 申請状況の「新規申請」をクリック



3 申請書一覧を更新し、「住所変更登録申請」をクリック



4 変更する内容を修正し、「申請」をクリック



## 教科書購入Webサイト

---

Webサイト公開期間

4月3日（金） - 5月22日（金）

教科書受渡

受渡場所

中央会館5階（53番教室）

受渡期間

4月6日（月） - 4月24日（金）

※この日以降は1号館横 丸善売店で受け渡し



- 履修する科目のシラバスを確認すること。
- 購入後の返品ができない場合があるため、履修登録が終了した後購入すること。

# AI・データサイエンス副専攻について

# AI・DS副専攻

- 文・理・芸 融合の多彩な学部横断型の学び -

POINT  
1

社会において必要とされる、AI・データサイエンスに関する基礎的な教養を修得する

POINT  
2

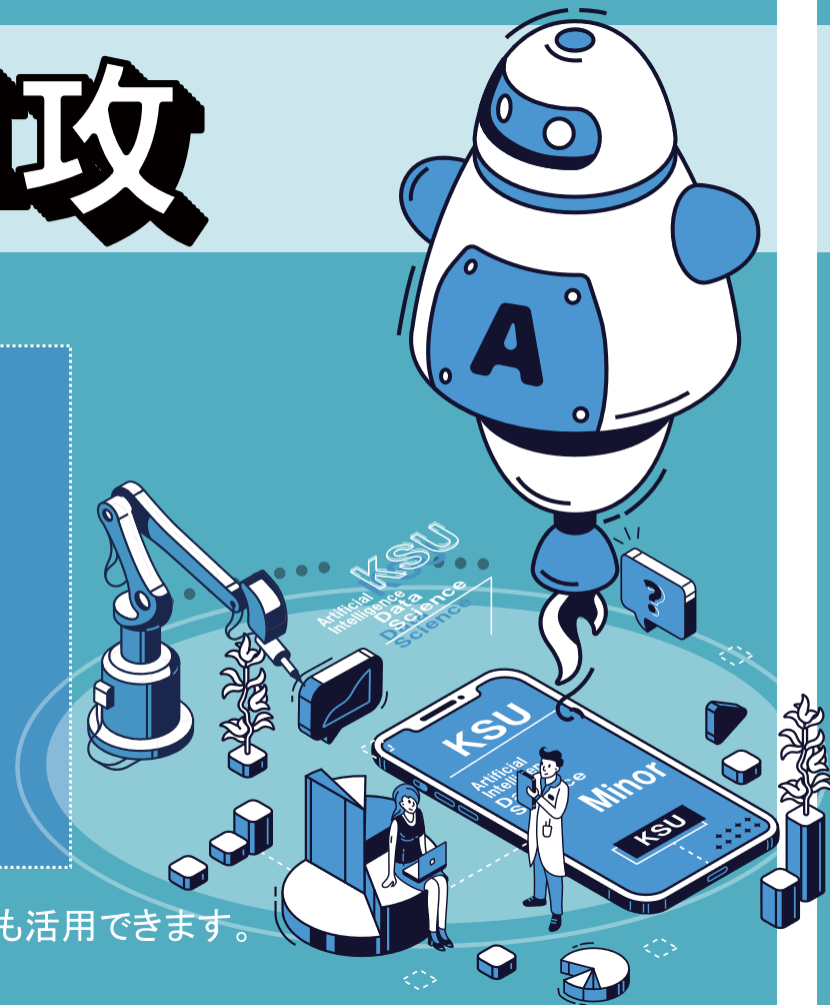
横断的にAI・データサイエンスに関する幅広い知識と経験を得る

POINT  
3

ムリ・ムダのない体系的なカリキュラムで文系、理系、芸術系 問わず安心して学べる

◎将来役に立つ知識だけでなく、ガクチカのひとつとしても活用できます。

◎少しでも興味がある方は教務課まで！



# 全学一斉安否確認訓練について

実施日：2026年4月7日（火）

時間：9時30分～16時00分

詳細は、配布書類【全学一斉安否確認訓練】を確認してください。



みんなで参加！

## 安否確認訓練 のお知らせ

日時 2026年4月7日(火) 9時30分～16時00分

訓練内容 安否確認システム訓練

スマホから自身の安否確認状況を報告

・ Microsoft Teamsに送られてきたURLから回答



〈通知内容〉

九州産業大学危機管理対策本部です。  
福岡県東部地域においてマグニチュード7.0(震度6)の地震が発生しました。  
以下URLから安否状況を回答してください。

対象 全学生及び全教職員

質問事項

学生

- 1 | 学籍番号
- 2 | 氏名
- 3 | 本人の安否・負傷状況
- 4 | 現在地
- 5 | 支援の要否

教職員

- 1 | 所属学部・部所
- 2 | 氏名
- 3 | 本人の安否・負傷状況
- 4 | 現在地
- 5 | 出社の可否

〈お問い合わせ〉 総務部総務課 TEL：092-673-5511

## 4/2 英語プレイスメントテスト(未受験者)について

クラス分けのために本日（4/3）中に  
必ず受験してください。

テスト未受験者は、Listening&Speaking、  
Reading&Writing科目の履修ができません



# 教務部ホームページ

時間割（授業・定期試験）など教務に関する情報を掲載

## トップページ

- 教務課からのお知らせ
- よくある質問
- 利用の手引き
- 学籍関係      etc…

## 学部別ページ

- 履修・授業・卒業に関すること
- 時間割
- 学部からのお知らせ      etc…



【教務部HP】

## AIチャットbot



チャットbotに質問

まずはクリック！

- 24時間365日対応可能なAIを使ったシステムです。
- 分からないことがあれば、まずはチャットbotに質問してみましょう！
- 教務部HP、K's Lifeの画面から質問できます。

# 教務課からのお願い



Microsoft Teams

教務課から皆さんに伝えることなど、こちらを使用しますので、**モバイルアプリをダウンロードして、通知をオン**に設定してください。

質問などありましたら、チャットでも受け付けます！

## はじめに (Office365 にログインし Teams を表示)

Office365URL

<https://portal.office.com/>

上記 Office365 の URL にアクセスし、①本学のメールアドレスを入力し、次へをクリックします。  
② K'sLife と同様のパスワードでサインイン後、③ Teams をクリックします。なお、④デスクトップアプリをダウンロードから、パソコン用アプリをインストール可能です。また、⑤の QR コードから Teams モバイルアプリをダウンロードできます。

# AI英語学習アプリ レシピーについて

九産大では、あなたの興味と実力に最適な学習メニューを提案してくれるAI英語学習アプリ「レシピー」を導入します。2026年4月1日～9月30日は無料で利用できます。まずは、必ずダウンロードとログインをしてください！

**AI英語トレーニングを体感してみよう！**

📌 レシピー

## すぐ実感 無駄なく 英語力UP!

AIが、あなたの弱点に合わせた学習レシピを生成。

ライティング  
スピーキング  
リスニング  
リーディング  
文法

英語学習に必要な6つの長短を完備!

自分だけの学習レシピだから、英語も毎日成長できる。

📄 250万ダウンロード

開発者: Polyglots Inc. | 2025年12月～2026年4月 | 無料公開中

© 2025 Polyglots Inc. | 九産大 情報公開課 | 九産大 英語センター

### 九産大×AI英語学習

AIを使って、気軽に続けやすい英語学習を始めませんか？  
4月から、誰でも気軽に始められ、あなたに合った学び方をAIが自動で選んでくれる英語学習アプリ「レシピー」を導入します。  
まずは、必ずダウンロードとログインをしてください！  
英語が苦手でも、短時間で取り組める内容からスタートできるので安心です。

無料トライアル期間：2026年4月1日～9月30日

### アプリへのログイン方法

1. アプリ「レシピー」をダウンロード  
管理画面をご使用前にアプリをダウンロードし、ログインしてください。  
QRコードを読み取っていただくことで直接ストアにアクセスできます。  
アプリのロゴ  
iOS  
Android
2. 「レシピー」にログイン  
アプリを開いて、「ログインor新規登録」を選択してください。  
アカウントはポリグロッツにて作成しております。  
メールアドレス、指定のパスワードを入力してください。
3. パスワードの新規設定  
パスワードの再設定をしてください。
4. お問い合わせ先  
ログインできないなどのお困りごとがございましたら、下記までご連絡ください。  
ポリグロッツ法人営業部：sales@polyglots.net

# 国際交流センターの名称変更について

国際交流センターは

## グローバル教育センター

GEC (Global Education Center)に名称が変わります

GECでは学生を支援する様々な海外経験プログラムを準備していますので、ご活用ください。



グローバル教育センター公式Instagram

フォローして、留学や国際交流に関する情報を手に入れよう！



海外渡航届について

海外に渡航する場合、大学が渡航者情報と学生の安全を把握します。右のQRコードからアクセスし、渡航1週間前までに、その内容を入力してください。



# 実践クロス演習(グローバル実習)について

2026年度 新規開設（基礎教育科目）

## 実践クロス演習（グローバル実習）

【後学期集中：2単位】

実際に短期間（1週間程度）海外に行き、  
現地企業で働く方との交流や文化研修を通  
して、今後の留学への意欲向上やキャリア  
選択の幅を増やしていく。

研修先は韓国、香港、マレーシアの中から1カ国を選択。

※渡航前に複数回授業とオリエンテーションあり。

興味がある学生は、ぜひ履修登録をしてみてください。



# 授業録画およびアーカイブ配信

本学では、皆さんの学修支援（復習や理解定着、やむを得ない欠席時の補完）および教育の質向上を目的として、原則として講義形式の授業を録画し、アーカイブ動画の配信を行います。



！  
要注意

- ・ アーカイブ動画の配信は、復習や欠席時の補完を目的に実施するものです。  
動画の視聴をもって出席扱いとはできません。
- ・ 授業や学内行事で撮影・録音した内容を無断でSNS等に投稿すると、  
学内での懲戒処分や著作権・肖像権侵害として法的責任を問われる  
可能性がります。

詳細は、本日配布書類

「講義科目の授業録画およびアーカイブ動画配信の開始について」をご確認ください。

# 教務課からのお願い

教務課人間科学部担当

092-673-5587

## 1. 電話に出てください

「**092-673-\*\*\*\***」は大学からの大事な連絡です。  
必ず電話に出るか、折り返しの連絡をしてください。

## 2. 学籍情報を更新してください

メールアドレス・電話番号が変わったら必ず更新してください。  
住所変更等、K'sLifeで更新できない項目が変わったら、必ず教務課に  
届出をしてください。

## 3. わからないことは何でも相談してください

分からないことがあったら、まずは自分で調べてみてください。  
調べても分からなければ、すぐ聞く、連絡する、相談するなどしてください。