

# アンケート

## 新3年次生対象 アンケートのお願い

新3年次生を対象として、現時点で身についた能力、大学生活全般の取り組みを把握し、教育改善に使用することを目的としてアンケートを実施します。  
配布資料（または以下のQRコード）から全員必ず回答してください。

**QRコードからアンケートサイトに移動し  
内容に沿ってご回答ください。**（所要時間約9分）

- ※ 回答時間短縮のため、学籍番号を記録できる設定で調査を実施しています。
- ※ 回答は統計的に処理され、個人が特定されることはありません。

**QRコードを利用できない方はURL を入力してください。**

<https://forms.office.com/r/dScTTmJTm6>



# 教務ガイダンス

生命科学部 生命科学科 3年次

※配布の「配布書類及び解説」に記載されているものが、  
すべて手元にあるか確認してください。



# 学年暦【定期試験・追試験】

**前学期授業:** 4月 8日 (月) - 7月19日 (金)

**後学期授業:** 9月16日 (月) - 12月24日 (火)

[ 授業回数: 半期14回・通年28回 ]

祝日授業実施日	4月29日 (月) 昭和の日 7月15日 (月) 海の日 9月16日 (月) 敬老の日 9月23日 (月) 振替休日 (秋分の日) 10月14日 (月) スポーツの日 <b>※授業日のため忘れずに登校すること!</b>
補講日	土曜日または平日6限目に実施
チャレンジマンズ	夏季: 7月28日 (日) - 9月15日 (日) 春季: 1月21日 (火) - 3月20日 (木) <b>※長期休業期間中の学外での活動を推奨</b> (海外留学、ボランティア活動、インターンシップ参加など)

# 学年暦【定期試験・追試験】

## 定期試験

**前学期** | 7月22日（月）－ 7月27日（土）まで

**後学期** | 1月10日（金）－ 1月20日（月）まで

## 追試験

定期試験を**病気、その他やむを得ない事由**で受験できなかった学生に対して行う。

追試験を申し出ることができる事由は**学生便覧**を確認すること。

# 卒業要件【履修制限について】

1年間で履修できる上限単位数

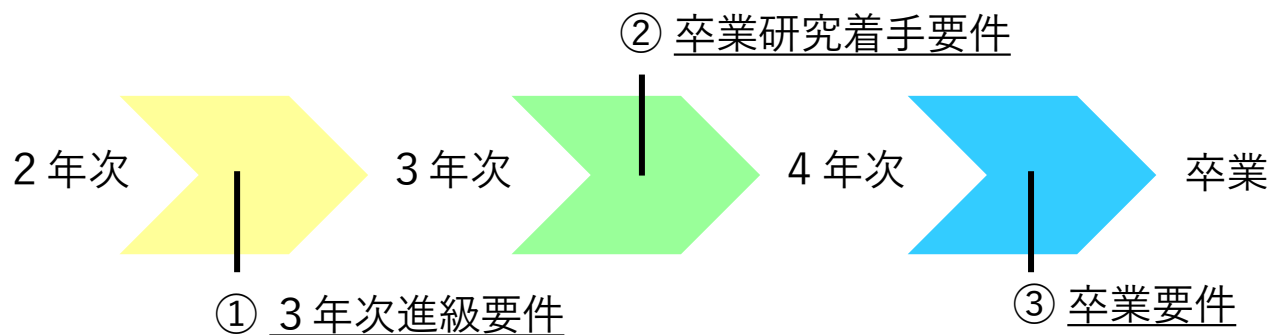
**44単位**

半期で履修できる上限単位数

**28単位**

※後学期の基礎数学再履修クラス、集中講義科目は履修上限には含まれません。

各年次ごとの要件



各要件をしっかりと理解し、計画的に履修登録を行いましょう。

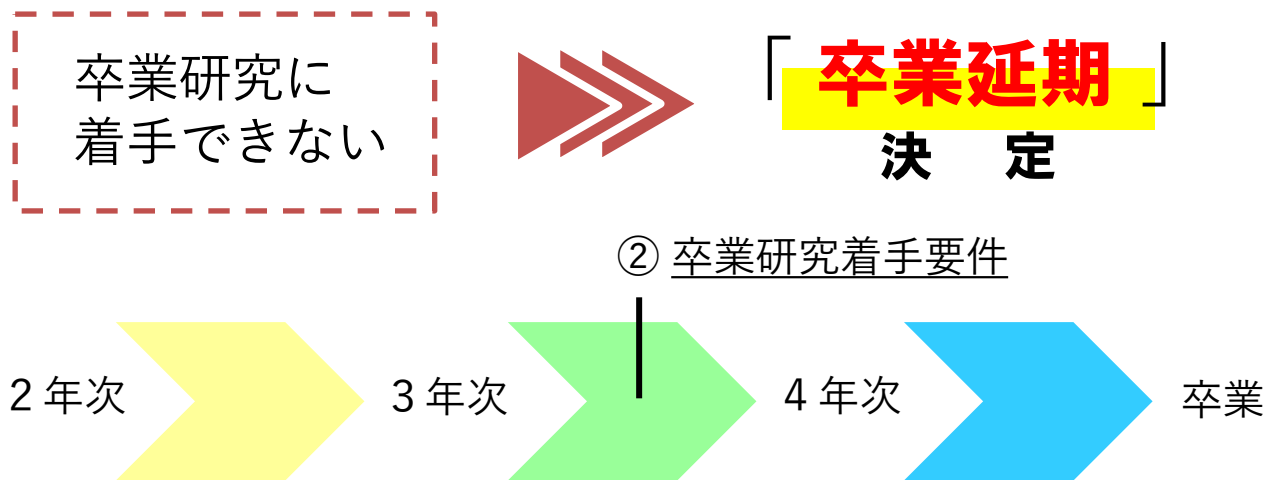
# 卒業要件【履修制限について】

## ● 卒業研究着手要件(22LL)

(1) 第3年次までに配当されている必修科目のうち、実験及び実習科目の単位を全て修得していること。

(2) 卒業に必要な124単位のうち、必修科目34単位以上を含む94単位以上を修得していること。

4年次配当科目「**卒業研究**」は**必修科目**



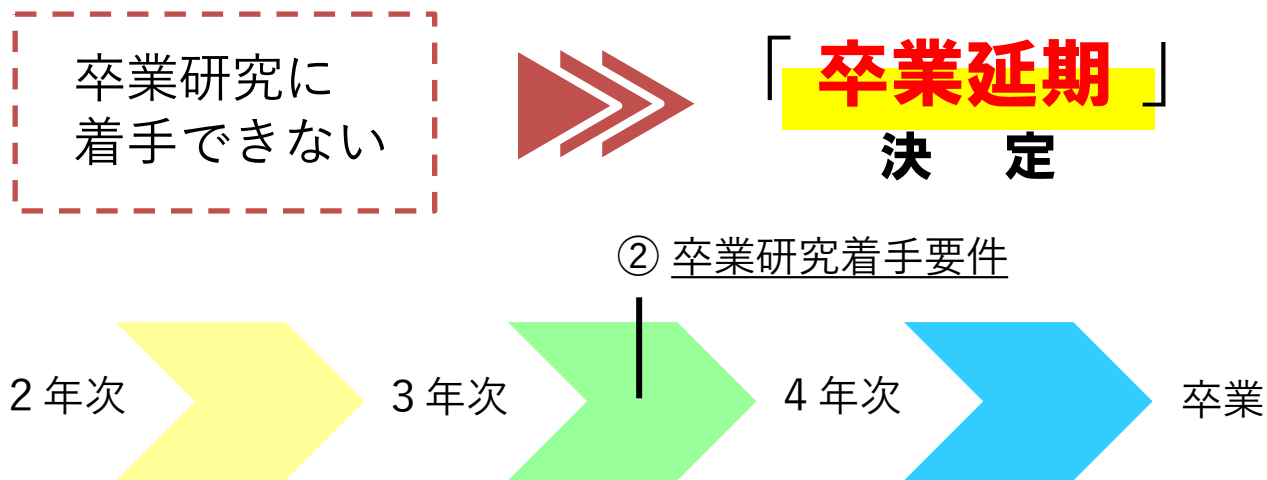
# 卒業要件【履修制限について】

## ● 卒業研究着手要件(20LL)

(1) 第3年次までに配当されている必修科目のうち、実験及び実習科目の単位を全て修得していること。

(2) 卒業に必要な124単位のうち、必修科目42単位以上を含む94単位以上を修得していること。

4年次配当科目「**卒業研究**」は**必修科目**

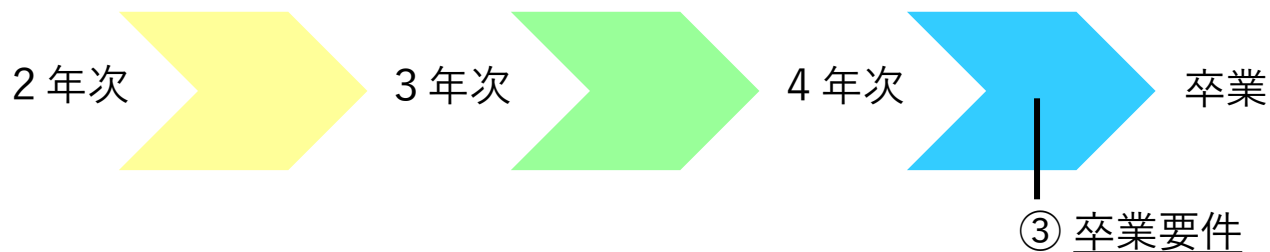


# 卒業要件【履修制限について】

## ●卒業要件(22LL)

卒業するまでに必要な単位は、124単位  
ただし、下記の卒業要件を満たさなければならない。

授業科目区分		授業科目及び単位数
専門科目	必修科目	54単位
	選択必修科目	2単位以上
	選択科目	38単位以上
基礎教育科目	導入科目	2単位
	学修基礎科目	22単位以上
	キャリア科目	
	文理芸融合科目	
教養科目		
外国語科目		英語6単位以上
合計		124単位以上



履修が不安な学生は成績原簿を印刷し、教務課へ

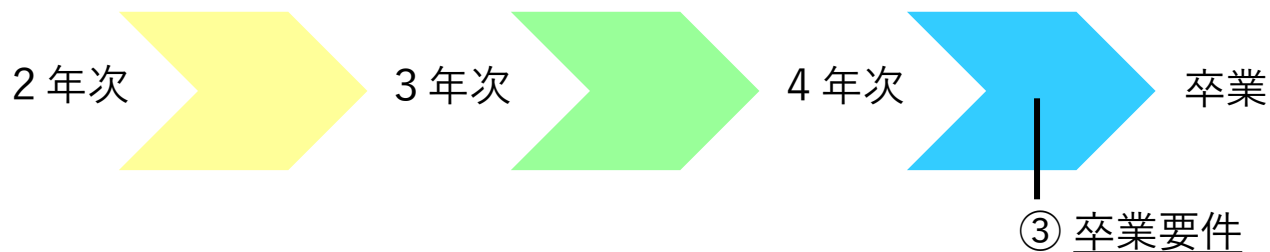


# 卒業要件【履修制限について】

## ●卒業要件（20LL）

卒業するまでに必要な単位は、124単位  
ただし、下記の卒業要件を満たさなければならない。

授業科目区分		授業科目及び単位数
専門科目	必修科目	62単位
	選択必修科目	26単位以上
	選択科目	6単位以上
基礎教育科目	導入科目	2単位
	実践科目	20単位以上
	教養科目	
	心と身体健康科目	
外国語科目		英語8単位以上
合計		124単位以上



履修が不安な学生は成績原簿を印刷し、教務課へ

# 卒業要件【成績原簿の見方について22LLの学生】

専門必修 科目 (54)	専門選択 必修科目 (2)	専門選択 科目 (38)	小計 (94)	導入科目	学修・キ ャ・文理	計	小計 (24)	英語 (6)	外国語科 目	小計 (6)	合計 (124)	教職
18	0	6	24	2	16	18	18	4	0	4	46	4

成績原簿の（）内の数字は卒業するまでに必要な単位数です。

※卒業研究に着手するために、皆さんは3年次終了時まで、各コースの実験・実習科目を全て修得し、必修科目34単位以上を含む94単位以上を修得する必要があります。（）内を満たせるようバランスよく履修しましょう！

## 注意点

- ① 他コース履修した科目は、12単位以内に限り「専門選択科目」に振り替えることができます。また、他学部履修した科目は、4単位以内に限り「基礎教育科目」に振り替えることができます。（P155）
- ② （）内の数より多く修得した科目は卒業単位に含まれないため、注意が必要です。（※専門選択必修科目のみ例外です。）

# 卒業要件【成績原簿の見方について20LLの学生】

専門必修 科目 (62)	専門選択 必修科目 (26)	専門選択 科目 (6)	小計 (94)	導入科目	実践・教 養・心	計	小計 (22)	英語 (8)	外国語科 目	小計 (8)	合計 (124)	教職
32	8	4	44	2	0	2	2	6	0	6	52	2

成績原簿の（）内の数字は卒業するまでに必要な単位数です。

卒業研究に着手するために、皆さんは3年次終了時まで、各コースの実験・実習科目を全て修得し、必修科目42単位以上、94単位を修得する必要があります。

（）内を満たせるようバランスよく履修しましょう！

## 注意点

① 他コース履修した科目は、6単位以内に限り「専門選択科目」に振り替えることができます。また、他学部履修した科目は、4単位以内に限り「基礎教育科目」に振り替えることができます。（P151）

② （）内の数より多く修得した科目は卒業単位に含まれないため、注意が必要です。（※専門選択必修科目のみ例外です。）

# 履修登録

## 履修登録期間

3月27日(水) 10:00

- 3月29日(金) 23:55 まで

※ 前学期・後学期及び通年科目すべてこの期間に登録すること。

## 履修登録変更期間

**前学期** 4月 9日(火) 10:00 - 4月12日(金) 23:55まで

**後学期** 9月 9日(月) 10:00 - 9月20日(金) 23:55まで

※ 他学部・他学科科目の履修はこの期間に申請すること。

**他学部・他学科科目の履修希望者はまず教務部窓口へ。**

- 授業内容・教室の規模に応じて履修登録を制限している科目もある。
- 履修登録期間終了後は科目の追加登録はできません。

# 履修登録【システム制限について】

## 履修登録期間はK's Lifeが混み合います

履修登録期間は自宅PCやスマートフォンなど学外ネットワークからのアクセスが集中することが予想されるため接続に時間がかかる可能性があります。

**履修登録初日の3月27日(水)は下記機能は利用できません。**

---

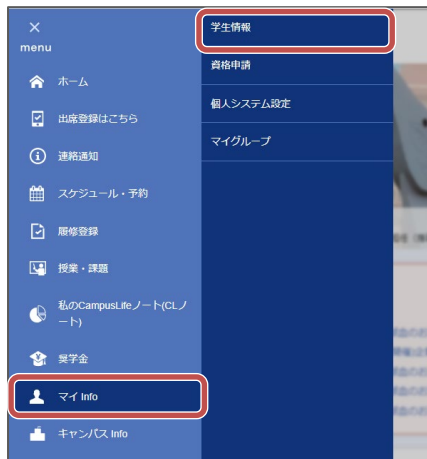
- 履修情報登録修正画面の「印刷ボタン」と「単位修得状況ボタン」
- 個人時間割画面の「印刷ボタン」（※時間割印刷は可能。）
- 教務システムトップの「単位修得情報の参照リンク」

※ システム稼働状況により翌日以降も制限される場合があります。

# 学籍情報の更新

1

menu > マイinfo > 学生情報をクリック



2

学籍詳細情報の「編集」をクリック



## 学生情報編集

学生情報を入力して、「登録」ボタンを押してください。  
必須入力項目には、項目名の右側に必須マークが表示されています。  
学籍詳細情報の郵便番号、住所、電話番号項目で、登録内容に変更のある場合は、画面右下の「変更届」を印刷し、  
必要事項を記入して 教務課へ必ず 提出してください。  
携帯E-mailアドレスを変更登録した場合、登録したアドレスあてに「登録メールアドレス確認」という件名のメールが届きます。

A screenshot of the student information edit form. The form is titled '学籍基本情報' (Basic Student Information) and contains the following fields:

学籍番号	■■■■■
在籍状況	在学中
学生氏名	学生 一郎
性別	男
在学形態	一般学生
学生区分	一般学生

At the bottom right of the form, there are two buttons: '変更届印刷' (Print Change Form) and '登録' (Register), with the '登録' button highlighted by a red box.

3

変更が生じた情報を更新し、「登録」をクリック

## 注意点

- ①氏名等WEB上で更新できない項目に変更が生じた場合は教務課窓口に 変更届を提出してください。  
**教務課WEB>学籍に関するページ>本人・保証人の住所等変更について**
- ②必ず**最新の電話番号・アドレス**に変更してください。

# 規程改正に伴う変更部分について

## 令和6年度から科目名が変更になります

令和6年度から学部の履修規程が改正され、  
下記の科目名が変更になります。(※22LL以降の学生から変更です。)

旧科目名：インターンシップ

新科目名：**「キャリア演習(実践)」**

# 規程改正に伴う変更部分について

## 令和6年度から検定試験による資格の 単位認定基準が変更になります

令和6年度から学部の履修規程が改正され、TOEICやTOEFLなどの資格の単位認定基準が変更になります。

◎詳しくは、配布資料をご確認ください。



# 履修登録【英語集中講義について】

英語の卒業要件を満たしていない場合、通常授業期間中の英語科目に加え、各自の単位修得状況に応じて、以下の集中講義科目を履修することができます。

## 科目名

## English Expressions

後学期集中講義科目（9月実施）  
全学部3年次生・4年次生 対象

- 詳細な日程や担当教員、履修方法等については、語学教育研究センターホームページで通知します。
- なお、授業科目は変更になる場合があります。

履修を希望する学生は、後学期集中講義履修登録期間  
【9月2日（月）、3日（火）】に**必ず**履修登録  
してください。

※ 質問等ある場合は、語学教育研究センター窓口へ！（1号館4階）

# AI・データサイエンス副専攻について

## AI・データサイエンス副専攻について -学部横断型の学び-

- 1 社会において必要とされる、AI・データサイエンスに関する**基礎的な教養**を修得する。
- 2 本学に設置する分野から、横断的にAI・データサイエンスに関する様々な**知識・経験**を得る。
- 3 体系的な学修を通して、AI・データサイエンスの考え方を**理解・活用**することができる。

今後のためにぜひ受講してください。

※興味がある学生は学生便覧（P.283）を確認してください。

# 基礎教育科目の

## 【文理芸融合科目】について(2～3年次生)

基礎教育科目の中には【**文理芸融合科目**】という区分があります。  
『**実践クロス講座**』や『**実践コラボ演習**』、『**教養講座**』などです。

内容は、**SDGs**や**ダイバーシティ**、**AI**や**警察**、さらには**囲碁**まで、  
様々なジャンルを揃えています。

上記の内容も含め、基礎教育科目では幅広い教養を学べるように  
設定されていますので、ぜひ興味のある科目を探してみてください。

※なお、基礎教育科目は1年次生が集中して履修するため、  
2～4年次生の座席数には限りがあります。ご理解ください。



## 教科書購入Webサイト

---

Webサイト公開期間

4月3日(水) - 5月31日(金)

教科書受渡

受渡場所

3号館 8階 教科書受渡所

受渡期間

4月5日(金) - 4月26日(金)

※この日以降は1号館横 丸善売店で受け渡し



- 履修する科目のシラバスを確認すること
- 購入後の返品ができない場合があるため、履修登録が終了した後購入すること。

# 各種ガイダンス

日程	時間	会場	ガイダンス名
3月25日(月)	12:30 -	S403教室	留学生オリエンテーション
	15:00 -	S404教室	学生サポーター(希望者のみ)
	15:30 -	N303教室	教職課程ガイダンス
	16:00 -	N303教室	司書課程ガイダンス
3月26日(火)	16:00 -	N303教室	学芸員課程ガイダンス
	16:30 -	N303教室	社会教育主事課程ガイダンス

# 各種証明書発行

証明書種類	発行可能日
成績証明書	3月26日 -
在学証明書	4月3日 -

**自動証明書発行機（1部200円）にて発行可能**

## 時間割（授業・定期試験）など教務に関する情報を掲載

### トップページ

- 教務課からのお知らせ
- よくある質問
- 利用の手引き
- 学籍関係      etc...

### 学部別ページ

- 履修・授業・卒業に関すること
- 時間割
- 学部からのお知らせ      etc...

## AIチャットbot



チャットbotに質問

まずはクリック！

- 24時間365日対応可能なAIを使ったシステムです。
- 分からないことがあれば、まずはチャットbotに質問してみましょう！
- 教務部HP、K's Lifeの画面から質問できます。

資格取得講座等のWEBページ→ [Skill Up for MIRAI](#) 詳しくは大学HPからチェック！！

A banner image for 'Skill Up for MIRAI' featuring a woman in a library. The background is a bookshelf filled with books. The woman is sitting in a chair, looking thoughtful. The text 'Skill Up for MIRAI' is prominently displayed in white. Below it, the text 'あなたの未来に役立つ資格' is written. On the right side, there is a smaller inset image of the same woman with the text 'ON CAMPUS MERIT' and '学内受講のメリット'. On the left side, there is a vertical pink bar with the text 'KSU' and 'MENU' with three dots.

KSU

# Skill Up for MIRAI

あなたの未来に役立つ資格

ON CAMPUS MERIT

学内受講のメリット

MENU

## 《受講メリット》

- ①国家・公的・民間の幅広い資格に対応
- ②九産大生用の特別価格 & カリキュラム
- ③学内受講による時間の有効活用
- ④充実したサポート

資格を取得することで  
**最大5万円をキャッシュバック**する  
《キャリア・アップ支援奨励金制度》  
対象資格講座も多数開講！

※資格種別により支給額が異なります





# パソコンスキルアップ講習会

受講料

0円

PCが苦手、基礎スキルを習得したい、そんな方々にオススメです

Office系

Word、Excel、PowerPoint入門

デザイン系

Illustrator、Photoshop、Premiere Pro入門

設計製図

Vectorworks、AutoCAD入門

ゲーム開発

Unity入門

全9講座を開講



芸術学部  
短期大学部  
芸術研究科

# Adobe アプリのインストール

／ 自身のPCにインストールして利用可能となります！

**Adobe アプリのインストール方法**  
本学が契約している Adobe ETLA 学生オプションにて、芸術学部、造形短期大学部、芸術研究科に在籍する学生および大学院生（研究生、科目等履修生は除く）は、自身の所有する PC に 20 種類以上のクリエイティブ・アプリケーションをインストールできます。

- 1 Adobe Creative Cloud にアクセス**  
アドビ ログイン  
ブラウザで「アドビ ログイン」と検索  
Adobe Creative Cloud にログインをクリック  
Adobe Creative Cloud にログイン  
ログインをクリック
- 2 Adobe にログイン**  
ログイン  
大学メールアドレスを入力  
続行をクリック
- 3 大学共通ログイン画面でログイン**  
大学メールアドレスで AdobeID 登録済みの場合は、ログイン時にアカウント連携画面が表示されます。連携画面では、連携先は必ず自分のアカウントと入力してください。  
SAN サインをクリック  
大学メールアドレスで AdobeID 登録済みの場合は、ログイン時にアカウント連携画面が表示されます。連携画面では、連携先は必ず自分のアカウントと入力してください。
- 4 アプリをインストール**  
インストール可能なアプリケーションの一覧が表示されます。利用したいアプリケーションのダウンロードをクリックしてください。  
ダウンロードをクリック  
インストールがダウンロード完了するまでクリックし、画面の指示にしたがってインストールしてください。  
別のアプリをインストールするときは、最新のアプリをインストールし、同時に Adobe Creative Cloud がインストールされます。メニューバーのアイコン (Windows の場合はスタートメニュー) をクリックして、自分の Adobe Creative Cloud を確認し、利用したいアプリケーションのインストールをクリックしてください。

**Adobe ETLA 学生オプションについて**

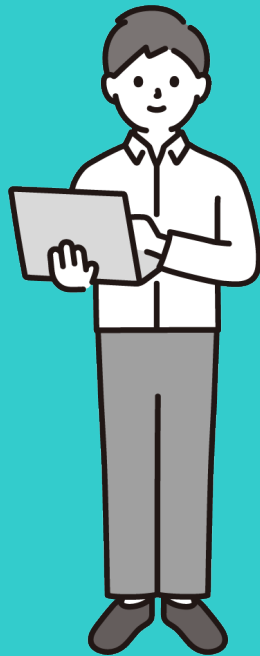
対象者	芸術学部、造形短期大学部、芸術研究科に在籍する学生および大学院生（研究生、科目等履修生は除く）
利用期間	本学在籍期間中
内容	対象学生が所有する個人 PC に Adobe アプリを無料でインストール可能（最大同時利用 5 台）
システム構成	Windows・macOS など 32ビットシステム構成
主なアプリ	Photoshop、Illustrator、InDesign、Dreamweaver、After Effects、Premiere Pro、Acrobat DC、Lightroom、Substance 3D など

Adobeを利用する

芸術学部、造形短期大学部、芸術研究科に在籍する学生および大学院生（研究生、科目等履修生は除く）専用



～マニュアル公開中～  
**CNC HP (マニュアルページ)**  
または学内連絡を確認して下さい！



# 教務課からのお願い

## 1. 電話に出てください

「092-673-\*\*\*\*」は大学からの大事な連絡です。  
必ず電話に出るか、折り返しの連絡をしてください。

## 2. 学籍情報を更新してください

メールアドレス・電話番号が変わったら必ず更新してください。  
住所変更等、K's Lifeで更新できない項目が変わったら、必ず教務課に届出をしてください。

## 3. わからないことは何でも相談してください

分からないことがあったら、まずは自分で調べてみてください。  
調べても分からなければ、すぐ聞く、連絡する、相談するなどしてください。