

書類交付

下記の順路に沿って各自配付資料を受け取り座席に着席してください。

ステージ上の配布物



順路

- 1 学生証をICカードリーダーにかざしてください。
- 2 ステージ上の配布物を1部ずつ取り、着席してください。
- 3 着席の際は、座席番号がついている座席に着席してください。

教務ガイダンス

経済学部 2年次

※配布の「配付書類及び解説」に記載されているものが、
すべて手元にあるか確認してください。

学年暦

前学期授業: 4月 8日 (月) - 7月 19日 (金)

後学期授業: 9月 16日 (月) - 12月 24日 (火)

[授業回数 : 半期 14回・通年 28回]

祝日授業実施日	4月 29日 (月) 昭和の日 7月 15日 (月) 海の日 9月 16日 (月) 敬老の日 9月 23日 (月) 振替休日 (秋分の日) 10月 14日 (月) スポーツの日 ※授業日のため忘れずに登校すること!
補講日	土曜日または平日6限目に実施
チャレンジマンス	夏季 : 7月 28日 (日) - 9月 15日 (日) 春季 : 1月 21日 (火) - 3月 20日 (木) ※長期休業期間中の学外での活動を推奨 (海外留学、ボランティア活動、インターンシップ参加など)

学年暦【定期試験・追試験】

定期試験

前学期 | 7月22日（月）－ 7月27日（土）まで

後学期 | 1月10日（金）－ 1月20日（月）まで

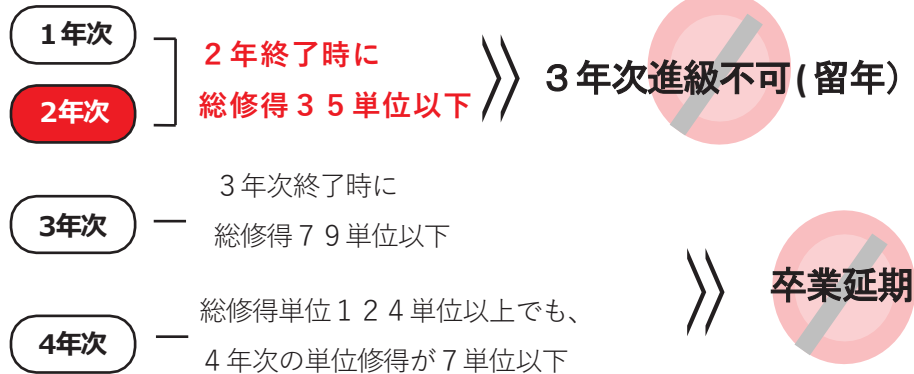
追試験

定期試験を**病気、その他やむを得ない事由**で受験できなかった学生に対して行う。

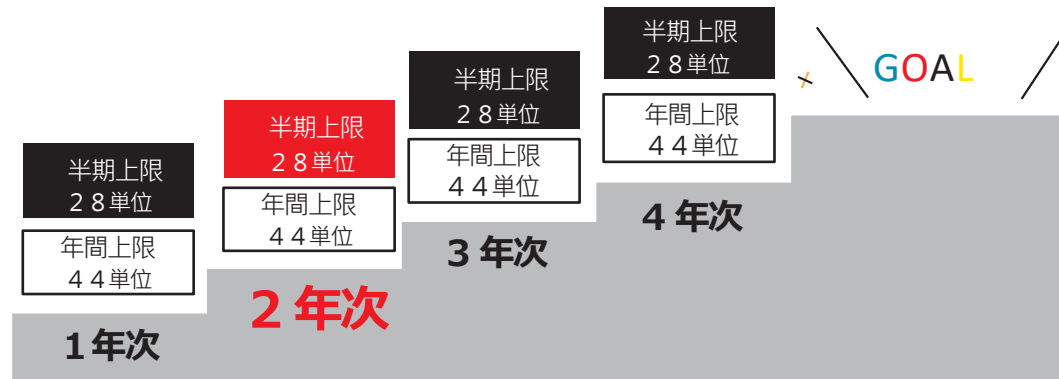
追試験を申し出ることができる事由は**学生便覧**を確認すること。

卒業要件【履修上限・制限】

履修制限とは？



- ・前年度までの累積 GPA が 3.0 以上の学生は、48 単位分履修可。
 - ・集中講義科目は、年間履修上限（44 単位）に原則含まれません。
- 年間履修上限に含まれている場合もございますので、経済学部専門科目については、授業時間割（別紙）をご確認ください。



- ・集中講義科目は、年間履修上限（44 単位）に原則含まれません。
- 年間履修上限に含まれている場合もございますので、
経済学部専門科目については、授業時間割（別紙）をご確認ください。

卒業要件

授業科目区分	授業科目及び単位数			
専門科目	共通ユニット	必修科目 2単位	さらに 専門科目 から 20単位以上	さらに 専門科目、基礎 教育科目及び 外国語科目から 20単位以上
		選択必修科目 18単位以上		
	コアユニット	必修科目 2単位		
		選択科目 38単位以上		
展開ユニット	選択科目			
基礎教育科目			14単位以上	
外国語科目			二言語以上10単位以上(英語6単位以上)	
合計				124単位以上

必修科目の詳細は、
履修ガイドP18.P19

* 必修科目…

指定された必修科目の単位を修得しない者は、その他の授業科目の単位を修得しても卒業することはできない。(※経済学総合、*〇〇研究総合)

△ 選択必修科目…

指定された選択必修科目のうち、別表第10に定められた単位を修得しなければならない。(△ミクロ経済学Ⅰ、△マクロ経済学Ⅰなど)

□ 選択科目…

選択科目の単位は、原則として所属学科に開設された授業科目のうちから修得しなければならない。

卒業要件【専門科目】

【専門科目】

授業科目区分	必要 単位数	授業科目及び必要単位数の内訳			
専門科目	80 単位 以上	共通ユニット	必修科目	2単位	さらに 専門科目 から 20単位以上
			選択必修科目	18単位以上	
		コアユニット	必修科目	2単位	
			選択科目	38単位以上	
		展開ユニット	選択科目		

■ **選択必修科目**は共通ユニットに配置されている科目です。

必修科目（経済学総合）を**2単位**、**選択必修科目**から**18単位以上**修得しなければなりません。

■ コアユニットは**選択科目**です。

コアユニットから、**必修科目（○○研究総合）**を**2単位**、**コアユニット科目**から**38単位以上**を修得しなければなりません。

コアユニットの科目は**所属クラスターによって異なります**。

必ず、自分の所属クラスターの科目配当表を確認してください。

学生便覧参照ページ

地域クラスター P.83

国際クラスター P.84

金融クラスター P.85

公共クラスター P.86

卒業要件【必修科目について】

注意

以下の科目は、卒業までに必ず単位を修得しなければ卒業できません！！

2年次（第4セメスター）



経済学総合（全員）

3年次（第6セメスター）



地域研究総合（地域クラスター所属の学生）

国際研究総合（国際クラスター所属の学生）

金融研究総合（金融クラスター所属の学生）

公共研究総合（公共クラスター所属の学生）

経済学総合について

「経済学総合」（2単位：必修）は、後学期に登録しています。
もし、登録されていない場合は、教務課に相談してください。

試験内容は、以下の通りです

科目名	設置 Semester	内容と配点
経済学総合	第4 Semester (2年生後学期)	ミクロ経済学Ⅰ + ミクロ経済学Ⅱ (50) マクロ経済学Ⅰ + マクロ経済学Ⅱ (50)

注意

卒業までに経済学総合の単位を修得しなければ、卒業できません！！

- ・1年次配当科目の「ミクロ経済学Ⅰ」、「マクロ経済学Ⅰ」「ミクロ経済学Ⅱ」、「マクロ経済学Ⅱ」を履修していない・単位を修得していない学生は、**内容理解のため、必ず再履修をしてください。**
- ・単位を修得した学生は、授業で紹介されたテキストや問題集を活用し、普段から自学学習をするようにしましょう。

さらに詳細を知りたい学生は、
R5 経済学部履修ガイド P18 を確認！



〇〇研究総合について

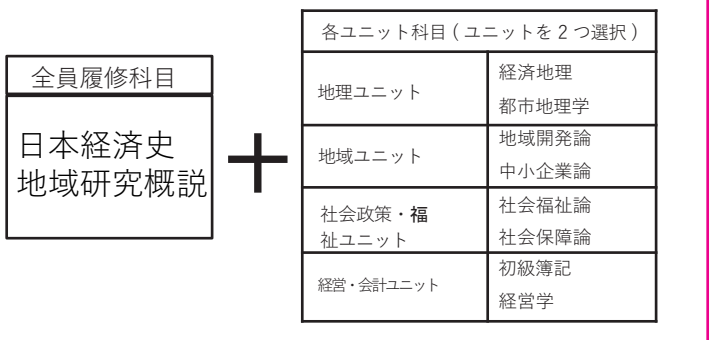


〇〇研究総合の学習内容で扱われる科目は、**全員履修科目（2科目）**と**4つのユニット科目（各2科目、計8科目）**です。

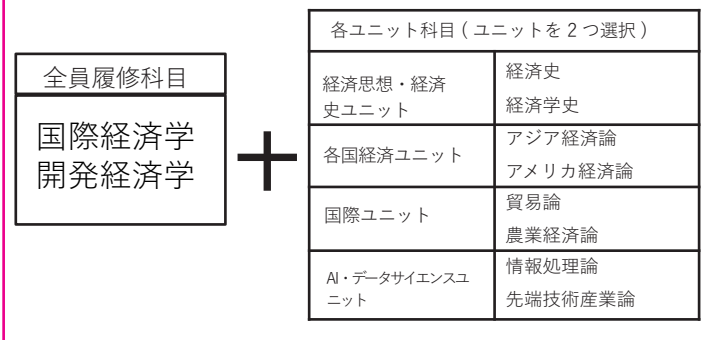
このうち、**全員履修科目と各ユニットから2つのユニットを選択し、試験に合格しなければ卒業することができませんので、試験対象科目を意識した履修登録をオススメします。**

〇〇研究総合の各クラスターの試験対象科目は、以下のとおりです。

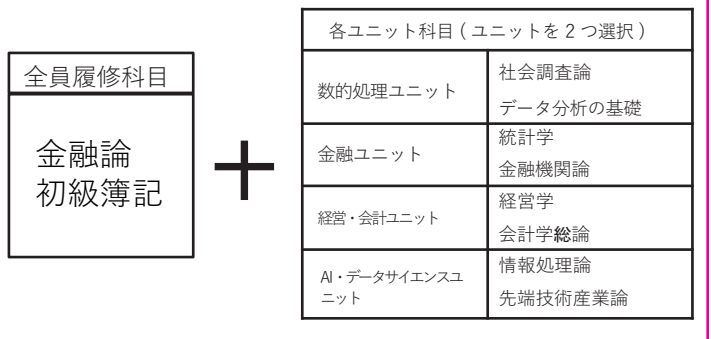
地域研究総合（地域クラスター）



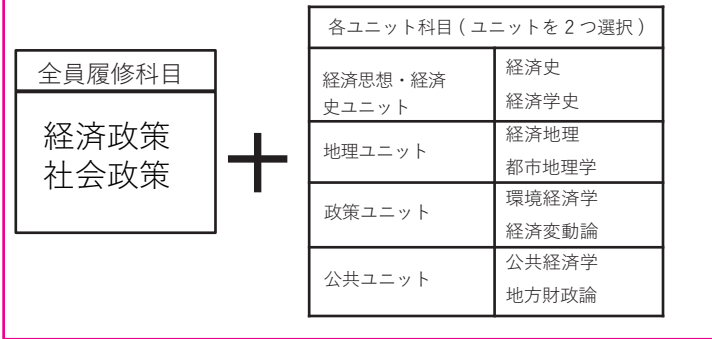
国際研究総合（国際クラスター）



金融研究総合（金融クラスター）



公共研究総合（公共クラスター）



卒業要件 おさらい

共通ユニット

- △ 必修科目 2 単位
- △ 選択必修科目 18 単位以上

コアユニット

- 必修科目 2 単位
- 選択科目 38 単位以上

上記を満たした上で、さらに 20 単位以上

- △ 選択必修科目または
- 選択科目 20 単位以上

学生便覧参照ページ

- 地域クラスター P.83
- 国際クラスター P.84
- 金融クラスター P.85
- 公共クラスター P.86

地域クラスター

*印は必修科目、△印は選択必修科目、○印は全員履修科目

区分	第1年次		第2年次		第3年次		第4年次	
	第1セメスター	第2セメスター	第3セメスター	第4セメスター	第5セメスター	第6セメスター	第7セメスター	第8セメスター
学部ユニット	○△経済学入門① ○△経済学入門②	○△経済学入門③ ○△経済学入門④	○△経済学入門⑤ ○△経済学入門⑥	○△経済学入門⑦ ○△経済学入門⑧	○△経済学入門⑨ ○△経済学入門⑩	○△経済学入門⑪ ○△経済学入門⑫	○△経済学入門⑬ ○△経済学入門⑭	○△経済学入門⑮ ○△経済学入門⑯
共通ユニット	○△英学① ○△英学②	○△英学③ ○△英学④	○△英学⑤ ○△英学⑥	○△英学⑦ ○△英学⑧	○△英学⑨ ○△英学⑩	○△英学⑪ ○△英学⑫	○△英学⑬ ○△英学⑭	○△英学⑮ ○△英学⑯
理論ユニット	○△経済学理論① ○△経済学理論②	○△経済学理論③ ○△経済学理論④	○△経済学理論⑤ ○△経済学理論⑥	○△経済学理論⑦ ○△経済学理論⑧	○△経済学理論⑨ ○△経済学理論⑩	○△経済学理論⑪ ○△経済学理論⑫	○△経済学理論⑬ ○△経済学理論⑭	○△経済学理論⑮ ○△経済学理論⑯
地域ユニット	○△地域研究① ○△地域研究②	○△地域研究③ ○△地域研究④	○△地域研究⑤ ○△地域研究⑥	○△地域研究⑦ ○△地域研究⑧	○△地域研究⑨ ○△地域研究⑩	○△地域研究⑪ ○△地域研究⑫	○△地域研究⑬ ○△地域研究⑭	○△地域研究⑮ ○△地域研究⑯
社会政策・福祉ユニット	○△社会政策① ○△社会政策②	○△社会政策③ ○△社会政策④	○△社会政策⑤ ○△社会政策⑥	○△社会政策⑦ ○△社会政策⑧	○△社会政策⑨ ○△社会政策⑩	○△社会政策⑪ ○△社会政策⑫	○△社会政策⑬ ○△社会政策⑭	○△社会政策⑮ ○△社会政策⑯
アクティブ・ユニット	○△アクティブ① ○△アクティブ②	○△アクティブ③ ○△アクティブ④	○△アクティブ⑤ ○△アクティブ⑥	○△アクティブ⑦ ○△アクティブ⑧	○△アクティブ⑨ ○△アクティブ⑩	○△アクティブ⑪ ○△アクティブ⑫	○△アクティブ⑬ ○△アクティブ⑭	○△アクティブ⑮ ○△アクティブ⑯
A1・データサイエンスユニット	○△A1① ○△A1②	○△A1③ ○△A1④	○△A1⑤ ○△A1⑥	○△A1⑦ ○△A1⑧	○△A1⑨ ○△A1⑩	○△A1⑪ ○△A1⑫	○△A1⑬ ○△A1⑭	○△A1⑮ ○△A1⑯
実践的演習A	○△実践A①	○△実践A②	○△実践A③	○△実践A④	○△実践A⑤	○△実践A⑥	○△実践A⑦	○△実践A⑧
実践的演習B	○△実践B①	○△実践B②	○△実践B③	○△実践B④	○△実践B⑤	○△実践B⑥	○△実践B⑦	○△実践B⑧
実践的演習C	○△実践C①	○△実践C②	○△実践C③	○△実践C④	○△実践C⑤	○△実践C⑥	○△実践C⑦	○△実践C⑧
実践的演習D	○△実践D①	○△実践D②	○△実践D③	○△実践D④	○△実践D⑤	○△実践D⑥	○△実践D⑦	○△実践D⑧
経済学A	○△経済学A①	○△経済学A②	○△経済学A③	○△経済学A④	○△経済学A⑤	○△経済学A⑥	○△経済学A⑦	○△経済学A⑧
経済学B	○△経済学B①	○△経済学B②	○△経済学B③	○△経済学B④	○△経済学B⑤	○△経済学B⑥	○△経済学B⑦	○△経済学B⑧
経済学C	○△経済学C①	○△経済学C②	○△経済学C③	○△経済学C④	○△経済学C⑤	○△経済学C⑥	○△経済学C⑦	○△経済学C⑧
経済学D	○△経済学D①	○△経済学D②	○△経済学D③	○△経済学D④	○△経済学D⑤	○△経済学D⑥	○△経済学D⑦	○△経済学D⑧
経済学E	○△経済学E①	○△経済学E②	○△経済学E③	○△経済学E④	○△経済学E⑤	○△経済学E⑥	○△経済学E⑦	○△経済学E⑧
経済学F	○△経済学F①	○△経済学F②	○△経済学F③	○△経済学F④	○△経済学F⑤	○△経済学F⑥	○△経済学F⑦	○△経済学F⑧
経済学G	○△経済学G①	○△経済学G②	○△経済学G③	○△経済学G④	○△経済学G⑤	○△経済学G⑥	○△経済学G⑦	○△経済学G⑧
経済学H	○△経済学H①	○△経済学H②	○△経済学H③	○△経済学H④	○△経済学H⑤	○△経済学H⑥	○△経済学H⑦	○△経済学H⑧

※地域クラスター参照

卒業要件【基礎教育科目・外国語科目】

授業科目区分	必要 単位数	授業科目及び必要単位数内訳	
基礎教育科目	14 単位 以上	導入科目	基礎教育科目 合計で 14単位以上
		学修基礎科目	
		キャリア科目	
		文理芸融合科目	
		教養科目	

授業科目区分	必要 単位数	授業科目及び必要単位数の内訳		
外国語科目	10 単位 以上	英語科目	6単位以上	外国語科目 合計で 10単位以上
		外国語科目	1単位以上	

外国語科目は、**二言語以上で10単位以上**を修得しなければなりません。



英語6 単位+ 中国語4 単位
英語6 単位+ ドイツ語3 単位+ 韓国語1 単位



英語 10単位

(※ 留学生は、英語 6 単位分を日本語に関する科目 6 単位をもって替えることができます。)

卒業要件 おさらい

授業科目区分	必要単位数	授業科目及び必要単位数の内訳			
専門科目	80 単位 以上	共通ユニット	必修科目	2単位	さらに 専門科目 から 20単位以上
			選択必修科目	18単位以上	
		コアユニット	必修科目	2単位	
			選択科目	38単位以上	
展開ユニット	選択科目				
授業科目区分	必要単位数	授業科目及び必要単位数内訳			
基礎教育科目	14 単位 以上	導入科目		基礎教育科目 合計で 14単位以上	
		学修基礎科目			
		キャリア科目			
		文理芸融合科目			
		教養科目			
授業科目区分	必要単位数	授業科目及び必要単位数の内訳			
外国語科目	10 単位 以上	英語科目	6単位以上	外国語科目 合計で 10単位以上	
		外国語科目	1単位以上		
さらに専門科目、基礎教育科目、及び外国語科目から20単位以上		20単位以上			

それぞれの科目の必要単位を越えた分は「さらに専門科目、基礎教育科目、及び外国語科目から20単位以上」に加算されます

上記の要件を満たしたうえで、
4年間で124単位以上修得しなければ卒業できません。

所属クラスターの全員履修科目及びゼミナール科目について

●所属クラスターの全員履修科目

区分	授業科目（単位）	
地域クラスター	地域研究概説 A (2)	地域研究概説 B (2)
	日本経済史 A (2)	日本経済史 B (2)
国際クラスター	国際経済学 A (2)	国際経済学 B (2)
	開発経済学 A (2)	開発経済学 B (2)
金融クラスター	初級簿記 (4)	
	金融論 A (2)	金融論 B (2)
公共クラスター	経済政策 A (2)	経済政策 B (2)
	社会政策 A (2)	社会政策 B (2)

※枠で囲まれた科目を、所属クラスターごとに登録をしています。

●ゼミナール科目

前回の希望調査を基に、「**プレゼミナールⅡ（前学期）**」を全員に登録をしています。
また、選考合格者には、「**特別ゼミナールⅡ（前学期）・Ⅲ（後学期）**」等に登録しています。

※後学期には、全員「**専門ゼミナールⅠ**」に所属することになります。前学期期間中にK'sLifeにて応募に関する連絡がありますので、必ず確認し、回答してください。

前学期の履修登録を行う前に、K's Lifeにて必ず確認してください。
いもし登録をされてない場合は、教務課に相談をしてください。

履修登録

履修登録期間

3月27日(水) 10:00

- 3月29日(金) 23:55 まで

※ 前学期・後学期及び通年科目すべてこの期間に登録すること。

履修登録変更期間

前学期 4月 9日(火) 10:00 - 4月12日(金) 23:55まで

後学期 9月 9日(月) 10:00 - 9月20日(金) 23:55まで

※ 他学部・他学科科目の履修はこの期間に申請すること。

他学部・他学科科目の履修希望者はまず教務部窓口へ。

- 授業内容・教室の規模に応じて履修登録を制限している科目もあります。
- 履修登録期間終了後は科目の追加登録はできません。

履修登録【システム制限について】

履修登録期間はK's Lifeが混み合います

履修登録期間は自宅PCやスマートフォンなど学外ネットワークからのアクセスが集中することが予想されるため接続に時間がかかる可能性があります。

履修登録初日の3月27日(水)は下記機能は利用できません。

- 履修情報登録修正画面の「印刷ボタン」と「単位修得状況ボタン」
- 個人時間割画面の「印刷ボタン」（※時間割印刷は可能。）
- 教務システムトップの「単位修得情報の参照リンク」

※ システム稼働状況により翌日以降も制限される場合があります。

基礎教育科目の

【文理芸融合科目】について(2～3年次生)

基礎教育科目の中には【**文理芸融合科目**】という区分があります。
『**実践クロス講座**』や『**実践コラボ演習**』、『**教養講座**』などです。

内容は、**SDGs**や**ダイバーシティ**、**AI**や**警察**、さらには**囲碁**まで、
様々なジャンルを揃えています。

上記の内容も含め、基礎教育科目では幅広い教養を学べるように
設定されていますので、ぜひ興味のある科目を探してみてください。

※なお、基礎教育科目は1年次生が集中して履修するため、
2～4年次生の座席数には限りがあります。ご理解ください。



AI・データサイエンス副専攻について

AI・データサイエンス副専攻について -学部横断型の学び-

- 1 社会において必要とされる、AI・データサイエンスに関する**基礎的な教養**を修得する。
- 2 本学に設置する分野から、横断的にAI・データサイエンスに関する様々な**知識・経験**を得る。
- 3 体系的な学修を通して、AI・データサイエンスの考え方を**理解・活用**することができる。

今後のためにぜひ受講してください。

※興味がある学生は学生便覧（P.283）を確認してください。

規程改正に伴う変更部分について

令和6年度から検定試験による資格の単位認定基準が変更になります

【変更前】

【変更後】

[英語]

[英語]

技能検定試験等名	水準(級別・得点)	認定する単位数	認定する授業科目区分
(財)日本英語検定協会 実用英語技能検定試験	2級	1単位	「外国語科目(英語)」 として認定
ETS(Educational Testing Service) TOEFL	450~479点		
(財)国際ビジネスコミュニケーション協会 TOEIC	460~529点		
(財)日本英語検定協会 実用英語技能検定試験	準1級	2単位	
ETS(Educational Testing Service) TOEFL	480~519点		
(財)国際ビジネスコミュニケーション協会 TOEIC	530~559点		
(財)日本英語検定協会 実用英語技能検定試験	1級	4単位	
ETS(Educational Testing Service) TOEFL	520点以上		
(財)国際ビジネスコミュニケーション協会 TOEIC	560点以上		



技能検定試験等名	水準(級別・得点)	認定する単位数	認定する授業科目区分
(財)日本英語検定協会 実用英語技能検定試験	2級	1単位	「外国語科目(英語)」 として認定
ETS(Educational Testing Service) TOEFL iBT (Internet Based Testing)	42~71点		
ETS(Educational Testing Service) TOEFL ITP (Institutional Testing Program)	437~532点		
(財)国際ビジネスコミュニケーション協会 TOEIC Listening & Reading Test	460~529点	2単位	
(財)日本英語検定協会 実用英語技能検定試験	準1級		
ETS(Educational Testing Service) TOEFL iBT (Internet Based Testing)	72~94点		
ETS(Educational Testing Service) TOEFL ITP (Institutional Testing Program)	533~586点	4単位	
(財)国際ビジネスコミュニケーション協会 TOEIC Listening & Reading Test	530~559点		
(財)日本英語検定協会 実用英語技能検定試験	1級		
ETS(Educational Testing Service) TOEFL iBT (Internet Based Testing)	95点以上	4単位	
ETS(Educational Testing Service) TOEFL ITP (Institutional Testing Program)	587点以上		
(財)国際ビジネスコミュニケーション協会 TOEIC Listening & Reading Test	560点以上		

※ 英語を母国語とする者の申請は認めない。

上記の変更以外に以下科目も変更されます。

ドイツ語検定試験【準1級・4単位】 → 【準1級以上・4単位】

実用フランス語技能検定試験【1級・4単位】 → 【準1級以上・4単位】

赤字の箇所が変更箇所になります。

教科書購入Webサイト

Webサイト公開期間

4月3日(水) - 5月31日(金)

教科書受渡

受渡場所

3号館 8階 教科書受渡所

受渡期間

4月5日(金) - 4月26日(金)

※この日以降は1号館横 丸善売店で受け渡し



- 履修する科目のシラバスを確認すること
- 購入後の返品ができない場合があるため、履修登録が終了した後購入すること。

時間割（授業・定期試験）など教務に関する情報を掲載

トップページ

- 教務課からのお知らせ
- よくある質問
- 利用の手引き
- 学籍関係 etc...

学部別ページ

- 履修・授業・卒業に関すること
- 時間割
- 学部からのお知らせ etc...

AIチャットbot



チャットbotに質問

まずはクリック！

- 24時間365日対応可能なAIを使ったシステムです。
- 分からないことがあれば、まずはチャットbotに質問してみましょう！
- 教務部HP、K's Lifeの画面から質問できます。

各種ガイダンス

日程	時間	会場	ガイダンス名
3月25日(月)	15:00 -	S404 教室	学生サポーター (希望者のみ)
	16:00 -	N303 教室	司書課程ガイダンス
3月26日(火)	12:30 -	S403 教室	留学生オリエンテーション
	15:30 -	N303 教室	教職課程ガイダンス
	16:00 -	N303 教室	学芸員課程ガイダンス
	16:30 -	N303 教室	社会教育主事課程ガイダンス

新2年次の皆さんへ

「学生ボランティア活動の単位化」に伴う ボランティア・ガイダンスの実施について

令和6年度から、学生のボランティア活動が単位認定されることに伴い、以下の日程でボランティア・ガイダンスを実施します。学生のボランティア活動の単位認定に必要な手続き方法、活動時間数、活動申込方法、申請手続きなどの説明を行います。興味のある方は是非、参加してください。

単位認定の対象：新2年次及び新1年次（新4年次及び新3年次は対象ではありませんのでご注意ください。）

◆ボランティア・ガイダンス日程◆

年次	実施日	場所	時間
新2年次	3月26日（火）	N301番教室	12時30分 ～13時20分

- ◆オンラインでの参加も可能です。
- ◆オンラインで参加する場合は、「学籍番号」「氏名」にログイン名を変更の上、音声を**ミュート**に設定して参加してください。

※オンライン用URLは、3月19日（火）K's Lifeにて周知しています。ご確認ください。

各種証明書発行

証明書種類	発行可能日
成績証明書	3月26日 -
在学証明書	4月 3日 -

自動証明書発行機（1部200円）にて発行可能

資格取得講座等のWEBページ→ [Skill Up for MIRAI](#) 詳しくは大学HPからチェック！！

A banner image for 'Skill Up for MIRAI' featuring a woman in a library. The background is a bookshelf filled with books. The woman is sitting in a chair, looking thoughtful. The text 'Skill Up for MIRAI' is prominently displayed in white. Below it, the text 'あなたの未来に役立つ資格' is written. On the left side, there is a vertical pink bar with 'KSU' at the top and 'MENU' at the bottom, with three dots in between. On the right side, there is a white box containing the text 'ON CAMPUS MERIT' and '学内受講のメリット'.

KSU

Skill Up for MIRAI

あなたの未来に役立つ資格

ON CAMPUS MERIT

学内受講のメリット

MENU

《受講メリット》

- ①国家・公的・民間の幅広い資格に対応
- ②九産大生用の特別価格 & カリキュラム
- ③学内受講による時間の有効活用
- ④充実したサポート

資格を取得することで
最大5万円をキャッシュバックする
《キャリア・アップ支援奨励金制度》
対象資格講座も多数開講！

※資格種別により支給額が異なります



パソコンスキルアップ講習会

受講料

0円

PCが苦手、基礎スキルを習得したい、そんな方々にオススメです

Office系

Word、Excel、PowerPoint入門

デザイン系

Illustrator、Photoshop、Premiere Pro入門

設計製図

Vectorworks、AutoCAD入門

ゲーム開発

Unity入門

全9講座を開講



CLノート（私のCampus Lifeノート）

新2年次生対象

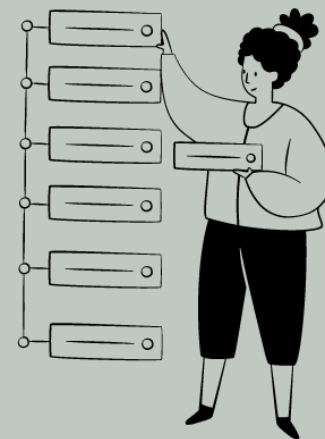
＼入力はクラス担任の指示に従って下さい／

実施内容

- ・ 1年次の目標に対する振り返り（未実施の学生のみ）
- ・ 2年次の目標設定

入力手順

総合情報基盤センター
ホームページの
TOPページから
動画マニュアルを
確認できます



学籍情報の更新

1

menu > マイinfo > 学生情報をクリック



2

学籍詳細情報の「編集」をクリック



学生情報編集

学生情報を入力して、「登録」ボタンを押してください。
必須入力項目には、項目名の右側に必須マークが表示されています。
学籍詳細情報の郵便番号、住所、電話番号項目で、登録内容に変更のある場合は、画面右下の「変更届」を印刷し、
必要事項を記入して 教務課へ必ず 提出してください。
携帯E-mailアドレスを変更登録した場合、登録したアドレスあてに「登録メールアドレス確認」という件名のメールが届きます。

A screenshot of the '学生情報編集' (Student Information Edit) form. The user's name and year are shown at the top. The '学籍基本情報' (Basic Student Information) section contains a table with the following data:

学籍番号	■■■■
在籍状況	在学中
学生氏名	学生 一郎
性別	男
在学形態	一般学生
学生区分	一般学生

At the bottom right, there are two buttons: '変更届印刷' (Print Change Form) and '登録' (Register), with the '登録' button highlighted by a red box.

3

変更が生じた情報を更新し、「登録」をクリック

注意点

- ①氏名等WEB上で更新できない項目に変更が生じた場合は教務課窓口に 変更届を提出してください。
教務課WEB>学籍に関するページ>本人・保証人の住所等変更について
- ②必ず**最新の電話番号・アドレス**に変更してください。

教務課からのお願い

1. 電話に出てください

「092-673-5597」は大学からの大事な連絡です。
必ず電話に出るか、折り返しの連絡をしてください。

2. 学籍情報を更新してください

メールアドレス・電話番号が変わったら必ず更新してください。
住所変更等、K's Lifeで更新できない項目が変わったら、必ず教務課に届出をしてください。

3. わからないことは何でも相談してください

分からないことがあったら、まずは自分で調べてみてください。
調べても分からなければ、すぐ聞く、連絡する、相談するなどしてください。