

# 書類交付

下記の順路に沿って各自配付資料を受け取り座席に着席してください。

## ステージ上の配布物

### 順路

- 1 学生証をICカードリーダーにかざしてください。
- 2 ステージ上の配布物を1部ずつ取り、着席してください。
- 3 着席の際は、座席番号がついている座席に着席してください。
- 4 着席後、アンケート説明資料を確認し、アンケートに必ず回答してください。(アンケートの回答をもって出席とします)

# アンケート

※入学式後に回答していない方は回答してください。

## 新入生対象 アンケートのお願い

新入生の入学動機・大学生活で取り組みたいことの把握や今後実施予定のクラス担任との面談に際しての基礎情報として活用することを目的に新入生アンケートを実施いたします。

QRコードからアンケートサイトに移動し  
内容に沿ってご回答ください。

- ※ 回答時間短縮のため、学籍番号を記録できる設定で調査を実施しています。
- ※ 回答は統計的に処理され、個人が特定されることはありません。

QRコードを利用できない方はURL を入力してください。

<https://forms.office.com/r/n1xrDPekRu>



# 教務ガイダンス

建築都市工学部 **建築学科** 1年次

※配布の「配布書類及び解説」に記載されているものが、  
すべて手元にあるか確認してください。



# 教務ガイダンス

建築都市工学部 住居・インテリア学科 1年次

※配布の「配布書類及び解説」に記載されているものが、  
すべて手元にあるか確認してください。



# 教務ガイダンス

建築都市工学部 都市デザイン工学科 1年次

※配布の「配布書類及び解説」に記載されているものが、  
すべて手元にあるか確認してください。



大学とは

卒業するためには

履修登録の仕方（時間割作成）

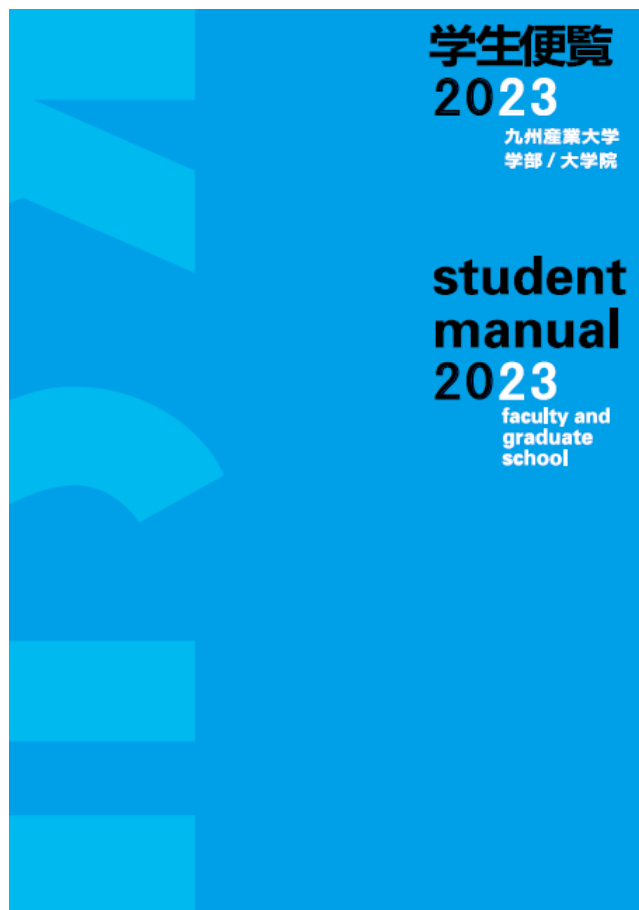
大学生活を過ごす上で

# 高校と大学の違い

	高校	大学
学期制	3学期制(原則)	2学期制(前学期・後学期)
授業時間	50分	100分
授業時間割 (履修)	指定されている (クラス共通)	自分自身で <b>選択</b> する
クラス制及び クラス担任	あり (1クラス10~20人程度)	あり (ゼミナール担当教員)
教室	指定されている (クラス共通)	選択した授業科目によって <b>異なる</b> (授業科目ごとに指定)
卒業要件	学年制(原則)	<b>単位制</b> (124単位以上) 各学部の卒業に必要な単位数を修得する

**大学生は「自己選択→自己決定→自己責任」**

# 学生便覧



在学中、すべてのルールは  
学生便覧に基づいている

学年暦(P.1)

**1年間のスケジュール**

一般のカレンダーと**異なり**、  
休暇期間・祝日授業日等  
を掲載



# 学生便覧【建学の理想と理念について】

九州産業大学 1960年設立

創設者 中村治四郎(1907年～1974年)

〈建学の理想〉 学則 第1条  
(学生便覧4P)

# 産学一如

産業と大学は車の両輪のように一体となって、  
時々の社会のニーズを満たすべきである。

〈建学の理念〉 学則 第1条

市民的自覚と中道精神の振興  
実践的な学風の確立

〈人材育成及び教育研究上の目的〉  
学則 第1条の2 (学生便覧4P)

九州産業大学は、広く産業界の期待に応えられる  
「実践力」「熱意」「豊かな人間性」を持った人材を輩出する大学になります。



# 学生便覧【修業年限・在学年限】

## 学則 第3条～第4条 (学生便覧 P5)

### 〈修業年限〉

第3条 本学の修業年限は、4年とする。

### 〈在学年限〉

第4条 学生は、8年を超えて在学することはできない。

2 前項の規定にかかわらず、編入学又は再入学を許可された学生は、修業すべき年数の2倍を超えて在学することはできない。

学生便覧5ページにマーカーなどを  
引いてわかるようにしておきましょう

# 学年暦

前学期

後学期

4月 5月 6月 7月 8月 9月 10月 11月 12月 1月 2月 3月

授業開始日

4/10～全14回

9/15～全14回

補講日

4/15,5/13,5/27,6/3,6/17,  
7/1,7/8,7/22

9/16,10/7,10/28,11/11,11/25,  
12/2,12/23,1/10,1/11

定期試験

7/24～7/29

1/15～1/20

祝日授業実施日

9/18,10/9,11/23

成績公開日

8/30

3/8

休業開始日

夏季休業 7/30～

冬季休業 1/21～

# K'sLife(ケースライフ)



- ▶ [学生、教員、職員の方はこちら](#)
- ▶ [保護者の方はこちら](#)

個人の履修登録、成績、連絡通知について  
閲覧可能なWEBサイト  
**※毎日確認すること**

## 時間割（授業・定期試験）など教務に関する情報を掲載

### トップページ

- 教務課からのお知らせ
- よくある質問
- 利用の手引き
- 学籍関係      **etc...**

### 学部別ページ

- 履修・授業・卒業に関すること
- 時間割
- 学部からのお知らせ      **etc...**

## AIチャットbot



チャットbotに質問

まずはクリック！

- **24時間365日対応可能**なAIを使ったシステムです。
- 分からないことがあれば、まずはチャットbotに質問してみましょう！
- 教務部HP、K's Lifeの画面から質問できます。

# 履修登録



自分で時間割を作成し、  
K'sLifeで授業科目を  
**WEB登録**すること

本年度の履修に関する手引書。  
講義受講の注意事項を記載。  
必ず一読し、履修登録すること。

# シラバス

科目コード	DFG30001		
科目名	九州地域学		
担当教員	<a href="#">千 相哲</a> 、 <a href="#">木村 俊大</a> 、 <a href="#">古賀 初生</a> 、 <a href="#">栗原 優</a> 、 <a href="#">末松 剛</a> 、 <a href="#">山下 永子</a> 、 <a href="#">小池 高史</a> 、 <a href="#">高山 和幸</a> 、 <a href="#">田代 雅彦</a> 、 <a href="#">基橋 誠</a> 、 <a href="#">大万 愛子</a> 、 <a href="#">宮岡 祐司</a> 、 <a href="#">森下 俊一郎</a> 、 <a href="#">豊后 茂</a>		
対象学年	1年	クラス	[001]
講義章	N 3 0 2 教章	開講学期	後期
曜日・時限	火 4	単位数	2
授業形態		単位数	2
準備事項			
備考			
実務家教員	<input type="checkbox"/>		
A 講義概要/Class Outline	<p>地域を取り巻く環境が大きく変化していく中で、地域住民が地域を見直し、誇りを持ち続けられる社会を実現し、地域社会が自律性・独自性を維持するためには、地域の文化的資源の再認識と価値付けが求められる。この授業では、専門領域の異なる教員が連携し、九州の地域社会、経済、産業、人々の暮らしを総合的に概観しながら、九州の地域課題の本質の基本認識、問題解決に必要な考え方、専門領域横断的分析方法や考察方法について学ぶ。【本授業は対面と遠隔を組み合わせて実施し、対面・遠隔の実施日程は初回の授業で指示します】</p>		
B 講義計画(テーマ及び学習内容)	回	内容	
	1	九州の観光特性と観光ビッグバンについて学ぶ。	
	2	九州地域の地理的特性と主要産業の分布について、他の地域との関係について学ぶ。	
	3	九州地域における芸術文化を通じた地域活性化の取り組みについて学ぶ。	
	4	九州地域における農業について、その特徴を農産物ブランドから学ぶ。	
	5	九州地域における地方自治の現状と課題について学ぶ。	
	6	九州地域における様々な課題について、憲法、行政法、地方自治法について学ぶ。	
	7	公的統計を紐解きながら、九州地域の人口構成・移動、住まい、暮らしについて学ぶ。	
	8	九州主要地域の国際戦略・都市マーケティング戦略について学ぶ。	
	9	地域に根ざした歴史史料に着目し、先人の育んできた地域社会・暮らしについて学ぶ。	
	10	アニメ聖地巡礼による九州地域への誘客の可能性について、事例から学ぶ。	
	11	温泉王国九州の魅力とは何か。温泉地域の観光の動向とまちづくりについて学ぶ。	
	12	九州の温泉旅館のおもてなしマネジメントについて学ぶ。	
	13	九州の旅行業界のニュービジネスについて学ぶ。	
	14	九州はひとつの理念と九州観光のブランディングについて学ぶ。	
C 到達目標/Class Goal	九州の地域社会や地域課題について学ぶことにより、学部全体の教育を理解し、地域社会の発展に貢献できる人材の育成を目指す。		
D 準備学習の内容(事前・事後学習)	<p>事前学習：教科書の該当部分を事前に読んで講義に臨むこと。(30時間程度)</p> <p>事後学習：教科書で講義内容を復習し、基礎知識や観光用語を確認すること。</p>		
E 評価基準Grading Criteria	地域共創学部授業科目履修規程「成績評価基準」に基づいて評価する。秀で、可(C) 60点から69点まで、不可59点以下		
F 評価方法/Grading Method	授業毎の小テストの結果を総合して評価する。		
G 受講上の注意/Class Rules	講義中は私語を慎むこと。また、講義章は準常指定を行う。		
H 受講前提/Prerequisite	本科目は地域共創学部の全員履修科目であるため、受講生数が教章のキャパをオーバーする場合は、地域共創学部の学生の履修を優先する。		
I 関連する科目Related Class	観光関連科目、地域づくり関連科目		

授業科目の内容・学修計画等を記載  
**K'sLifeで閲覧可能**

※シラバスを確認の上で  
 履修登録すること

# 出席

入室登録

授業開始 **10分前** から  
授業開始 **(チャイム)** まで

退室登録

授業終了 **15分前** から  
授業終了 **10分後** まで

出席の登録は、各教室に設置のICカードリーダーに  
学生証をかざす必要がある。

※学生証をかざす **時間帯** には注意すること。



# 休講・補講

休講：授業担当者のやむを得ない理由で授業が行われないこと。

補講：休講した授業を補うために行う授業。  
土曜日または平日の6限に実施。

※休講・補講の情報は**K'sLifeで通知**。

# 大学の学修

1 時間割を作成、WEB履修登録を行う

時間割確定後、教科書を購入

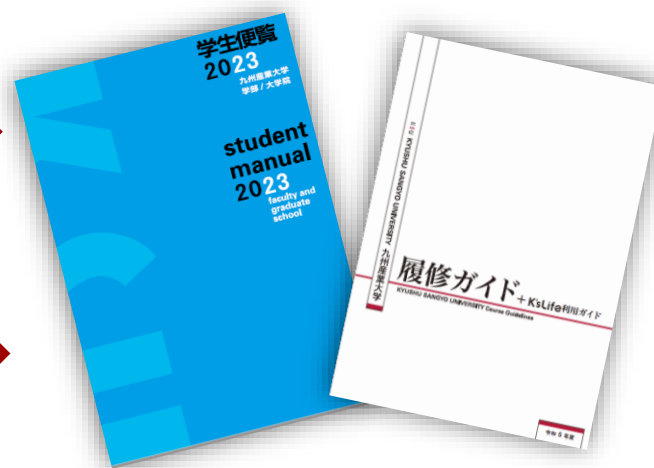
2 授業に出席

休講・補講に気を付けること

3 レポート提出等、定期試験

4 卒業に必要な単位を修得

5 卒業



学生便覧・履修ガイド・  
授業時間割表を参照すること

# スケジュール

大学とは

卒業するためには

履修登録の仕方（時間割作成）

大学生活を過ごす上で

## 「学則」 大学全体に関するルール

- ・ 第15条：卒業要件  
別表第10は、P.65に記載。  
卒業までに**124単位以上**必要。
- ・ 第18条：単位の認定  
授業科目修了の認定は、筆記又は口述による試験  
その他適当な方法による。

成績評価は以下表示形式。

**秀(S)・優(A)・良(B)・可(C)**・不可(D/E)

**単位修得**

# 教育課程

## 基礎教育科目

広く様々な学問を学び  
人間力を養う

## 外国語科目

外国語によるコミュニケーション能力を養う  
(英語・初修外国語)  
「聞く・話す・読む・書く」

## 専門科目

特定の分野について  
専門的に学ぶ  
(学部・学科で異なる)

**卒業（124単位以上）**

# 建築学科卒業要件【必修・選択必修・選択科目について】

## 建築都市工学部 履修規程第5条：卒業要件

学生便覧  
P169を  
チェック！

### ◎卒業要件・・・卒業するまでに必要な単位数

授業科目区分		授業科目及び単位数			
		建築学科		住居・インテリア学科	都市デザイン工学科
		建築基本コース	建築総合コース		
専門科目	必修科目	74単位	78単位	66単位	56単位
	選択必修科目	—	—	14単位以上	—
	選択科目	30単位以上	26単位以上	24単位以上	48単位以上
基礎教育科目		14単位以上		14単位以上	14単位以上
外国語科目		英語6単位以上		英語6単位以上	英語6単位以上
合計		124単位以上		124単位以上	124単位以上



建築学科の学生は建築学科の枠を確認！

# 住居・インテリア学科卒業要件【必修・選択必修・選択科目について】

## 建築都市工学部 履修規程第5条：卒業要件

学生便覧  
P169を  
チェック！

### ◎卒業要件・・・卒業するまでに必要な単位数

授業科目区分		授業科目及び単位数			
		建築学科		住居・インテリア学科	都市デザイン工学科
		建築基本コース	建築総合コース		
専門科目	必修科目	74単位	78単位	66単位	56単位
	選択必修科目	—	—	14単位以上	—
	選択科目	30単位以上	26単位以上	24単位以上	48単位以上
基礎教育科目		14単位以上		14単位以上	14単位以上
外国語科目		英語6単位以上		英語6単位以上	英語6単位以上
合計		124単位以上		124単位以上	124単位以上



住居・インテリア学科の学生は  
自分の学科の枠を確認！

# 都市デザイン工学科卒業要件【必修・選択必修・選択科目について】

## 建築都市工学部 履修規程第5条：卒業要件

学生便覧  
P169を  
チェック！

### ◎卒業要件・・・卒業するまでに必要な単位数

授業科目区分		授業科目及び単位数			
		建築学科		住居・インテリア学科	都市デザイン工学科
		建築基本コース	建築総合コース		
専門科目	必修科目	74単位	78単位	66単位	56単位
	選択必修科目	—	—	14単位以上	—
	選択科目	30単位以上	26単位以上	24単位以上	48単位以上
基礎教育科目		14単位以上		14単位以上	14単位以上
外国語科目		英語6単位以上		英語6単位以上	英語6単位以上
合計		124単位以上		124単位以上	124単位以上



都市デザイン工学科の学生は  
自分の学科の枠を確認！



# 卒業要件 建築学科

## 【必修・選択必修・選択科目について】

建築都市工学部 建築学科（建築基本コース） \*印は必修科目

区分	第1年次		第2年次		第3年次		第4年次	
	授業科目	単位	授業科目	単位	授業科目	単位	授業科目	単位
専 門 科 目	学部共通	*基礎数学 2 *基礎物理 2 *建築都市入門 2	工業概論 2	建築製図Ⅰ 2 基礎測量学 2 グリーンインフラ論 2 プログラミング入門 2 職業指導 4	建築製図Ⅱ 2			
	学科共通	*建築数学Ⅰ 2 *物理 2 *物理演習 2	*建築汎論Ⅰ 2 *建築汎論Ⅱ 2 *建築数学Ⅱ 2	*建築学特論Ⅰ 2 *建築学特論Ⅱ 2 *建築法規 2 空間構成演習 2 建築英語 2	*卒業研究 6			
	計画・歴史	*日本建築史 2 *建築設計製図Ⅰ 2 *建築設計製図Ⅱ 2 *住宅計画 2	*建築設計製図Ⅲ 2 *建築設計製図Ⅳ 2 *施設計画 2 *西洋建築史 2 建築デザイン 2	*建築設計製図Ⅴ 2 応用建築設計製図 2 建築デジタル演習 2 都市計画 2 近代建築史 2 保存修景計画 2 地域ストック活用論 2				
	環境設備	*熱環境計画 2	*空気環境計画 2 *建築設備計画 2 *音環境計画 2	建築環境工学演習Ⅰ 2 建築環境工学演習Ⅱ 2 建築設備設計 2 建築環境工学実験 2				
構造生産	*建築構法 2 *建築構造力学Ⅰ 2 *建築材料Ⅰ 2	*建築構造力学Ⅱ 2 *建築構造力学Ⅲ 2 *建築材料Ⅱ 2 *鉄筋コンクリート構造 2 建築構造力学Ⅱ演習 2 建築構造力学Ⅲ演習 2	*鉄骨構造 2 *建築施工Ⅰ 2 *建築施工Ⅱ 2 構造設計法 2 防災工学 2 木質構造 2 基礎・地盤工学 2 材料構造実験 2					

### 〈専門科目〉

### ◎年次別授業科目配当表

4年間で履修できる専門科目が  
全て記載されている。

1年生は「第1年次」の  
配当科目が履修可能

学生便覧  
P181・182を  
チェック!

### 《卒業するまでに必要な単位数》

#### ○建築基本コース

- \* 必修科目 74単位
- 選択科目 30単位

#### ○建築総合コース

- \* 必修科目 76単位
- 選択科目 26単位



# 卒業要件都市デザイン工学科

## 【必修・選択必修・選択科目について】

年次別授業科目配当表

建築都市工学部 都市デザイン工学科		*印は必修科目						
区分	第1年次		第2年次		第3年次		第4年次	
	授業科目	単位	授業科目	単位	授業科目	単位	授業科目	単位
学部共通	*基礎数学	2	工業概論	2	プログラミング入門	2	建築製図Ⅱ	2
	*基礎物理	2			インターンシップ	2		
学科共通	*基礎測量学	2			建築製図Ⅰ	2		
	*建築都市入門	2			建築デザイン	2		
専門科目	*グリーンインフラ論	2			保存修景計画	2		
					職業指導	4		
専門科目	*構造力学Ⅰ	2	*建設材料実験	2	*環境水理実習	2	*卒業研究	6
	*地盤工学Ⅰ	2	*構造力学Ⅱ	2	*応用ゼミナール	2	*卒業実習	4
専門科目	*水理学Ⅰ	2	*地盤工学Ⅱ	2	*技術者倫理	2		
	*測量学実習	2	*水理学Ⅱ	2	河川工学	2		
専門科目	*建設材料工学	2	構造力学演習Ⅰ	2	土木統計学	2		
	情報処理演習	2	地盤工学演習Ⅰ	2	構造力学演習Ⅱ	2		
専門科目			水理学演習Ⅰ	2	地盤工学演習Ⅱ	2		
			建設材料工学演習	2	水理学演習Ⅱ	2		
専門科目			応用測量学	2	構造力学Ⅲ	2		
			建築設計製図	2	建築生産	2		
専門科目			キャリア探求	2	建築法規	2		
専門科目	*設計製図Ⅰ	2	*建設CAD演習	2	*コンクリート構造工学Ⅰ	2	施工管理	2
			設計製図Ⅱ	2	コンクリート構造工学Ⅱ	2		
専門科目					土木デザイン実習	2		
					橋梁工学	2		
専門科目					道路工学	2		
					水環境工学	2		
専門科目			都市防災学Ⅰ	2	都市防災学演習	2	耐震工学	2
			都市防災学Ⅱ	2			海岸港湾工学	2
専門科目								
専門科目			*まちづくり学	2	景観デザイン演習	2		
			*景観デザイン	2				
専門科目			まちづくり学演習	2				
専門科目	*基礎環境学	2	生態学	2	植物生態学演習	2		
	植物学	2	応用生態学	2	緑化学	2		
専門科目					環境法規	2		

### 〈専門科目〉

### ◎年次別授業科目配当表

4年間で履修できる専門科目が  
全て記載されている。

1年生は「第1年次」の  
配当科目が履修可能

学生便覧  
P184を  
チェック!

### 《卒業するまでに必要な単位数》

### ○都市デザイン工学科

- \* 必修科目 56単位
- 選択科目 48単位

# 卒業要件【外国語科目・基礎教育科目について】

年次別授業科目配当表

区分	第1年次	第2年次	第3年次	第4年次	
	授業科目(単位)	授業科目(単位)	授業科目(単位)	授業科目(単位)	
基礎教育科目	学位	大学スタディスキル (2)			
	科目	実用国語(文章力) (2)	実用国語(伝達力) (2)		
		実用数学(計算力) (2)	実用数学(活用力) (2)		
	基礎	くらしの中の数学 (2)			
		AI導入 プログラミング導入 (2)			
	キャリア	キャリア形成基礎 (2)	キャリア開発 (2)	キャリア形成戦略 (2)	
		主婦者リテラシー 消費者リテラシー (2)			
	文芸芸術総合科目	実践クロス講義 (2)		インタラクティブディスカッション (2)	
		実践クロス演習 (2)			
	科目	日本の歴史 (2)			
世界の歴史 (2)					
哲学の世界 (2)					
文学の世界 (2)					
心理学の世界 (2)					
文化人類学 (2)					
美学・美術史 (2)					
芸術の世界 (2)					
人文科学の世界 (2)					
法学 (2)					
科目	日本国憲法 (2)				
	現代の政治 (2)				
	地球の世界 (2)				
	人類・同和問題 (2)				
	ジェンダーと社会 (2)				
	社会科学の世界 (2)				
	科学の世界 (2)				
	地球環境 (2)				
	生物の世界 (2)				
	自然科学の世界 (2)				
科目	スポーツ科学演習 (2)				
	心と身体の健康 (2)				

## 〈基礎教育科目・外国語科目〉

### 年次別授業科目配当表

4年間で履修できる基礎教育科目

と外国語科目が

全て記載されている。

学生便覧  
P185を  
チェック!

《卒業するまでに必要な単位数》  
14単位以上

《卒業するまでに必要な単位数》  
英語6単位以上

区分	第1年次	第2年次	第3年次	第4年次
	授業科目(単位)	授業科目(単位)	授業科目(単位)	授業科目(単位)
外国語科目	Listening & Speaking I (1) Listening & Speaking II (1) Listening & Speaking III (1) Listening & Speaking IV (1) English Plus (1) English Expressions (2)	TOEIC Plus (2) Reading Focus (2) Writing Focus (2) Business English (2) Kangishu Pronunciation (2) Introduction to Translation (2) Global Perspectives (2)		
	ドイツ語 I (1) ドイツ語 II (1) ドイツ語 III (1) ドイツ語 IV (1) ドイツ語会話 I (1) ドイツ語会話 II (1) ドイツ語会話 III (1) ドイツ語会話 IV (1) フランス語 I (1) フランス語 II (1) フランス語 III (1) フランス語 IV (1) フランス語会話 I (1) フランス語会話 II (1) フランス語会話 III (1) フランス語会話 IV (1) 韓国語 I (1) 韓国語 II (1) 韓国語 III (1) 韓国語 IV (1) 韓国語会話 I (1) 韓国語会話 II (1) 韓国語会話 III (1) 韓国語会話 IV (1) 実用韓国語 (1) 上級韓国語 (1) 中国語 I (1) 中国語 II (1) 中国語 III (1) 中国語 IV (1) 中国語会話 I (1) 中国語会話 II (1) 中国語会話 III (1) 中国語会話 IV (1) 実用中国語 (1) 上級中国語 (1)			

※「クロス科目」は、各学部の学生が文芸(クロス)して取り組む授業科目を指す。  
※「コラボ科目」は、各学部の教員が協働(コラボレーション)して実施する授業科目を指す。

区分	第1年次	第2年次	第3年次	第4年次	
	授業科目(単位)	授業科目(単位)	授業科目(単位)	授業科目(単位)	
関係科目	アカデミック日本語 (1) アカデミック日本語(読む・書く) A (1) アカデミック日本語(読む・書く) B (1) アカデミック日本語(読む・書く) C (1) アカデミック日本語(読む・書く) D (1) アカデミック日本語(読む・書く) E (1) アカデミック日本語(読む・書く) F (1)	アカデミック日本語(読む・書く) A (1) アカデミック日本語(読む・書く) B (1) アカデミック日本語(読む・書く) C (1) アカデミック日本語(読む・書く) D (1) アカデミック日本語(読む・書く) E (1) アカデミック日本語(読む・書く) F (1)	アカデミック日本語(読む・書く) A (1) アカデミック日本語(読む・書く) B (1) アカデミック日本語(読む・書く) C (1) アカデミック日本語(読む・書く) D (1) アカデミック日本語(読む・書く) E (1) アカデミック日本語(読む・書く) F (1)	アカデミック日本語(読む・書く) A (1) アカデミック日本語(読む・書く) B (1) アカデミック日本語(読む・書く) C (1) アカデミック日本語(読む・書く) D (1) アカデミック日本語(読む・書く) E (1) アカデミック日本語(読む・書く) F (1)	
	日本の歴史 I (2) 日本の歴史 II (2) 日本の文化 I (2) 日本の文化 II (2)				

# 卒業要件【履修制限について】

学生便覧P170  
をチェック！

1年間で履修できる上限単位数

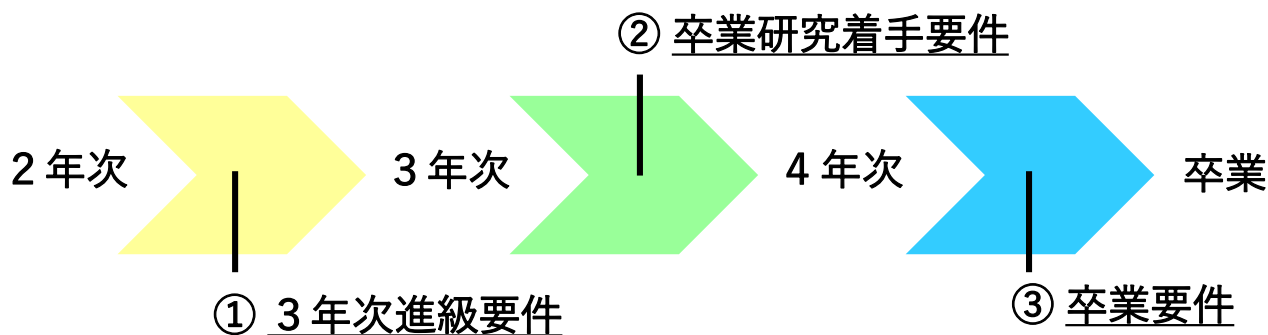
**44単位**

半期で履修できる上限単位数

**28単位**

※1年次後学期以降の基礎数学・基礎物理の再履修クラス、  
集中講義科目は履修上限には含まれません。

各年次ごとの要件



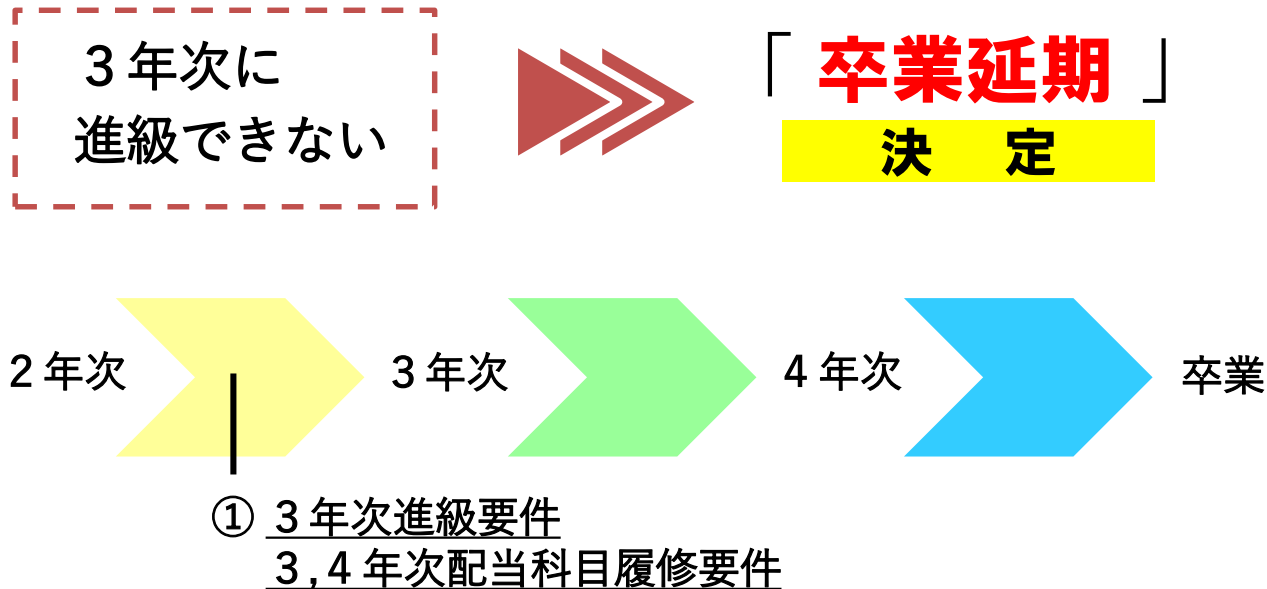
各要件をしっかり理解し、計画的に履修登録を行いましょう。

# 卒業要件【履修制限について】

学生便覧P171  
をチェック！

## ① 3年次進級要件

1年次及び2年次に配当されている授業科目（基礎数学、基礎物理を含む）を  
56単位以上修得していなければ2年次のままとし、3年次に進級することができない。



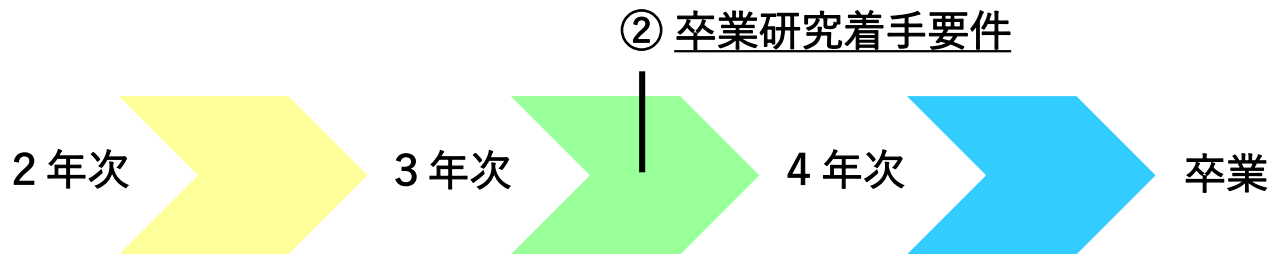
# 卒業要件 建築学科【履修制限について】

学生便覧P170を  
チェック!

## ② 卒業研究着手要件

卒業に必要な124単位のうち、第1年次・第2年次に配当されている必修科目52単位以上を含む100単位以上を修得していること。

4年次配当科目「**卒業研究**」は**必修科目**



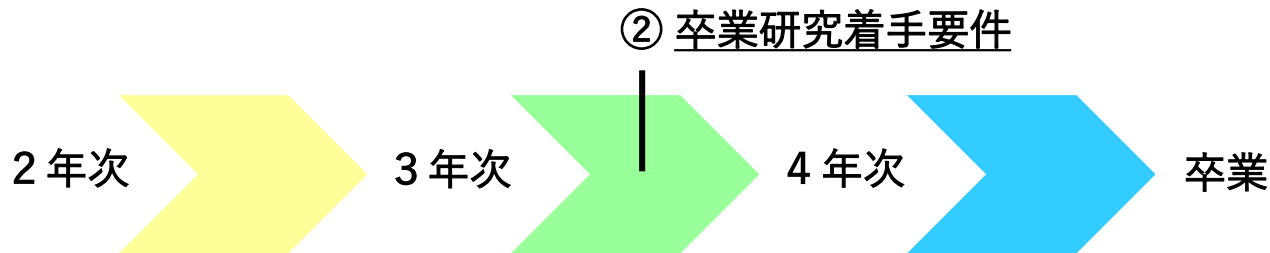
# 卒業要件 住居・インテリア学科【履修制限について】

学生便覧P170  
をチェック!

## ② 卒業研究着手要件

卒業に必要な124単位のうち、第1年次・第2年次に配当されている必修科目48単位以上を含む100単位以上を修得していること。

4年次配当科目「**卒業研究**」は**必修科目**





# 卒業要件 都市デザイン工学科【履修制限について】

学生便覧P170を  
チェック!

## ② 卒業研究着手要件

卒業に必要な124単位のうち、第1年次・第2年次に配当されている必修科目40単位以上を含む94単位以上を修得していること。

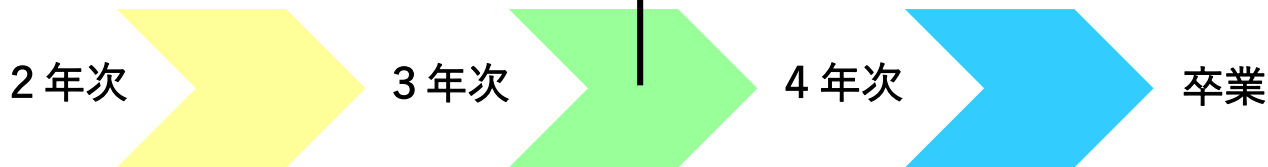
4年次配当科目「**卒業研究**」は**必修科目**

卒業研究に  
着手できない



「**卒業延期**」  
**決定**

### ② 卒業研究着手要件



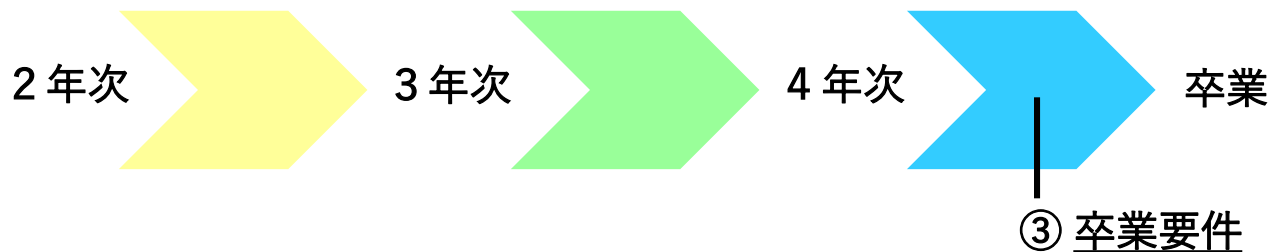
# 卒業要件 建築学科【履修制限について】

## ③ 卒業要件

学生便覧P169  
をチェック!

卒業するまでに必要な単位は、**124**単位  
ただし、下記の卒業要件を満たさなければならない。

授業科目区分		授業科目及び単位数			
		建築学科		住居・インテリア学科	都市デザイン工学科
		建築基本コース	建築総合コース		
専門科目	必修科目	74単位	78単位	66単位	56単位
	選択必修科目	—	—	14単位以上	—
	選択科目	30単位以上	26単位以上	24単位以上	48単位以上
基礎教育科目		14単位以上		14単位以上	14単位以上
外国語科目		英語6単位以上		英語6単位以上	英語6単位以上
合計		124単位以上		124単位以上	124単位以上



履修が不安な学生は成績原簿を印刷し、教務課へ

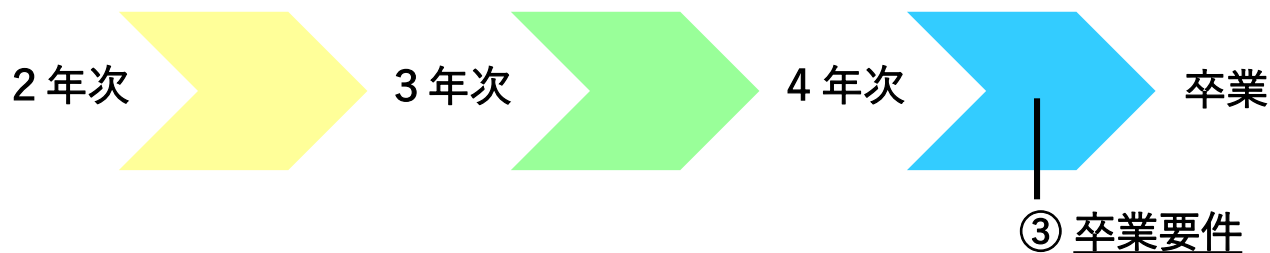
# 卒業要件 住居・インテリア学科【履修制限について】

## ③ 卒業要件

学生便覧P169  
をチェック！

卒業するまでに必要な単位は、**124**単位  
ただし、下記の卒業要件を満たさなければならない。

授業科目区分		授業科目及び単位数			
		建築学科		住居・インテリア学科	都市デザイン工学科
		建築基本コース	建築総合コース		
専門科目	必修科目	74単位	78単位	66単位	56単位
	選択必修科目	—	—	14単位以上	—
	選択科目	30単位以上	26単位以上	24単位以上	48単位以上
基礎教育科目		14単位以上		14単位以上	14単位以上
外国語科目		英語6単位以上		英語6単位以上	英語6単位以上
合計		124単位以上		124単位以上	124単位以上



履修が不安な学生は成績原簿を印刷し、教務課へ

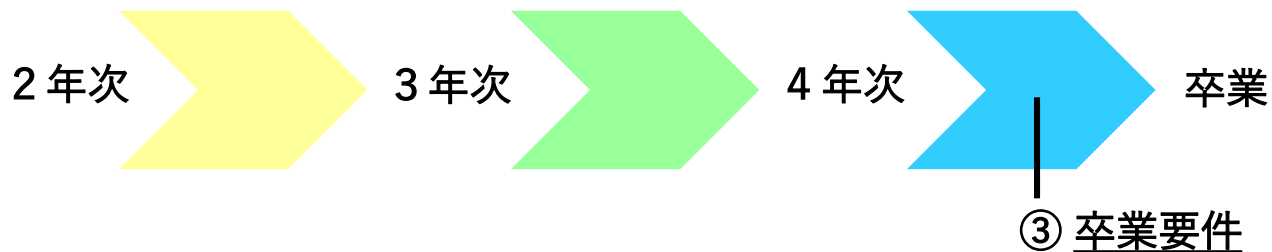
# 卒業要件 都市デザイン工学科【履修制限について】

## ③ 卒業要件

学生便覧P169  
をチェック！

卒業するまでに必要な単位は、**124**単位  
ただし、下記の卒業要件を満たさなければならない。

授業科目区分		授業科目及び単位数			
		建築学科		住居・インテリア学科	都市デザイン工学科
		建築基本コース	建築総合コース		
専門科目	必修科目	74単位	78単位	66単位	56単位
	選択必修科目	—	—	14単位以上	—
	選択科目	30単位以上	26単位以上	24単位以上	48単位以上
基礎教育科目		14単位以上		14単位以上	14単位以上
外国語科目		英語6単位以上		英語6単位以上	英語6単位以上
合計		124単位以上		124単位以上	124単位以上



履修が不安な学生は成績原簿を印刷し、教務課へ

# スケジュール

大学とは

卒業するためには

**履修登録の仕方（時間割作成）**

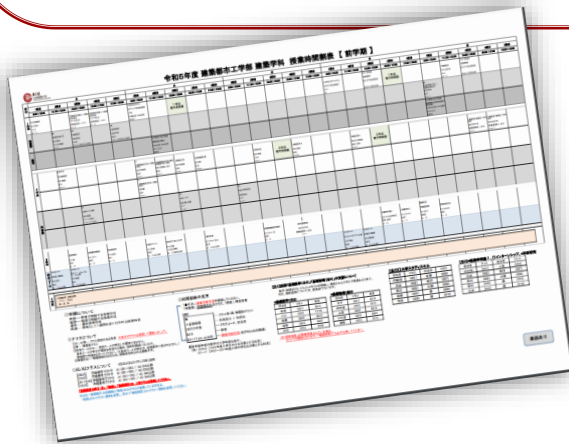
大学生活を過ごす上で

# 授業時間割 建築学科

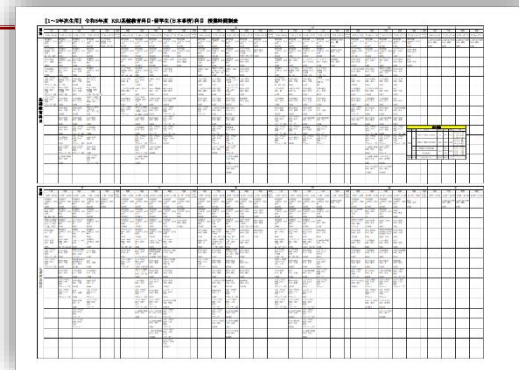
## 本日配布している授業時間割表

- ① 「建築都市工学部建築学科 授業時間割表」
- ② 「KSU基盤教育科目・教職・留学生（日本事情）科目」
- ③ 「KSU基盤教育科目（外国語科目・留学生の日本語）」

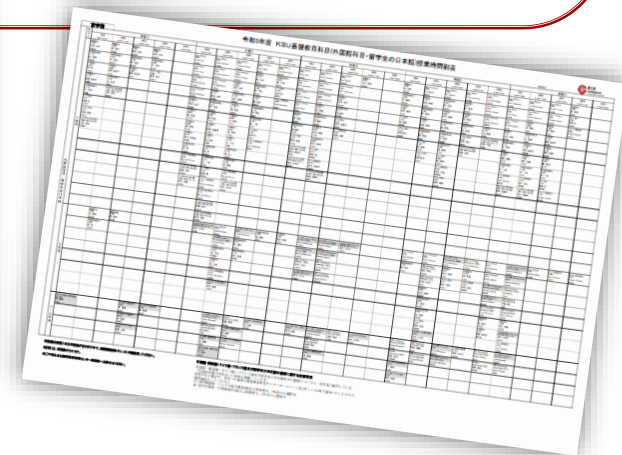
※ ②と③は全学共通

A screenshot of a course schedule for the Department of Architecture, Faculty of Architecture and Urban Engineering, Kansai University. The table shows a grid of courses for various departments and faculties, with columns for course names and times.

①建築都市工学部建築学科  
授業時間割表

A screenshot of a course schedule for KSU base education subjects, teaching jobs, and international students (Japan situation) subjects. The table shows a grid of courses for various departments and faculties, with columns for course names and times.

②KSU基盤教育科目・教職・  
留学生（日本事情）科目  
授業時間割表

A screenshot of a course schedule for KSU base education subjects (foreign language subjects and international students' Japanese). The table shows a grid of courses for various departments and faculties, with columns for course names and times.

③KSU基盤教育科目  
（外国語科目・留学生の日本語）  
授業時間割表

★授業時間割表は教務部ホームページにも掲載しています。

# 授業時間割 住居・インテリア学科

## 本日配布している授業時間割表

- ① 「建築都市工学部住居・インテリア学科 授業時間割表」
- ② 「KSU基盤教育科目・教職・留学生（日本事情）科目」
- ③ 「KSU基盤教育科目（外国語科目・留学生の日本語）」

※ ②と③は全学共通

This is a detailed classroom schedule for the Department of Architecture and Urban Engineering, specifically for the Housing and Interior Design discipline. It features a grid layout with columns for days of the week and rows for different classes. The schedule includes course numbers, titles, and the names of the lecturers. There are also some additional notes and contact information at the bottom of the page.

①建築都市工学部  
住居・インテリア学科  
授業時間割表

This is a classroom schedule for KSU base education subjects, including teaching practice and subjects for international students. It is a large grid with multiple columns and rows, detailing the schedule for various courses. The layout is similar to the other schedule, with course information and lecturer names.

②KSU基盤教育科目・教職・  
留学生（日本事情）科目  
授業時間割表

This is a classroom schedule for KSU base education subjects, specifically for foreign language and Japanese for international students. It is a large grid with multiple columns and rows, detailing the schedule for various courses. The layout is similar to the other schedule, with course information and lecturer names.

③KSU基盤教育科目  
（外国語科目・留学生の日本語）  
授業時間割表

★授業時間割表は教務部ホームページにも掲載しています。

# 授業時間割 都市デザイン工学科

## 本日配布している授業時間割表

- ① 「建築都市工学部都市デザイン工学科 授業時間割表」
- ② 「KSU基盤教育科目・教職・留学生（日本事情）科目」
- ③ 「KSU基盤教育科目（外国語科目・留学生の日本語）」

※ ②と③は全学共通

This is a detailed class schedule for the Urban Design Engineering course. It features a grid with columns for days of the week and times, and rows for various courses. Some cells are highlighted in yellow. The title at the top reads '令和6年度 建築都市工学部 都市デザイン工学科 授業時間割表【新学割】'.

①建築都市工学部  
都市デザイン工学科  
授業時間割表

This is a grid-based schedule for KSU base education courses. It lists various subjects and their corresponding times. The title at the top is 'KSU基盤教育科目・教職・留学生（日本事情）科目 授業時間割表'.

②KSU基盤教育科目・教職・  
留学生（日本事情）科目  
授業時間割表

This is a grid-based schedule for KSU base education courses, specifically for foreign language and Japanese for international students. It lists subjects like 'Foreign Language' and 'Japanese for International Students' with their respective times. The title at the top is 'KSU基盤教育科目（外国語科目・留学生の日本語） 授業時間割表'.

③KSU基盤教育科目  
（外国語科目・留学生の日本語）  
授業時間割表

★授業時間割表は教務部ホームページにも掲載しています。



# 授業時間割 建築学科【見方について】

授業時間割表には、期別（前・後学期・通年）・講義科目・担当者・講義室などが記載されています。

時間割表の下段の備考も必ず確認！

## ◎時間割表の見方

「●年次」: **履修可能年度**を確認してください。

「再履修」: **再履修のみ**のクラス、「補習」: 補習授業

### 【例】

再	・・・クラス等(再:再履修クラス)
* 基礎物理	・・・科目区分 + 科目名
[207]中村賢	・・・クラスコード、担当者
8216	・・・教室
23~17(UH、UC合同)	・・・ <b>履修可能年度</b> (他学科と合同開講)

履修可能年度の数字は入学年度を表す。

- (例) 23のみ [2023年度入学生のみを対象とする科目]
- 22~17 [2022~2017年度入学の学生を対象とする科目]

令和6年度 建築都市工学部 建築学科 授業時間割表【前学期】

期別	科目名	担当者	講義室	履修可能年度	備考
前	基礎物理	中村賢	8216	23~17	再履修のみ 再履修のみ 再履修のみ

履修可能年度の数字は入学年度を表す。  
(例) 23のみ [2023年度入学生のみを対象とする科目]  
22~17 [2022~2017年度入学の学生を対象とする科目]

分からない点があれば、教務課に質問してください。

# 授業時間割 建築学科【見方について(2)】

水				
1限目	2限目	3限目	4限目	5限目
9:00～10:40	11:00～12:40	13:40～15:20	15:40～17:20	17:40～19:20
A1 *物理 [001]東松 8208 22～17 2		*数理解計画 [001]北山 8215 22のみ 1	A2 *物理 [002]上板 8208 22～17 2	
			*基礎数学 [207]花元 8215 22～17(UH, UC含む) 3	
				※対象者は必ず受講 補習授業(数学) [207]花元 8215 22のみ 4

①必修「\*」を履修する！  
必ず入学年次を確認する

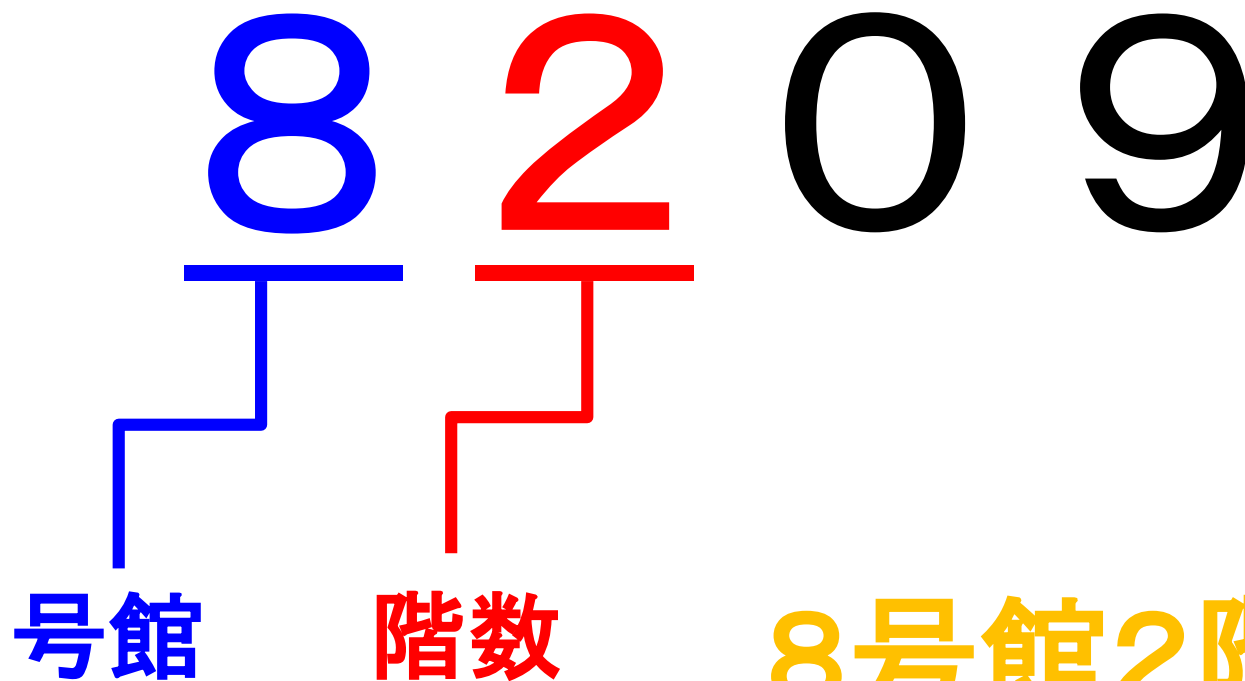
②A1/A2を確認！  
自分のクラスはどちらか

③再履修クラスは  
前期に落とした  
学生のみ！

後期 水4「基礎数学」  
後期 木2「基礎物理」

④「補習授業」が  
登録されている場合、必ず出席！  
1年次で必ず修得しよう

# 授業時間割【教室の見方について】



8号館2階の  
「8209」教室

# 授業時間割【見方について】

## 教室の見方

履修ガイド+K's  
Life利用ガイド  
のP6を確認!

N101・・・1号館1階北側101教室  
2E301・・・2号館3階東側 301教室  
8315・・・8号館3階 8315教室  
12107・・・12号館1階 12107教室  
42番・・・中央会館4階42番教室  
パソコン教室1・・・中央会館4階 パソコン教室  
パソコン演習室2・・・中央会館3階 パソコン演習室

授業時間割を変更する場合

- ①授業追加
- ②受講者数等の理由で教室変更
- ③担当者変更等

※教務部HPに掲載

# 授業時間割【英語クラスについて】

## 事前に履修登録されている外国語科目

- 「Reading & Writing I・II」
- 「Listening & Speaking I・II」  
英語プレイスメントテスト結果により  
クラス分けされます。

4/7に登録されるため、**K'sLifeを確認**すること。

# 授業時間割【事前に登録された科目について】

## <事前に履修登録されている専門・基礎教育科目>

### 《前学期》

- \* 基礎数学（プレイスメントテストの結果でクラス分け）
- \* 基礎物理（プレイスメントテストの結果でクラス分け）
- キャリア形成基礎論
- 大学スタディスキル

### 《後学期》

4/7に登録されるため、**K'sLifeを確認**すること。

# 授業時間割【専門科目の注意点】

事前に履修登録されている専門科目

「基礎数学」「基礎物理」 / 「補習授業」  
プレイスメントテストの結果でクラス分け。

**※下位クラスは「補習授業」がセットになります！**

「補習授業」が登録されていた方は、必ず出席しましょう。

「基礎数学」「基礎物理」は、進級に関わる大切な科目。

数学や物理のことで分からないことがあれば、  
基礎教育サポートセンター（8号館2階）を利用しましょう。

# 基礎教育科目の国語科目について(1年次生)

## 授業時間割【事前に登録された科目について】

4月3日(月)に実施した国語プレイスメントテストの結果により、以下の科目が**履修登録されている場合**があります。この場合は**必ず履修**し、単位を修得してください。

### 【国語科目】

- ・ 低得点層：「実用国語（文章力）」 「人文科学の世界」
- ・ 高得点層：「実践クロス講座（応用国語）」

※「実践クロス講座（応用国語）」は、夏休み集中講義で実施するため、年間履修上限単位数には含まない。





# 【文理芸融合科目】について

## 文理芸融合科目

— 文系 + 理工系 + 芸術系 —

基礎教育科目には「**文理芸融合科目**」という区分があります。

※「**実践クロス講座**」「**実践コラボ演習**」「**教養講座**」など

### 内 容

**SDGs** / **ダイバーシティ** / **AI** / **警察** / **囲碁** など

上記の内容も含め、基礎教育科目では幅広い教養を学べるように様々なジャンルが揃っています。

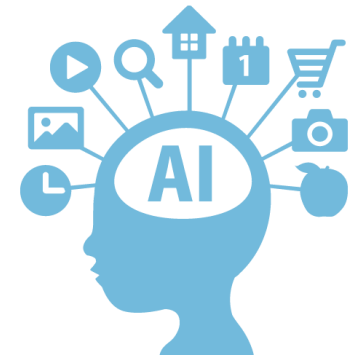
ぜひ興味のある科目を探してみてください。

# AI・データサイエンス副専攻について

## AI・データサイエンス副専攻

— 学部横断型の学び —

- 1** 社会において必要とされる、**AI・データサイエンス**に関する**基礎的な教養**を修得する。
- 2** 本学に設置する分野から、横断的に**AI・データサイエンス**に関する様々な**知識・経験**を得る。
- 3** **体系的な学修**を通して、**AI・データサイエンス**の考え方を**理解・活用**することができる。



今後のためにぜひ受講して下さい。  
※興味がある学生は学生便覧を確認してください。

# 卒業要件【成績原簿の見方について】

九州産業大学				成績原簿				2023/03/30			
建築都市工学部 学科				令和 4年 4月 1日 入学				1 / 1			
学籍番号				クラス担任 (指導教員)							
氏名											
科目名	単	履	修	科目名	単	履	修	科目名	単	履	修
＜専門必修科目(必修科目(1,2年))＞											
基礎数学	2	S	22	＜英語(英語)＞							
基礎物理	2	A	22	□Reading & Writing I	1	B	22				
建築都市入門	2	B	22	□Reading & Writing II	1	C	22				
建築数学 I	2	S	22	□Reading & Writing III	1	☆	23				
物理	2	E	22	□Listening & Speaking I	1	B	22				
物理	2	☆	23	□Listening & Speaking II	1	C	22				
物理演習	2	C	22	□Listening & Speaking III	1	☆	23				
建築数学 II	2	☆	23								
建築汎論 I	2	☆	23								
建築汎論 II	2	☆	23								
日本建築史	2	A	22								
住宅計画	2	C	22								
施設計画	2	☆	23								
環境設計	2	C	22								
空気環境計画	2	☆	23								
建築設備計画	2	☆	23								
建築構法	2	S	22								
建築材料 I	2	E	22								
建築材料 II	2	☆	23								
鉄筋コンクリート構造	2	☆	23								
建築設計製図 I	2	B	22								
建築設計製図 II	2	C	22								
建築設計製図 III	2	☆	23								
建築設計製図 IV	2	☆	23								
建築構造力学 I	2	E	22								
建築構造力学 I	2	☆	23								
建築構造力学 II	2	☆	23								
建築構造力学 III	2	☆	23								
音環境計画	2	☆	23								
西洋建築史	2	☆	23								
＜専門選択科目(選択)＞											
建築デザイン	2	☆	23								
建築構造力学 II 演習	2	☆	23								
建築構造力学 III 演習	2	☆	23								
＜基礎教育科目(基礎教育科目)＞											
□日本の歴史	2	B	22								
□現代の政治	2	E	22								
□現代の政治	2	☆	23								
□ジェンダーと社会	2	☆	23								
□キャリア形成基礎論	2	B	22								
□実用数学 (計算力)	2	B	22								
□心と身体の健康	2	D	22								
□大学スタディスキル	2	B	22								
必修科目 (10)	22	0	22	0	22	8	8	4	0	4	0
選択科目 (15)											
専門必修科目 (30)											
専門選択科目 (10)											
基礎教育科目 (14)											
合計 (6)											
卒業要件 (6)											
履修中 (6)											
未履修 (12)											
卒業要件との差 (12)											
年度別	2022										
	34										
特記事項 2022前期 大学スタディスキル 内田 和弘 累積GPA: 1.682											

## 【成績原簿とは？】



## 九州産業大学での成績表

毎学期終了後に必ず自分の  
成績表を確認しましょう！

★ = 履修中の科目

( ) の数字は卒業要件に必要な単位数  
その下の数字は、現在修得している単位数

K's Lifeから成績原簿を確認することが可能

# 建築学科卒業要件【成績原簿の見方について】

必修科目 (1,2年) (56)	必修科目 (3,4年) (18)	計 (74)	専門選択 科目 (30)	小計 (104)	基礎教育 科目	小計 (14)	英語 (6)	外国語科 目	小計 (6)	他学科・ 他学部科	小計	合計 (124)
26	0	26	0	26	10	10	4	0	4	0	0	40

建築学科の外国語の卒業要件は「英語」のみです。他の言語を修得することは可能ですが、卒業要件には含まれません。また、6単位から溢れた単位については、卒業要件には含まれません。

他学部・他学科履修は、卒業要件に含まれません。

## 注意点

- ① 他学部・他学科履修科目は卒業要件に含まれませんが、修得単位として合計に加算されるので、注意が必要です。
- ② ( ) 内の単位数を超えて修得した「英語」、「他学部・他学科」科目の単位は、卒業要件には含まれません。要注意！

# 住居・インテリア学科卒業要件【成績原簿について】

必修科目 (1,2年) (54)	必修科目 (3,4年) (12)	計 (66)	専門選択 必修科目 (14)	専門選択 科目 (24)	小計 (104)	基礎教育 科目	小計 (14)	英語 (6)	外国語科 目	小計 (6)	他学科・ 他学部科	小計	合計 (124)
32	0	32	0	4	36	6	6	4	0	4	0	0	46

外国語の卒業要件は「英語」のみです。他の言語を修得することは可能ですが、卒業要件には含まれません。6単位から溢れた単位については、卒業要件には含まれません。

他学部・他学科履修は、卒業要件に含まれません。

## 注意点

- ① 他学部・他学科履修科目は卒業要件に含まれませんが、修得単位として合計に加算されるので、注意が必要です。
- ② ( ) 内の単位数を超えて修得した「英語」、「他学部・他学科」科目の単位は、卒業要件には含まれません。要注意！

# 都市デザイン工学科卒業要件【成績原簿について】

専門必修 科目 (56)	専門選択 科目 (48)	小計 (104)	基礎教育 科目	小計 (14)	英語 (6)	外国語科 目	小計 (6)	他学科・ 他学部科	小計	合計 (124)
20	4	24	12	12	4	0	4	0	0	40

他学部・他学科履修は、  
卒業要件に含まれません。

## 注意点

- ① 他学部・他学科履修科目は卒業要件に含まれませんが、修得単位として合計に加算されるので、注意が必要です。
- ② ( ) 内の単位数を超えて修得した「英語」、「他学部・他学科」科目の単位は、卒業要件には含まれません。要注意！

# 履修登録

## 履修登録期間

4月7日(金) 10:00

- 4月10日(月) 23:59 まで

※ 前学期・後学期及び通年科目すべてこの期間に登録すること。

## 履修登録変更期間

**前学期** 4月11日(火) 10:00 - 4月14日(金) 23:59まで

**後学期** 9月 7日(木) 10:00 - 9月21日(木) 23:59まで

※ 他学部・他学科科目の履修はこの期間に申請すること。

**他学部・他学科科目の履修希望者はまず教務部窓口へ。**



- 授業内容・教室の規模に応じて履修登録を制限している科目もある。
- 履修登録期間終了後は科目の追加登録はできません。

# 学籍情報の更新

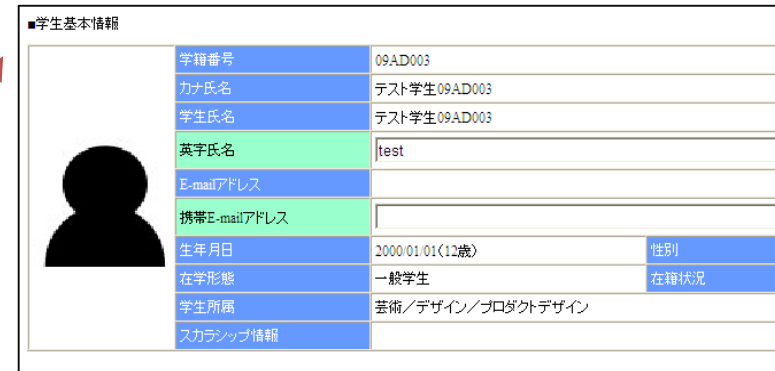
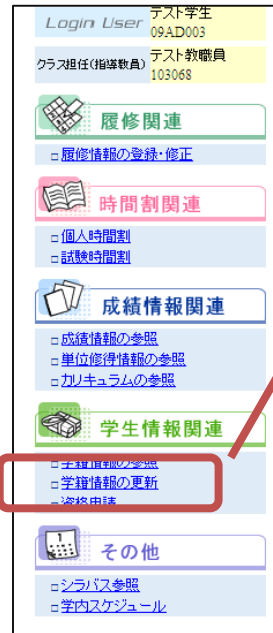
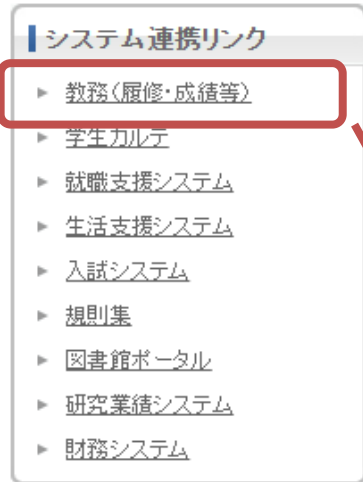
## 更新手順

## まずはK's Lifeにログイン

**1** 教務（履修・成績等）をクリック

**2** 学籍情報の更新をクリック

**3** 学籍情報を入力



住所変更等、WEB上で更新できない項目は教務課窓口に**変更届**を提出すること。

必ず**最新**の電話番号・アドレスに更新すること。



# 学年暦【定期試験・追試験】

## 定期試験

**前学期** | 7月24日（月）－ 7月29日（土）まで

**後学期** | 1月15日（月）－ 1月20日（土）まで

## 追試験

定期試験を**病気、その他やむを得ない事由**で受験できなかった学生に対して行う。

追試験を申し出ることができる事由は**学生便覧**を確認すること。

# スケジュール

大学とは

卒業するためには

履修登録の仕方（時間割作成）

大学生活を過ごす上で

# 教職資格等

教職・学芸員・社会教育主事・司書等  
資格取得が可能

## 《教職課程》

1年次後学期から履修開始

**7月頃教職ガイダンス実施(1年次生対象)**

## 《司書・学芸員・社会教育主事》

1年次前学期から履修開始

資格課程ガイダンス(司書・司書教諭・学芸員・社会教育主事)

希望者は以下時間帯に**必ず出席**すること。

**4月7日(金) 17:00～ S201教室**

# 日本学生支援機構奨学金

※高校時に申請を行い「採用候補者」となった学生が対象

**建築都市工学部 1年生**

**日程:4月6日(木)13:30~**

**場所:1号館2階 S201教室**

※なお、高校時に申請していない方で、日本学生支援機構奨学金の貸与を希望される方につきましては、この説明会ではなく、新規在学採用の説明会を別途開催します。掲示板等で日程・集合時間等を確認のうえ、出席してください。ご不明な点については、1号館3階厚生課にお尋ねください。

## 教科書購入Webサイト

---

Webサイト公開期間

4月5日(水) - 5月31日(水)

教科書受渡

受渡場所

3号館 8階 教科書受渡所

受渡期間

4月7日(金) - 4月28日(金)

※受渡期間終了後は1号館横 丸善売店で受け渡し



- 履修する科目のシラバスを確認すること
- 購入後の返品ができないため、履修登録が終了した後に購入すること。

# 本日以降スケジュール UA・UH

4月5日 (水)

学生生活オリエンテーション 14:00～15:00

1号館3階 N302教室

※学生便覧・履修ガイド・授業時間割表を  
必ず持参すること

4月6日 (木)

履修登録説明会 9:30～10:30

1号館6階 OA教室1・2

学科懇談会 11:30～12:30

8号館2階 8209教室

(UHのみ) 実習説明会 12:30～

4月7日 (金)

履修登録開始 10:00～

4月10日 (月)

授業開始

令和5年度 新入生オリエンテーション等日程表(全学部共通・経済 部)

学部/学科	期 日	時 間	行 事	場 所	備 考
全学 学 部 共 通	4月5日(水)	10:00～	入学式 開校50周年記念式典	新入生オリエンテーション会場(1号館3階)	4月5日～5月31日
		14:00～	入学式 開校50周年記念式典	新入生オリエンテーション会場(1号館3階)	4月5日～5月31日
		12:00～	入学式 開校50周年記念式典	新入生オリエンテーション会場(1号館3階)	4月5日～5月31日
		16:00～	入学式 開校50周年記念式典	新入生オリエンテーション会場(1号館3階)	4月5日～5月31日
		9:00～12:10	入学式 開校50周年記念式典	新入生オリエンテーション会場(1号館3階)	4月5日～5月31日
	4月6日(木)	9:30～10:30	履修登録説明会	1号館6階 OA教室1・2	4月6日(木)
		11:00～12:30	学科懇談会	8号館2階 8209教室	4月6日(木)
		13:00～14:30	学科懇談会	8号館2階 8209教室	4月6日(木)
		15:00～16:00	実習説明会	1号館6階 OA教室1・2	4月6日(木)
		17:00～17:30	実習説明会	1号館6階 OA教室1・2	4月6日(木)
経 済 学 部	4月5日(水)	11:00～12:30	新入生オリエンテーション	1号館6階 OA教室1・2	4月5日(水)
		13:00～14:30	新入生オリエンテーション	1号館6階 OA教室1・2	4月5日(水)
		15:00～16:00	新入生オリエンテーション	1号館6階 OA教室1・2	4月5日(水)
		17:00～17:30	新入生オリエンテーション	1号館6階 OA教室1・2	4月5日(水)
		9:00～	新入生オリエンテーション	1号館6階 OA教室1・2	4月5日(水)
	4月6日(木)	9:30～10:30	履修登録説明会	1号館6階 OA教室1・2	4月6日(木)
		11:00～12:30	学科懇談会	8号館2階 8209教室	4月6日(木)
		13:00～14:30	学科懇談会	8号館2階 8209教室	4月6日(木)
		15:00～16:00	実習説明会	1号館6階 OA教室1・2	4月6日(木)
		17:00～17:30	実習説明会	1号館6階 OA教室1・2	4月6日(木)
経 済 学 部	4月5日(水)	11:00～12:30	新入生オリエンテーション	1号館6階 OA教室1・2	4月5日(水)
		13:00～14:30	新入生オリエンテーション	1号館6階 OA教室1・2	4月5日(水)
		15:00～16:00	新入生オリエンテーション	1号館6階 OA教室1・2	4月5日(水)
		17:00～17:30	新入生オリエンテーション	1号館6階 OA教室1・2	4月5日(水)
		9:00～	新入生オリエンテーション	1号館6階 OA教室1・2	4月5日(水)
	4月6日(木)	9:30～10:30	履修登録説明会	1号館6階 OA教室1・2	4月6日(木)
		11:00～12:30	学科懇談会	8号館2階 8209教室	4月6日(木)
		13:00～14:30	学科懇談会	8号館2階 8209教室	4月6日(木)
		15:00～16:00	実習説明会	1号館6階 OA教室1・2	4月6日(木)
		17:00～17:30	実習説明会	1号館6階 OA教室1・2	4月6日(木)

※全学部共通及び該当学部学科スケジュールを必ず確認してください。  
3/9時点のスケジュールのため、今後変更となる可能性があります。

※詳細は、新入生  
オリエンテーション等日程表を確認



※教室・時間間違いに注意!

# 本日以降スケジュール UC

4月5日 (水)

履修登録説明会 14:30～15:30  
中央会館4階 パソコン教室1

4月6日 (木)

学科懇談会 10:00～11:00  
8号館2階 8315教室

学生生活オリエンテーション 12:30～13:30  
1号館3階 N303教室  
※学生便覧・履修ガイド・授業時間割表を  
**必ず持参**すること

4月7日 (金)

履修登録開始 10:00～

4月10日 (月)

授業開始

令和5年度 新入生オリエンテーション等日程表(全学部共通・経済 部)

学部/学科	期 日	時間	行 事	場 所	備 考
全 学 部 共 通	4月5日(水)	10:00～	入学式 開校100周年記念式典	新入生オリエンテーション会場	中央会館4階
		14:00～	入学式 開校100周年記念式典	新入生オリエンテーション会場	中央会館4階
		16:00～	入学式 開校100周年記念式典	新入生オリエンテーション会場	中央会館4階
	4月6日(木)	9:00～12:10	学科懇談会	8号館2階	8315教室
		9:00～10:30	新入生オリエンテーション	1号館3階	N303教室
		11:00～12:20	新入生オリエンテーション	1号館3階	N303教室
		11:00～12:20	新入生オリエンテーション	1号館3階	N303教室
		12:30～13:30	新入生オリエンテーション	1号館3階	N303教室
		17:00～17:20	新入生オリエンテーション	1号館3階	N303教室
		18:00～	新入生オリエンテーション	1号館3階	N303教室
経 済 学 部	4月5日(水)	11:00～12:30	新入生オリエンテーション	1号館3階	N303教室
		13:00～14:00	新入生オリエンテーション	1号館3階	N303教室
		15:00～16:00	新入生オリエンテーション	1号館3階	N303教室
	4月6日(木)	12:30～13:30	新入生オリエンテーション	1号館3階	N303教室
		13:30～14:30	新入生オリエンテーション	1号館3階	N303教室
		15:30～16:30	新入生オリエンテーション	1号館3階	N303教室
		16:30～17:30	新入生オリエンテーション	1号館3階	N303教室
		9:30～14:00	新入生オリエンテーション	1号館3階	N303教室
		14:30～15:30	新入生オリエンテーション	1号館3階	N303教室
		15:30～16:30	新入生オリエンテーション	1号館3階	N303教室
経 済 学 部	4月5日(水)	9:00～10:30	新入生オリエンテーション	1号館3階	N303教室
		11:00～12:00	新入生オリエンテーション	1号館3階	N303教室
		13:00～15:00	新入生オリエンテーション	1号館3階	N303教室
	4月6日(木)	15:00～16:00	新入生オリエンテーション	1号館3階	N303教室
		16:30～17:30	新入生オリエンテーション	1号館3階	N303教室
		9:00～10:30	新入生オリエンテーション	1号館3階	N303教室
		11:00～12:00	新入生オリエンテーション	1号館3階	N303教室
		13:00～15:00	新入生オリエンテーション	1号館3階	N303教室
		15:00～16:00	新入生オリエンテーション	1号館3階	N303教室
		16:30～17:30	新入生オリエンテーション	1号館3階	N303教室

※全学部共通及び該当学部スケジュールを必ず確認してください。  
3/9時点のスケジュールのため、今後変更となる可能性があります。

※詳細は、新入生  
オリエンテーション等日程表を確認



※教室・時間の間違いに注意!

# 授業実施方針について

令和5年度前学期の授業は、窓・入口を開放し、換気をしながら

## 原則

**対面授業**

**を行います**

---

### 対面授業実施時の留意点

- マスクの着用は求めないことを基本とします。
- 授業の際は可能な限り間隔を空けて着席してください。



資格取得講座等のWEBページ→ [Skill Up for MIRAI](#) 詳しくは大学HPからチェック！！



KSU

...

MENU

# Skill Up for MIRAI

あなたの未来に役立つ資格

ON CAMPUS MERIT

学内受講のメリット

The banner features a woman in a library setting. On the left, a vertical pink bar contains the text 'KSU', '...', and 'MENU'. The main title 'Skill Up for MIRAI' is prominently displayed in white. Below it, the tagline 'あなたの未来に役立つ資格' is written. On the right, a smaller image shows a woman sitting in a chair, looking thoughtful, with the text 'ON CAMPUS MERIT' and '学内受講のメリット' overlaid.

## 《受講メリット》

- ①九産大生だけの特別価格！
- ②大学内で受講可能
- ③充実したサポート
- ④公務員を目指す公務員講座

取得資格によって

**最大5万円**の

奨励金制度あり！

※資格によって上限に違いがあります



1人ひとりに役立つ情報を  
**LINE**で発信。

友だち  
募集中

@431tjtot

企業情報、企業説明会、ガイダンス等の  
イベント情報や  
将来の進路に役立つ情報をゲットしよう！！

あなたの「知りたい」に答えます。



※友達登録の際、「登録アンケート」に「学籍番号」、「学年」、  
「希望進路」を入力してください。  
学年、希望に沿った企業情報、イベント情報等をお送りします。

# ＼1年次前期の目標を設定しましょう／



## サインイン

メールアドレス

k(学籍番号)@st.kyusan-u.ac.jp

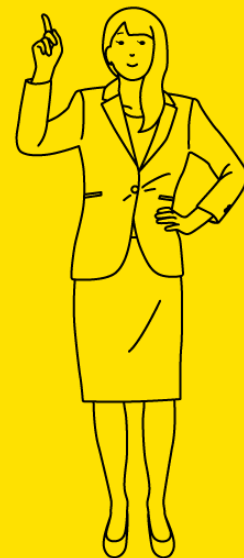
全て半角小文字

パスワード

Ks(自分の西暦生年月日)

例 2004年4月2日生まれの場合

大文字K+小文字s+20040402



# 教務課からのお願い

## 1. 電話に出てください

「092-673-\*\*\*\*」は大学からの大事な連絡です。  
必ず電話に出るか、折り返しの連絡をしてください。

## 2. 学籍情報を更新してください

メールアドレス・電話番号が変わったら必ず更新してください。  
住所変更等、K's Lifeで更新できない項目が変わったら、必ず教務課に届出をしてください。

## 3. わからないことは何でも相談してください

分からないことがあったら、まずは自分で調べてみてください。  
調べても分からなければ、すぐ聞く、連絡する、相談するなどしてください。