

教務ガイダンス

芸術学部 新2年次

※配布の「配布書類及び解説」に記載されているものが、
すべて手元にあるか確認してください。

学年暦

前学期授業 : 4月10日(月) - 7月21日(金)

後学期授業 : 9月15日(金) - 12月25日(月)

[授業回数 : 半期 14回・通年 28回]

祝日授業実施日	9月18日(月) 敬老の日 10月 9日(月) スポーツの日 11月23日(木) 勤労感謝の日 ※授業日のため忘れずに登校すること！
補講日	土曜日または平日6限目に実施
チャレンジマンズ	夏季 : 7月30日(日) - 9月14日(木) 春季 : 1月21日(日) - 3月21日(木) ※長期休業期間中の学外での活動を推奨 (海外留学、ボランティア活動、インターンシップ参加など)

詳しい情報は、履修ガイドや教務部HPで確認可能

学年暦【定期試験・追試験】

定期試験

前学期 | 7月24日（月） – 7月29日（土）まで

後学期 | 1月15日（月） – 1月20日（土）まで

追試験

定期試験を**病気、その他やむを得ない事由**で受験できなかった学生に対して行う。

追試験を申し出ることができる事由は**学生便覧**を確認すること。

卒業要件

1年間で履修できる上限単位数

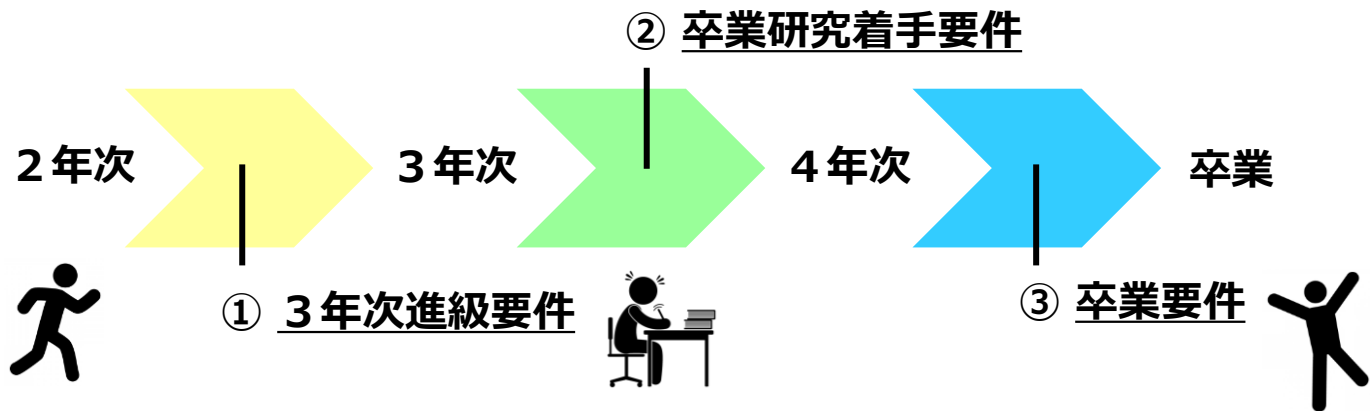
44単位

半期で履修できる上限単位数

28単位

※集中講義科目は履修上限には含まれません。

各年次ごとの要件



各要件をしっかり理解し、計画的に履修登録を行いましょ。

卒業要件

◀ ① 3年次進級要件 ▶

1年次及び2年次に配当されている授業科目を**56**単位以上修得していなければ、2年次のままとし、3年次に進級することができない。

つまり、2年次をもう一度 = 4年間で卒業ができない = 卒業延期決定



卒業要件

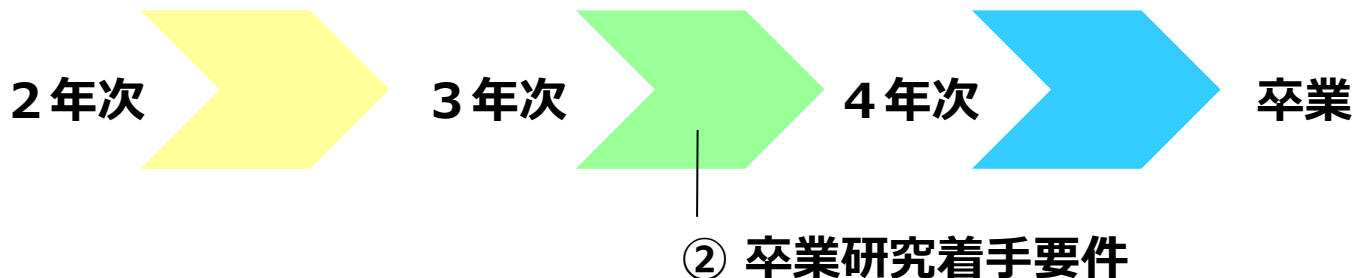
◀ ② 卒業研究着手要件 ▶

3年次までに配当されている授業科目のうちから**100**単位以上を修得した者でなければ卒業研究Ⅰ、卒業研究Ⅱを履修することができない。

卒業研究ⅠとⅡは**4年次の必修科目**

= 4年次には進級できるが、**4年次の必修科目が履修できない**

= **卒業延期決定**



卒業要件

◀ ③ 芸術学部卒業要件 ▶

卒業するまでに必要な単位は、**124単位**
ただし、下記の卒業要件を満たさなければならない。

授業科目区分	授業科目及び単位数	
専門科目	必修科目	56単位
	選択必修科目	18単位以上
	選択科目	26単位以上
基礎教育科目	18単位以上	
外国語科目	英語6単位以上	
合計	124単位以上	

Check!!


選択必修科目は卒業までに
18単位以上必要



選択必修科目を**18単位以上**
修得した場合、多く修得した
単位は、選択科目に振り替え
られる

※2021年度以前入学生は卒業要件が異なります。

2年次

3年次

4年次

卒業

③ 卒業要件

卒業要件

年次別授業科目配当表

芸術学部 芸術表現学科 絵画専攻

区分	第1年次		第2年次		第3年次		第4年次	
	授業科目	単位	授業科目	単位	授業科目	単位	授業科目	単位
必修科目	絵画概論	2						
	西洋美術史	2						
	東洋美術史	2						
	日本美術史	2						
	芸術表現演習	2	絵画Ⅰ	4	絵画Ⅲ	4	卒業研究Ⅰ	4
			絵画Ⅱ	4	絵画Ⅳ	4	卒業研究Ⅱ	4
	デッサン	2	材料実習	2	絵画表現実習Ⅳ	4	絵画表現実習Ⅴ	4
	日本画基礎	2					絵画表現実習Ⅵ	4
	版画基礎	2						
	洋画基礎	2						
専攻選択必修科目	講義				西洋絵画史	2		
	演習							
	工芸デザイン基礎演習	2	キャリア開発演習A	2				
	塑造演習	2	写真演習	2				
	デッサン実習	2	ドローイング基礎実習	2	ドローイング実習	2		
	日本画実習	2	絵画表現実習Ⅰ	4	絵画表現実習Ⅲ	4		
	平面構成	2	絵画表現実習Ⅱ	4				
	立体構成	2	版画基礎実習	2				
			版画実習	2				
専攻選択科目	メディア芸術概論	2	アニメーション芸術論	2	マンガ芸術論	2		
	色彩学	2	映像芸術表現論	2				
	美術概論	2	現代美術論	2				
	立体造形概論	2	工芸史	2				
			工芸デザイン概論	2				
			美術解剖学	2				
	QUEST演習A	2	QUEST演習B	2	QUEST演習C	2		
	コンピュータ基礎演習	2	学外演習	2	インターンシップ	2		
	デッサン基礎演習	2	現代美術演習	2	キャリア開発演習B	2		
	絵画演習	2			キャリア開発演習C	2		
図学製図基礎演習	2			フィギュア演習Ⅱ	2			
				プロダクトデザイン基礎演習	2			
				ミクストメディア演習	2			
実習	グラフィックデザイン	2	キャラクターオブジェ基礎実習	2	インスタレーション実習	2		
	デジタルペイント	2	モザイク	2				
	ベーシックモーション	2						

卒業するまでに必要な単位数

- * 必修科目 : 56単位
- △ 選択必修科目 : 18単位
- 選択科目 : 26単位

他学部・他学科・他専攻履修は
10単位以内に限り、
選択科目に振り替えることができる

履修登録【他学部・他学科・他専攻履修について】

●履修規程

自分の専攻に開設されていない授業科目のうち、他学部、他学科、他専攻の専門科目を**10単位以内**に限り、**専門選択科目**として振り替えることができる。

●手続き方法



卒業要件【成績原簿の見方について】

卒業要件は、成績原簿で確認しよう！

K's Life → 教務（履修・成績等）→成績原簿の出力

専門必修 科目 (56)	専門選択 必修科目 (18)	他学部 他学科	専門選択 科目	計	小計 (100)	基礎教育 科目	日本事情	小計 (16)	英語	日本語	計 (8)	外国語科 目	小計 (8)	合計 (124)	学芸員（ 新）				
56	20	0	24	24	100	16	0	16	8	0	8	0	8	124	19				

専門選択必修科目 18単位以上
20 - 18 = 2単位（オーバー分）については、専門選択科目へ振り替えることができる。

専門選択科目 26単位以上
24 + 2 = 26単位とみなすのでOK！

外国語は「英語のみ」です。
他の言語は合計単位数には含めますが、卒業要件に含まれません。
※留学生は除く

履修登録【期間について】

履修登録期間

3月27日（月） 10：00

～ 3月29日（水） 23：59 まで

※ **前学期・後学期及び通年科目すべて**この期間に登録すること。

履修登録変更期間

前学期 4月11日（火） 10：00～4月14日（金） 23：59まで

後学期 9月 7日（木） 10：00～9月21日（木） 23：59まで

※ **他学部・他学科科目の履修**はこの期間に申請すること。

他学部・他学科科目の履修希望者はまず教務部窓口へ。

- **必修科目は自分で登録してください。
（自動登録ではありません。）**

- 授業内容・教室の規模に応じて履修登録を制限している科目もあります。
- 履修登録期間終了後は科目の追加登録はできません。



履修登録【システム制限について】

履修登録期間はK's Lifeが混み合います

履修登録期間は自宅PCやスマートフォンなど学外ネットワークからのアクセスが集中することが予想されるため接続に時間がかかる可能性があります。

履修登録初日の **3月27日(月)** は下記機能は利用できません。

- 履修情報登録修正画面の「印刷ボタン」と「単位修得状況ボタン」
- 個人時間割画面の「印刷ボタン」（※時間割印刷は可能。）
- 教務システムトップの「単位修得情報の参照リンク」

※ システム稼働状況により翌日以降も制限される場合があります。

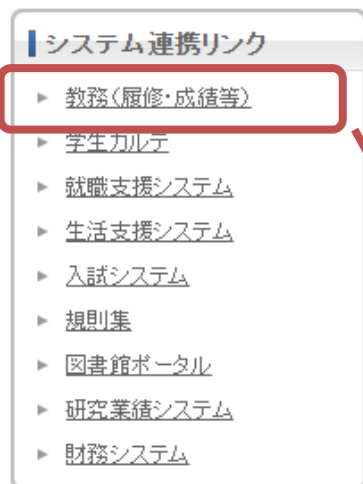
学籍情報の更新

更新手順

まずはK's Lifeにログイン

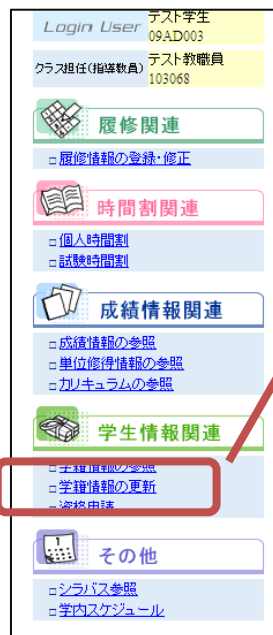
1

教務（履修・成績等）
をクリック



2

学籍情報の更新を
クリック



3

学籍情報を入力

■学生基本情報

学籍番号	09AD003		
カナ氏名	テスト学生09AD003		
学生氏名	テスト学生09AD003		
英字氏名	test		
E-mailアドレス			
携帯E-mailアドレス			
生年月日	2000.01.01(12歳)	性別	
在学形態	一般学生	在籍状況	
学生所属	芸術/デザイン/プロダクトデザイン		
スカラーシップ情報			

住所変更等、WEB上で更新できない項目
は教務課窓口に変更届を提出すること。

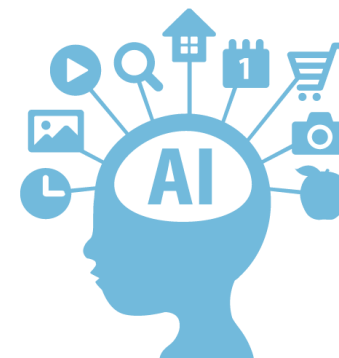
必ず**最新**の電話番号・アドレスに更新
すること。

AI・データサイエンス副専攻について

AI・データサイエンス副専攻

— 学部横断型の学び —

- 1 社会において必要とされる、AI・データサイエンスに関する**基礎的な教養**を修得する。
- 2 本学に設置する分野から、横断的にAI・データサイエンスに関する様々な**知識・経験**を得る。
- 3 **体系的な学修**を通して、AI・データサイエンスの考え方を**理解・活用**することができる。



※興味がある学生は学生便覧を確認してください。

【文理芸融合科目】について

文理芸融合科目

— 文系 + 理工系 + 芸術系 —

基礎教育科目には「**文理芸融合科目**」という区分があります。

※ 「**実践クロス講座**」 「**実践コラボ演習**」 「**教養講座**」 など

内 容

SDGs / **ダイバーシティ** / **AI** / **警察** / **囲碁** など

上記の内容も含め、基礎教育科目では幅広い教養を学べるように様々なジャンルが揃っています。

ぜひ興味のある科目を探してみてください。

※ 基礎教育科目は1年次生が集中して履修します。
座席数には限りがあるので注意してください。

教科書購入Webサイト

Webサイト公開期間

4月5日（水） - 5月31日（水）

教科書受渡

受渡場所

3号館 8階 教科書受渡所

受渡期間

4月7日（金） - 4月28日（金）

※4月28日以降は1号館横 丸善売店で受け渡し



- 履修する科目のシラバスを確認すること
- 購入後の返品ができない場合があるため、履修登録が終了した後に購入すること。

各種ガイダンス

日程	時間	会場	ガイダンス名
3月23日(木)	15:00 -	S404 教室	学生サポーター (希望者のみ)
	16:00 -	N303 教室	司書課程ガイダンス
3月24日(金)	12:30 -	S403 教室	留学生オリエンテーション
	15:30 -	N303 教室	教職課程ガイダンス
	16:00 -	N303 教室	学芸員課程ガイダンス
	16:30 -	N303 教室	社会教育主事課程ガイダンス

各種証明書発行

証明書種類	発行可能日
成績証明書	3月24日 -
在学証明書	4月4日 -

自動証明書発行機（1部200円）にて発行可能

履修登録【教職関係科目について】

【教職履修者のみ】

右記のQRコードから、

*教職関係科目の履修登録申請ができます。
教務課で教職履修者であることが確認できない
(資格申請していない) 場合、
履修できないことがあります。

【教職履修者以外】

3/27 (月) 10時開始の履修登録にて通常通り行ってください。なるべく早めに登録することをおすすめします。

注意事項！

- 教職関係科目は毎年、履修希望者が多い科目です。抽選する場合があります。
- 教職関係科目は以下の5科目とみなします。
 - ・ 絵画演習
 - ・ 塑造演習
 - ・ 写真演習
 - ・ 映像演習
 - ・ 工芸デザイン基礎演習
(工芸基礎演習)

【教職履修者のみ】教職関係科目の履修登録申請 | 3/24 (金) 15時 締切厳守



履修登録【集中講義について】



<https://www.kyusan-u.ac.jp/eas/research/fine-arts/>

教務部HPで詳細を
確認してください。

教務部ホームページ

時間割（授業・定期試験）など教務に関する情報を掲載

トップページ

- 教務課からのお知らせ
- よくある質問
- 利用の手引き
- 学籍関係 etc…

学部別ページ

- 履修・授業・卒業に関すること
- 時間割
- 学部からのお知らせ etc…

AIチャットbot



チャットbotに質問

まずはクリック！

- **24時間365日対応可能**なAIを使ったシステムです。
- 分からないことがあれば、まずはチャットbotに質問してみましょう！
- 教務部HP、K's Lifeの画面から質問できます。

授業実施方針について

令和5年度前学期の授業は、窓・入口を開放し、換気をしながら

原則

対面授業

を行います

対面授業実施時の留意点

- マスクの着用は求めないことを基本とします。
- 授業の際は可能な限り間隔を空けて着席してください。

よくある質問

Q 出席したのに、欠席になっている。なぜですか？

A 指定された時間内に学生証をカードリーダーにかざせていないからです。

- ①授業開始10分前～チャイム「ピッ」
- ②授業終了15分前～授業終了10分後まで「ピッ」
- ①②の2回かざすことで、「出席」となります。

また、カードリーダーがない教室もあるため、出欠管理方法は授業により異なることがあります。授業内で確認してください。

出席に関しては、自己責任です。

1秒でも遅れたり、早かったりすると、出席にならないので注意してください。

Skill Up for MIRAI

あなたの未来に役立つ資格

ON CAMPUS
MERIT

学内受講のメリット

《受講メリット》

- ①九産大生だけの特別価格！
- ②大学内で受講可能
- ③充実したサポート
- ④公務員を目指す公務員講座

取得資格によって

最大5万円の

奨励金制度あり！

※資格によって上限に違いがあります



パソコンスキルアップ講習会

受講料

0円

PCが苦手、基礎スキルを習得したい、そんな方々にオススメです

Office系

Word、Excel、PowerPoint入門

デザイン系

Illustrator、Photoshop、Premiere Pro入門

設計製図

Vectorworks、AutoCAD入門

ゲーム開発

Unity入門

全9講座を開講



芸術学部
短期大学部
芸術研究科

Adobe アプリのインストール

／ 自身のPCにインストールして利用可能となります ／

Adobe アプリのインストール方法

本学が契約している Adobe ETLA 学生オプションにて、芸術学部、造形短期大学部、芸術研究科に在籍する学生および大学院生（研究生、科目等履修生は除く）は、自身の所有するPCに20種類以上のクリエイティブアプリをインストールできます。

- 1 Adobe Creative Cloud にアクセス**
アドビ ログイン
ブラウザで「アドビ ログイン」と検索
Adobe Creative Cloud にログインをクリック
Adobe Creative Cloud にログイン
ログインをクリック
- 2 Adobe にログイン**
ログイン
大学のメールアドレスを入力
続行をクリック
- 3 大学共通ログイン画面でログイン**
K'sLife と同じパスワードを入力
SAN サインインをクリック
大学メールアドレスで AdobeID 登録済みの場合
既に大学メールアドレスで AdobeID に登録している場合は、ログイン前にアカウント連携の確認が必要です。連携方法は、企業または大学のアカウントと連携してください。
- 4 アプリをインストール**
インストール可能なアプリケーションの一覧が表示されます。利用しないアプリケーションのダウンロードをクリックしてください。
ダウンロードをクリック
インストーラーがダウンロードされますのでクリックし、画面の指示にしたがってインストールしてください。
別のアプリをインストールするときは
最初のアプリをインストールした際に Adobe Creative Cloud がインストールされます。メンバーのアイコン (Windows の場合はスタートメニューからダウンロードアプリ) から Adobe Creative Cloud を開き、利用したいアプリのインストールのをクリックしてください。

Adobe ETLA 学生オプションについて

対象者	芸術学部、造形短期大学部、芸術研究科に在籍する学生および大学院生（研究生、科目等履修生は除く）
利用期間	本学在籍期間中
内容	対象学生が所有する個人 PC に Adobe アプリを無償インストール可能（最大同時 2 台で利用可能※1）
システム構成	Windows・macOS など（詳細なシステム構成※2）
主なアプリ	Photoshop・Illustrator・InDesign、Dreamweaver・After Effects・Premiere Pro、Acrobat・Lightroom・Substance 3D など

※1 2 台目のコンピューターで利用する場合は、② Adobe CC の必要なシステム構成

Adobe を利用する

芸術学部、造形短期大学部、芸術研究科に在籍する学生および大学院生（研究生、科目等履修生は除く）専用



～マニュアル公開中～
CNC HP (マニュアルページ)
または学内連絡を確認して下さい！



教務課からのお願い

1. 電話に出てください

「092-673-****」は大学からの大事な連絡です。
必ず電話に出るか、折り返しの連絡をしてください。
092-673-5916は教務課芸術学部担当です

2. 学籍情報を更新してください

メールアドレス・電話番号が変わったら必ず更新してください。
住所変更等、K's Lifeで更新できない項目が変わったら、必ず教務課に
届出をしてください。

3. わからないことは何でも相談してください

分からないことがあったら、まずは自分で調べてみてください。
調べても分からなければ、すぐ聞く、連絡する、相談するなどしてください。