

# 理工系学部を再編 社会が求める学びへ

# 九州産業大学

九州産業大学の理工系学部が2017年度、大きく変わる。多様化・複雑化が進む産業界・科学技術界のニーズに対応するため、現在の工学部と情報科学部の2学部8学科を理工学部と生命科学部、建築都市工学部の3学部7学科に再編(届出書類提出中)する。「女性の感性がこれからの社会に必要」とリケジョ(理系女子)の増員も目指す。

## 改革力

### 総合大学だからこそ可能な教育

山本 建学の理想「産学一如」は、「産業と大学は車の両輪のように一体となって、時代の社会のニーズを満たすべきである」という意味です。産業界の期待に応える、グローバルな社会で活躍できる人材の育成を目指しています。「KSU基盤教育」は取り組んで3年目。社会が求める基礎力を持った人材を育成します。



基礎教育センター特任教授 大西 純一氏  
工学部長 細川 土佐男氏  
学長 山本 盤男氏

KSU基盤教育で基礎力を培いながら、企業や自治体、地域などと連携する「KSUプロジェクト型教育」で実践力を身に付けます。昨年度は全学で138のプロジェクトがありました。経営学部の学生らが栽培から販売までの過程に携わった「たまねぎドレッシング」は今年、大型商業施設で販売され、大好評でした。

## 女子力

### 女子学生が 大学運営や設備に提言

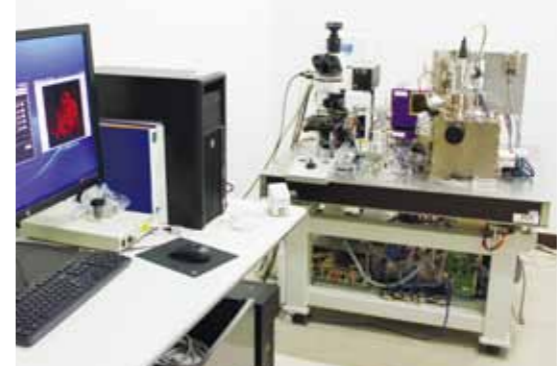
山本 九産大は全学生約1万1000人のうち女子学生は約22%。学部・学科によっては男女半々ですが、工学部は他学部と比べて割合が低い。理工系学部の再編は女子学生を増やす狙いがあります。

「KSUGL(くすぐる)」は2012年に発足した女子学生の会です。2号館にある「くすぐる〜む」を拠点に様々な活動を行っています。オープンキャンパスでは女子高生と保護者向けの相談コーナーを開設。貴重な提言も多く、4月にオープンした新学生食堂「アルテリア」の地下にある

「くすぐる〜む」は2012年に発足した女子学生の会です。2号館にある「くすぐる〜む」を拠点に様々な活動を行っています。オープンキャンパスでは女子高生と保護者向けの相談コーナーを開設。貴重な提言も多く、4月にオープンした新学生食堂「アルテリア」の地下にある

## 世界初の7000倍の蛍光電子顕微鏡

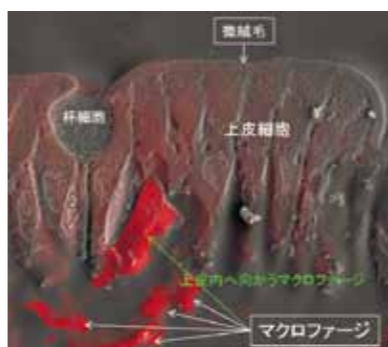
同大医療診断技術開発センターが、低倍率だがカラー画像で観察できる蛍光光学式顕微鏡と、高倍率だがモノクロ画像しか撮影できない電子顕微鏡の長所を組み合わせ、7000倍以上でカラー画像を撮影できる新たな蛍光電子顕微鏡(FL-SEM)を開発。2018年までに2万倍以上の解像度で製品化を目指している。



「くすぐる〜む」が理想の学生像です。そういう学生が育っていると手応えを感じています。細川 今年3月に発表した世界初の7000倍の蛍光電子顕微鏡(FL-SEM)は大手メーカー



安定性が高い蛍光色素



マクロファージ(白血球の一種)が染色されて、見やすくなった

の協力を得て、製品化を目指しています。介護ロボットは、もう少しで実用化されます。様々な成果が出ていますが、さらに時代のニーズに対応しようと、多くの方々の声に耳を傾け、来年度から理工系学部を再編します。学部の特徴を出すのが目的です。



女子学生の憩いの場「くすぐる〜む」

大西 女子学生はまじめで、物事をまっすぐに捉える学生が多い。男女共同参画社会という言

葉もある通り、成熟社会では女性の感覚や感性は大変貴重なものとなります。

## 就職力

### 教職員一体のキャリア教育が 過去最高の就職率に結実

大西 九産大でキャリア教育に携わって5年が経過しました。私は企業出身で長らく営業に携わってききましたが、高度成長が終わった、バブル経済が崩壊しても、大学には危機感が伝わっていないと常々感じていました。今、九産大では1年生のほぼ全員が「キャリア形成基礎論」という講義を受講しています。

大西 就職を支援するキャリア支援センターは、設備、規模とも国内で最高レベルです。プロの現役モデルによる女子学生向けの「メイク講座」やプロのモデル講師が立ち居振る舞いの実技指導を行う「ブラッシュアップ講座」は好評です。今年3月就職希望者の就職率は95.4%。教員と職員が一体化してキャリア教育に取り組む、過去最高の成果を出していますが、その輪をもっと広げたいと日々努力しています。



ブラッシュアップ講座の実技指導

科学の3コースに分かれます。工学部内にあった建築部門が建築都市工学部となり、建築と住居、インテリア、都市デザイン工学の3学科を設置します。山本 高校生にも分かりやすい学部学科編成にしました。細川 例えば、理工学部の情報機械、電気学科構成ですが、我々の生活の一部になっているスマートフォンは3学科の教員と学生による合同プロジェクト型実践授業で教える技術の集大成と言えます。

生命科学部では食品や医療材料などの新素材、化粧品などの開発にも取り組んでいます。博多ラーメンと熊本ラーメンの味の違いを研究しても面白いと思います。建築都市工学部は、空き家の再生活用とリノベーション、まちの再生、都市防災などに関心が高まっている時代に合わせました。



## せき損患者リハビリロボット

同大ヒューマン・ロボティクス研究センターと総合せき損センター(飯塚市)などが共同研究を行っている。起立、立位保持、歩行支援の各訓練とベッドサイドで介護を行うロボットを開発しており、近く実用化される。

九州産業大学

学 部 — 国際文化学部、経済学部、商学部第一部、商学部第二部、経営学部、芸術学部、情報科学部\*、工学部\*  
大学院 — 国際文化研究科、経済・ビジネス研究科、情報科学研究科、工学研究科、芸術研究科

\*平成29年度から、以下の3学部を再編  
生命科学部、理工学部、建築都市工学部(届出中)

〒813-8503 福岡県福岡市東区松香台2-3-1  
<http://www.kyusan-u.ac.jp/>

# 必ず、カタチにしてみせる。

# OPEN CAMPUS

2016 | 第1回 7/24(日) | 第2回 9/25(日) | 第3回 10/23(日)

九州造形短期大学\*も同時開催!  
\*平成29年度より「九州産業大学造形短期大学部」に名称変更

- 模擬講義 ●各種体験実習 ●各種相談
- 一般入試問題解説 ●芸術学部実技入試作品解説
- 保護者対象講演会 ●キャンパスツアー など

